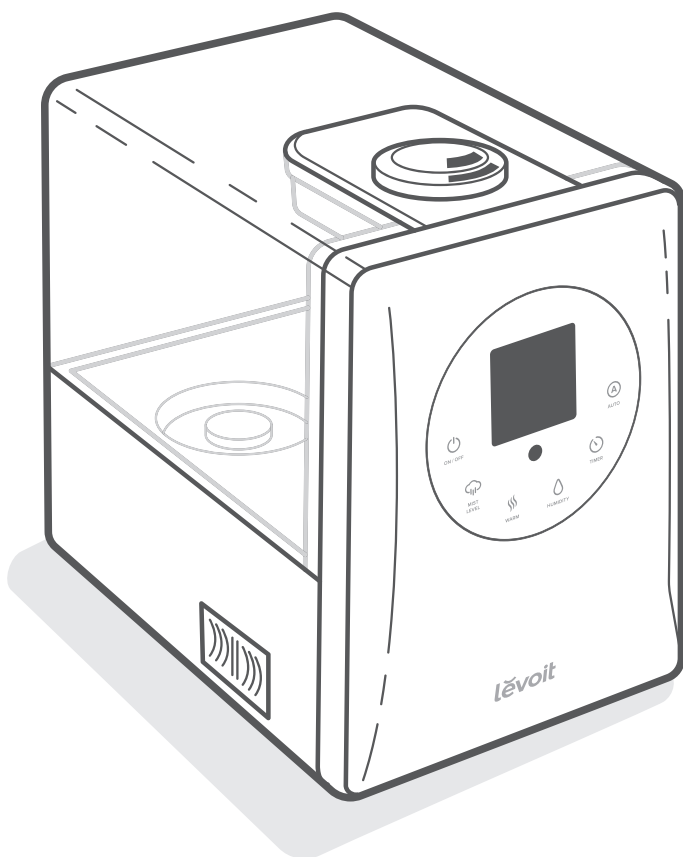


lěvoit

MANUALE DI ISTRUZIONI

Umidificatore ultrasonico ibrido

Modello: LV600HH



Domande o dubbi?
support.eu@levoit.com

Ti ringraziamo di avere acquistato
**L'UMIDIFICATORE
ULTRASONICO IBRIDO
LV600HH DI LEVOIT.**

In caso di domande o dubbi, puoi rivolgerti a
support.eu@levoit.com.

Ci auguriamo che questo nuovo umidificatore
soddisfi ogni tua esigenza!

Condividere il Levoit love

Per idee su stile e benessere, visita
@LevoitLifestyle sui social media. Ambienti
curati e chic.

@LevoitLifestyle

#LevoitLove • #LevoitLifestyle

Indice

Contenuto della confezione	3
Specifiche	3
Informazioni di sicurezza	4
Componenti dell'umidificatore	5
Comandi	7
Preparazione	8
Utilizzo dell'umidificatore	9
• Funzionamento generale	9
• Telecomando	10
• Come spegnere il display	10
• Spegnimento automatico	10
• Come utilizzare la cassetta per gli aromi	11
Come evitare le perdite d'acqua	12
Norme di pulizia	13
• Pulizia generale	13
• Pulizia del tampone per aromi	14
• Pulizia profonda dell'umidificatore	14
• Sostituzione della batteria del telecomando	14
Risoluzione dei problemi	15
Informazioni sulla garanzia	17
Assistenza Clienti	17

Contenuto della confezione

1	umidificatore ultrasonico ibrido
1	telecomando
1	batteria 3 V CR2025 (preinstallata)
2	tamponi per aromi (1 preinstallato)
2	tamponi assorbenti (1 preinstallato)
1	spazzolina per la pulizia
1	manuale di istruzioni

Specifiche

Alimentazione elettrica	c.a. 220–240 V, 50/60 Hz
Potenza nominale	280 W
Campo d'azione effettivo	40–70 m ² (430–753 ft ²)
Capacità del serbatoio d'acqua	6,0 l (1,5 galloni)
Max emissione di vapore freddo	300 ml/h
Max emissione di vapore caldo	500 ml/h
Dimensioni	28,7 x 17,8 x 26,7 cm (11,3 x 7,0 x 10,5 pollici)
Peso	2,95 kg (6,5 libbre)

INFORMAZIONI DI SICUREZZA

Per ridurre il rischio di incendi, scosse elettriche o altri infortuni, seguire tutte le istruzioni e le linee guida di sicurezza.

Sicurezza generale

- **Usare l'umidificatore solo** come descritto in questo manuale.
- Posizionare l'umidificatore e il cavo in modo che l'umidificatore non possa essere rovesciato.
- Se inutilizzato, spegnere l'apparecchio e scollegarlo dall'alimentazione elettrica staccando la spina dalla presa.
- **Non** riempire eccessivamente il serbatoio dell'acqua, per evitare di causare scosse elettriche.
- **Non** utilizzare l'umidificatore in ambienti umidi.
- Tenere l'umidificatore lontano dalla portata dei bambini.
- **Non** aprire la base e non rimuovere il sensore del livello dell'acqua per effettuarne la manutenzione.
- Disinserire **sempre** la spina dalla presa di corrente prima di pulire l'umidificatore o prima di staccare il serbatoio dell'acqua dalla base.
- Fare **sempre** attenzione a posizionare l'umidificatore su una superficie piana e orizzontale prima di azionarlo.
- Riempire il serbatoio **solo** con acqua distillata. Non riempire **mai** il serbatoio con altri liquidi.
- **Non** posizionare l'umidificatore vicino a fonti di calore, come stufe, forni o caloriferi.
- **Non** posizionare l'umidificatore direttamente su pavimenti, moquette o tappeti. Posizionarlo **solo** su superfici resistenti all'acqua.
- **Non** usare accessori che non siano raccomandati da Levoit come ricambi per l'umidificatore.
- **Non** coprire gli ugelli quando l'umidificatore è acceso, per evitare di danneggiarlo.

- Prima di spostare l'umidificatore, smontare il serbatoio dell'acqua dalla base.
- **Non** immergere in acqua la base dell'umidificatore, il cavo elettrico o la spina.
- **Non** maneggiare il cavo elettrico o la spina con le mani bagnate. Tenere cavo e spina lontani da qualsiasi liquido.

Attenzione: rischio di perdite e scosse elettriche

- **Non** aggiungere oli essenziali, liquidi supplementari per il trattamento dell'acqua o filtri di altre marche nel serbatoio o nella base, per evitare di danneggiare l'umidificatore e causare perdite. Versare gli oli essenziali **solo** sul tappone apposito.
- Se l'umidificatore è danneggiato o non funziona correttamente, interromperne l'uso e contattare immediatamente l'**Assistenza Clienti** (v. pag. 17).

Il prodotto non può essere utilizzato per fini commerciali, ma è destinato esclusivamente ad usi domestici.

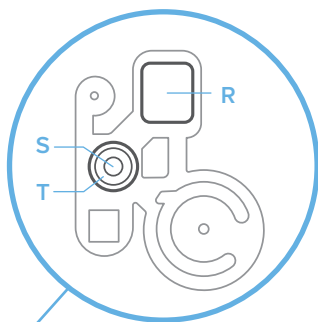
**LEGGERE E
CONSERVARE
QUESTE
ISTRUZIONI**

COMPONENTI DELL'UMIDIFICATORE

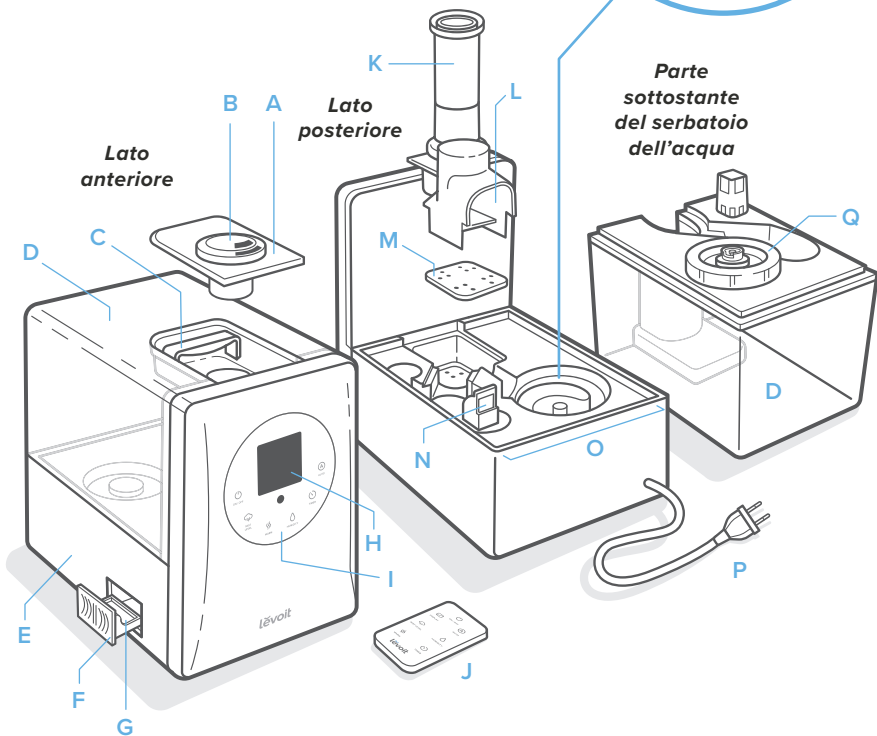
Schema di funzionamento

- A. Coperchio degli ugelli
- B. Ugelli
- C. Manico
- D. Serbatoio dell'acqua
- E. Base
- F. Cassetta per gli aromi
- G. Tampone per gli aromi
- H. Display a LED
- I. Pannello di controllo
- J. Telecomando
- K. Tubo del vapore
- L. Canale del vapore
- M. Tampone assorbente
- N. Presa d'aria
- O. Vaschetta interna
- P. Cavo elettrico
- Q. Tappo del serbatoio
- R. Elemento riscaldante
- S. Trasduttore
- T. Anello isolante

**Vaschetta
interna vista
dall'alto**



**Parte
sottostante
del serbatoio
dell'acqua**



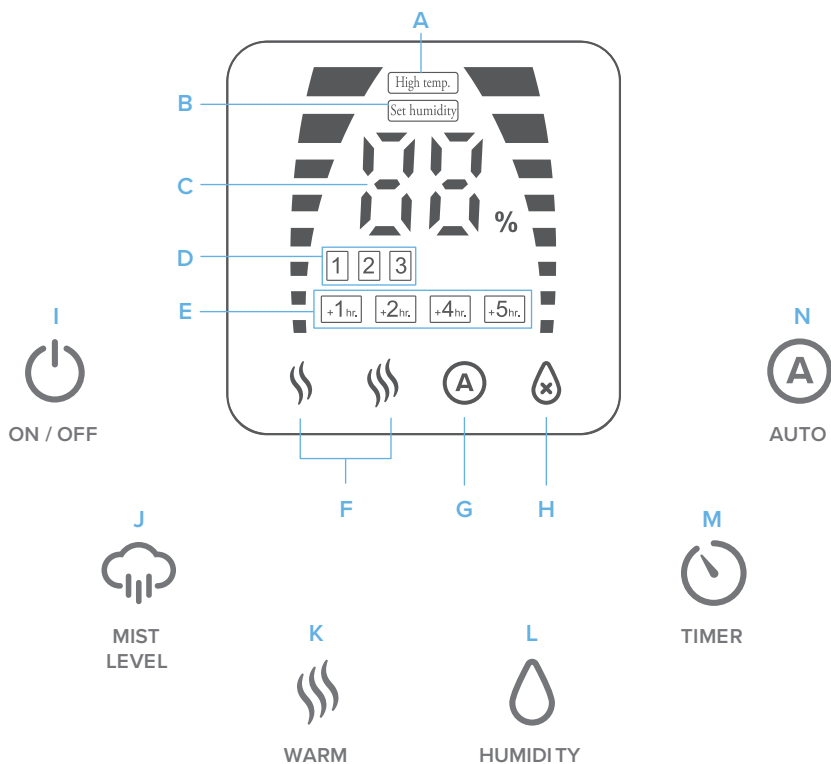
COMPONENTI DELL'UMIDIFICATORE (CONT.)

Display

- A. Avvertimento di alta temperatura
- B. Indicatore dell'impostazione di umidità
- C. Percentuale di umidità relativa (RH)
- D. Livello di vapore
- E. Timer
- F. Impostazione di vapore caldo
- G. Indicatore di modalità automatica
- H. Indicatore di basso livello dell'acqua

Pannello di controllo

- I. Pulsante acceso/spento (On/Off)
- J. Pulsante per il livello di vapore
- K. Pulsante per il vapore caldo
- L. Pulsante per il livello di umidità
- M. Pulsante del timer
- N. Pulsante di modalità automatica



COMANDI

Nota bene: gli stessi comandi a pulsante si trovano sul telecomando in dotazione.



Pulsante acceso/spento (on/off)

Toccarlo per accendere o spegnere l'umidificatore.



Pulsante per il livello di vapore

Toccarlo per cambiare il livello di vapore. Ci sono 3 impostazioni di livello di vapore.

Nota bene:

- La prima volta che si accende l'umidificatore, il vapore è al livello 2.
- Quando viene spento, ma sempre collegato alla presa di corrente, l'umidificatore ricorda le impostazioni (eccetto quella del timer).



Pulsante per il vapore caldo

Toccarlo per cambiare o attivare/disattivare l'impostazione del vapore. Ci sono 3 impostazioni di livello di calore.


Attenzione: il vapore emesso può essere molto caldo. **Non** mettere direttamente le mani, il viso o altre parti della pelle sopra gli ugelli durante l'emissione di vapore caldo.

Nota bene:

- L'umidificatore può impiegare 15 minuti per scaldarsi prima di emettere vapore caldo.
- La funzione di vapore caldo può essere usata con la modalità automatica.



Pulsante del livello di umidità

Toccarlo ripetutamente per impostare la percentuale di umidità relativa (RH) tra 40% e 80%. La percentuale di umidità lampeggia 5 volte sullo schermo per confermare la selezione. Per annullare la selezione, toccare e tenere premuto  per 3 secondi.



Nota bene:

- Quando la percentuale di umidità dell'ambiente raggiunge il valore RH impostato, l'umidificatore smette automaticamente di produrre vapore. Quando il livello di umidità scende a 5% al di sotto del valore impostato, l'emissione di vapore ricomincia.
- Dopo l'impostazione della percentuale di RH, il display indica alternativamente tale percentuale e quella di umidità attuale.



Pulsante del timer

Il timer può essere impostato su una durata da 1 a 12 ore.

- **Per scegliere la durata,** premere  ripetutamente.
- Quando si smette di premere, il display lampeggia 3 volte e il timer si avvia.
- Per uscire dalla funzione del timer, toccare  ripetutamente e tenerlo premuto fino a quando il display visualizza "-- --".
- L'umidificatore si spegne automaticamente quando il timer si arresta.



Pulsante di modalità automatica

Toccarlo per avviare la modalità automatica. L'umidificatore produce vapore nella misura necessaria per mantenere una percentuale di umidità relativa (RH) che offra un comfort adeguato.

Umidità relativa	Livello di vapore
< 60% RH	3
60%–63% RH	2
64%–67% RH	1
< 68% RH	L'umidificatore si spegne automaticamente.

Nota bene:

- Cambiando il livello del vapore si annulla la funzione di modalità automatica.
- Il timer e l'impostazione di vapore caldo possono essere usati con la modalità automatica.

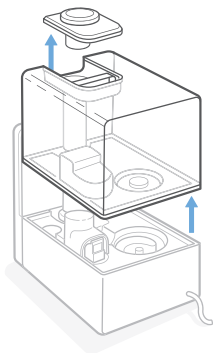


Fig. 1.1

PREPARAZIONE

1. Togliere il tappo dell'ugello situato sulla parte superiore del serbatoio dell'acqua. [Fig. 1.1]
2. Sollevare il manico e tirarlo verso l'alto in modo da staccare il serbatoio dalla base. [Fig. 1.1]
3. Ribaltare il serbatoio e togliere il tappo ruotandolo in senso antiorario. [Fig. 1.2]
4. Riempire il serbatoio con almeno 475 ml (2 tazze) di acqua fredda o a temperatura ambiente. La capacità massima è di 6,0 l (1,5 gal).

Nota bene:

- Per favorire una maggiore durata dell'umidificatore, riempire il serbatoio di acqua distillata.
- **Non** riempire il serbatoio con acqua bollente.
- Versare l'acqua **solo** dal tappo del serbatoio e **non** dagli ugelli, dal tubo del vapore o direttamente nella vaschetta interna.
- Versare gli oli essenziali **solo** sui tamponi appositi. **Non** versare gli oli essenziali attraverso gli ugelli, nel serbatoio o nella base.

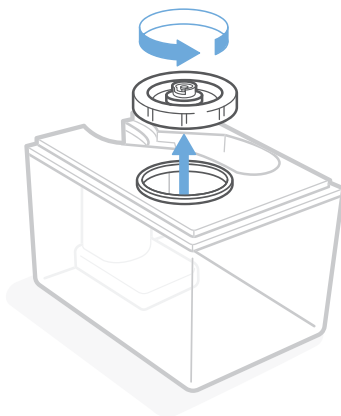


Fig. 1.2

PREPARAZIONE (CONT.)

5. Rimettere il tappo del serbatoio. Girare il tappo in senso orario per fissarlo saldamente al serbatoio. [Fig. 1.3]
6. Rimontare con attenzione il serbatoio sulla base, facendo combaciare il tappo con la vaschetta interna. [Fig. 1.4]
7. Rimettere il tappo dell'ugello sulla parte superiore del serbatoio. [Figure 1.4]

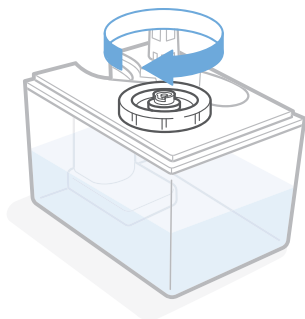


Fig. 1.3

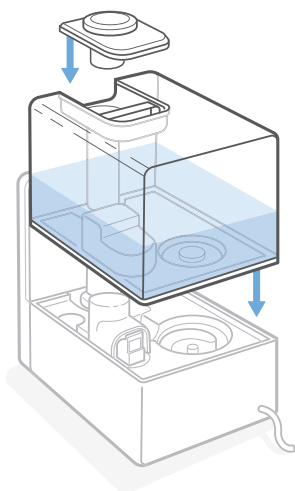


Fig. 1.4

UTILIZZO DELL'UMIDIFICATORE

Funzionamento generale

1. Collocare l'umidificatore su una superficie piana elevata e resistente all'acqua, come un tavolo o un comodino. Accertarsi che la camera sia ben ventilata.

Nota bene:

- Posizionare l'umidificatore ad almeno 30 cm (12 pollici) di distanza dalle pareti e da altri apparecchi, per evitare che si bagnino. [Fig. 2.1]
 - **Non** posizionare l'umidificatore direttamente su pavimenti, moquette o tappeti.
 - **Non** dirigere gli ugelli verso i mobili, per evitare di bagnarli.
2. Inserire la spina dell'umidificatore. L'umidificatore emette un segnale acustico.

Non dirigere l'ugello verso pareti o apparecchi.

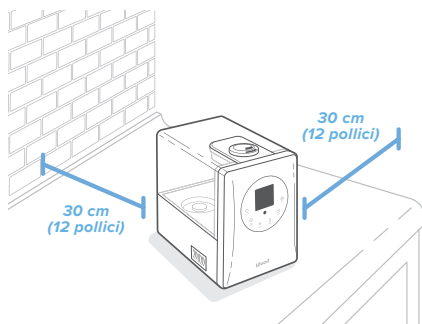




Fig. 2.1

FUNZIONAMENTO GENERALE (CONT.)

3. Toccare  una volta per accendere l'umidificatore. L'umidificatore inizia a produrre vapore. Se nel serbatoio non è presente acqua,  si accende. Staccare la spina dell'umidificatore e riempire il serbatoio di acqua (v. [Preparazione](#), pag. 8).

Nota bene:

- La prima volta che si accende l'umidificatore, il vapore è al livello 2 predefinito.
 - I due ugelli che si trovano sul tappo possono ruotare di 360° per diffondere il vapore in tutte le direzioni.
 - **Non** cercare di inalare il vapore direttamente dagli ugelli.
4. Alternativamente, per cambiare il livello di vapore, premere i comandi corrispondenti.

Nota bene: se l'umidità relativa del locale supera il 68%, selezionare l'impostazione di bassa emissione di vapore oppure spegnere l'umidificatore.

5. Toccare  per spegnere l'umidificatore.

Nota bene: la durata di funzionamento dell'umidificatore dipende dalla temperatura e dall'umidità dell'ambiente.

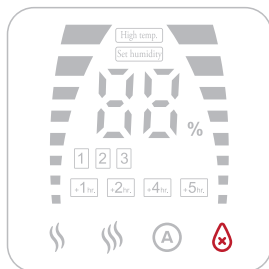


Fig. 4.1

Telecomando

Il telecomando può essere usato per selezionare a distanza qualsiasi funzione dell'umidificatore. Per funzionare, deve trovarsi a meno di 4,8 m (16 piedi) dall'umidificatore.

Nota bene:

- Prima dell'uso, staccare la linguetta di plastica dal vano batteria del telecomando. [Fig. 3.1]
- Per le istruzioni sulla sostituzione della batteria, v. pag. 14.

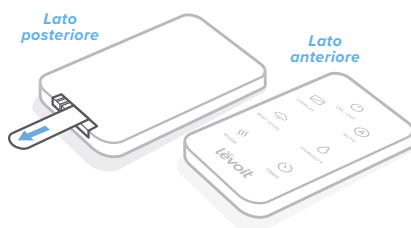







Fig. 3.1

Come spegnere il display

Il display si oscura automaticamente dopo 10 secondi d'inattività. Per spegnere il display, tenere premuto  per 3 secondi. Per riaccendere il display, premere qualsiasi pulsante eccetto .

Nota bene: per accendere/spegnere il display, si può anche premere  sul telecomando.

Spegnimento automatico

L'umidificatore si spegne automaticamente e quando tutta l'acqua del serbatoio è stata usata per la diffusione compare .  rimane visualizzato sul display fino a quando si aggiunge altra acqua nel serbatoio. [Fig. 4.1]

UTILIZZO DELL'UMIDIFICATORE (CONT.)

Come utilizzare la cassetta per gli aromi

L'umidificatore può essere usato per la diffusione di oli aromatici essenziali.

1. Spegnere l'umidificatore.
2. Estrarre la cassetta degli aromi sul lato sinistro dell'umidificatore. [Fig. 5.1]
3. Versare 2-3 gocce di olio essenziale sul tampone. [Fig. 5.2]
4. Rimontare la cassetta degli aromi nell'umidificatore. Riempire d'acqua il serbatoio e rimontarlo sulla base (v. [Preparazione](#), pag. 8).
5. Inserire la spina e accendere l'umidificatore.

Nota bene:

- **Non** versare oli essenziali, liquidi supplementari per il trattamento dell'acqua o filtri di altre marche nel serbatoio o nella base [Fig. 5.3]. Versare gli oli **solo** sul tampone apposito.
- Il tampone per la diffusione di oli essenziali può essere pulito e riutilizzato (v. [Pulizia del tampone per aromi](#), pag. 14).

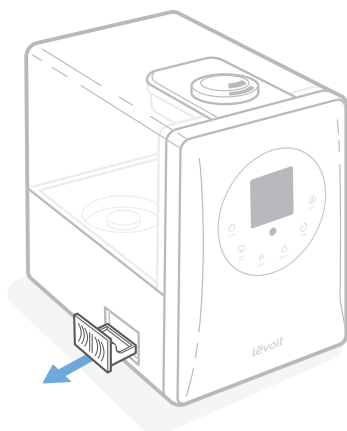


Fig. 5.1

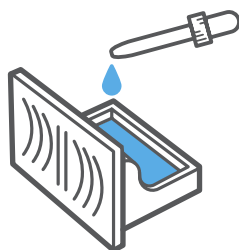


Fig. 5.2

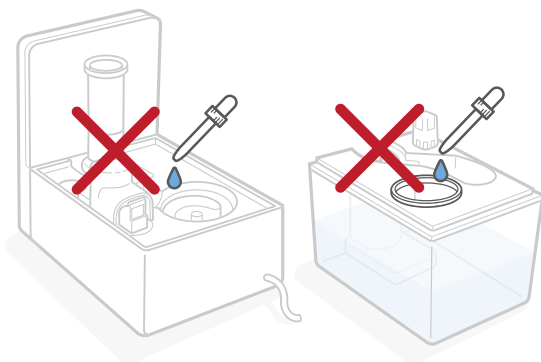


Fig. 5.3

COME EVITARE LE PERDITE D'ACQUA

Il serbatoio dell'acqua può perdere se non è montato correttamente sulla base.

- Controllare che l'anello di tenuta in silicone sia sempre saldamente installato intorno al tappo del serbatoio. [Fig. 6.1]
- Avvitare saldamente il tappo sul serbatoio. [Fig. 6.2]

Nota bene: la presenza di un piccolo spazio tra il tappo e il serbatoio è del tutto normale.

- Prima di spostare l'umidificatore, staccare il serbatoio dalla base e svuotare la vaschetta interna dell'acqua in eccesso eventualmente presente.
- Asciugare eventuali tracce d'acqua dalla parte superiore e inferiore della base.
- **Non** scuotere l'umidificatore e non collocarlo su una superficie inclinata. Fare sempre attenzione a posizionare l'umidificatore su una superficie piana e orizzontale. [Fig. 6.3]



Fig. 6.1

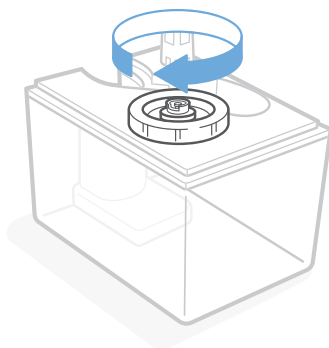


Fig. 6.2

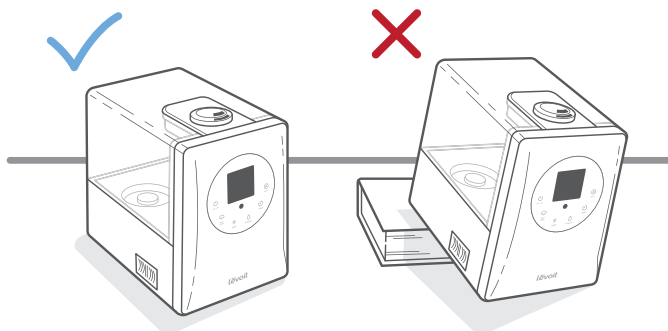


Fig. 6.3

NORME DI PULIZIA

Attenzione:

- **Controllare sempre** che la spina dell'umidificatore sia disinserita dalla presa prima di effettuare la pulizia dell'apparecchio.
- Quando si è usata l'impostazione di vapore caldo, l'acqua contenuta nella vaschetta interna può essere ancora calda dopo aver spento l'umidificatore. Lasciarlo raffreddare prima di pulirlo. Fare attenzione quando lo si svuota.
- **Non** usare detergenti liquidi.
- Utilizzare acqua distillata invece di acqua di rubinetto, per evitare depositi di calcare.
- **Non** immergere la base in acqua.
- Pulire l'umidificatore una o due volte la settimana.

Pulizia generale

L'umidificatore va pulito ogni 3 giorni. Cambiare l'acqua ogni giorno o ogni due giorni, per evitare la crescita di batteri.

1. Disinserire la spina dell'umidificatore dalla presa.
2. Togliere il tappo dell'ugello dal serbatoio e sciacquarlo in acqua corrente pulita. Metterlo da parte e lasciarlo asciugare all'aria.

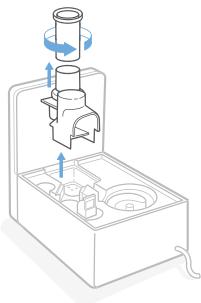


Fig. 6.1

3. Staccare il serbatoio dell'acqua dalla base e svuotare la vaschetta interna se contiene dell'acqua. Versare nel serbatoio 710 ml (3 tazze) di aceto bianco distillato. Rimettere il tappo e scuotere leggermente il serbatoio per bagnare tutte le pareti interne. Lasciar passare almeno 1 ora.
4. Smontare il canale e il tubo del vapore. Separare il tubo dal canale del vapore ruotando il tubo in senso antiorario [Fig. 6.1]. Sciacquare entrambi i componenti in acqua pulita e asciugarli accuratamente.
5. Estrarre il tampone assorbente dall'elemento riscaldante e sciacquarlo in acqua pulita. Asciugarlo con un panno pulito e asciutto.
6. Versare 238 ml (1 tazza) di aceto bianco distillato nella vaschetta interna e lasciarlo agire per 1 ora.
7. Servendosi della spazzolina in dotazione, eliminare eventuali depositi di calcare all'interno del serbatoio e della vaschetta. [Fig. 6.2]

Non lasciare entrare acqua nella presa d'aria

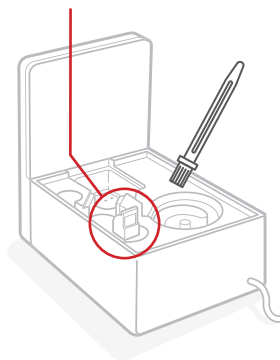


Fig. 6.2

NORME DI PULIZIA (CONT.)

8. Eliminare l'aceto presente nel serbatoio e nella vaschetta e sciacquare accuratamente questi componenti con acqua calda.

Nota bene: *non immergere la base in acqua.*

9. Asciugare tutti i componenti con un panno asciutto e pulito. Controllare che tutto sia perfettamente asciutto prima di rimontare o riporre l'apparecchio.
10. **Non** utilizzare l'umidificatore subito dopo la disinfezione, poiché potrebbe presentare un rischio per la salute.

Nota bene: *per disinfettare l'umidificatore, invece dell'aceto si può usare una soluzione di perossido d'idrogeno al 3%. Non usare una miscela di perossido d'idrogeno e aceto.*

Pulizia del tampone per aromi

1. Estrarre la cassetta per gli aromi.
2. Togliere il tampone e sciacquarlo in acqua corrente calda.
3. Asciugarlo con un panno pulito e rimetterlo nella cassetta.

Nota bene: *non versare detersivi o detergenti liquidi sul tampone o nella cassetta per gli aromi.*

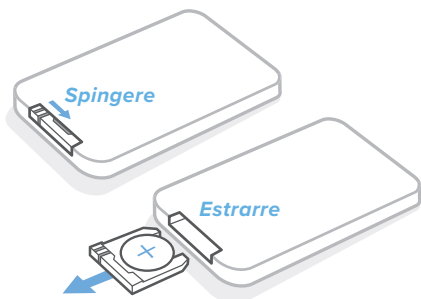


Fig. 71

Pulizia profonda dell'umidificatore

Pulire a fondo il serbatoio dell'acqua ogni 2 settimane, prima di riporre l'umidificatore per lunghi periodi e prima di riprenderne l'utilizzo. L'umidificatore va disinfettato anche quando all'interno del serbatoio o nella vaschetta interna si è formata della muffa.

Nota bene: *usare solo aceto e acqua per la pulizia a fondo dell'umidificatore.*

1. Versare nel serbatoio 238 ml (1 tazza) di aceto e 3,8 l (1 gallone) di acqua distillata.
2. Mettere l'umidificatore all'aperto e lasciarlo acceso per 1 ora.
3. Eliminare la miscela contenuta nel serbatoio e riempirlo quindi di acqua distillata. Lasciarlo acceso per un'altra ora, sempre all'aperto.
4. Sciacquare accuratamente il serbatoio e la vaschetta interna con acqua corrente pulita.

Nota bene: *non immergere la base in acqua.*

5. Se si intende riporre l'umidificatore, lasciare asciugare completamente all'aria il serbatoio e la base prima di rimontarlo.

Sostituzione della batteria del telecomando

1. Estrarre il vano della batteria spingendo lateralmente la linguetta di blocco. [Fig. 71]
2. Estrarre la batteria vecchia.
3. Sostituirla con una batteria 3 V CR2025 nuova.


Nota bene: *controllare la corrispondenza delle polarità.*

4. Rimontare il vano della batteria.

RISOLUZIONE DEI PROBLEMI

Problema	Possibile rimedio
Dagli ugelli non esce vapore.	Collegare l'umidificatore alla presa e accenderlo.
	Versare almeno 475 ml (2 tazze) di acqua distillata nel serbatoio.
	Pulire l'umidificatore (v. Norme di pulizia , pag. 13).
	È possibile che nella presa d'aria sia presente dell'acqua. Smontare il serbatoio dell'acqua e lasciare asciugare la presa all'aria prima di riutilizzare l'apparecchio.
Dagli ugelli esce solo una piccola quantità di vapore.	Pulire l'umidificatore, soprattutto gli ugelli, la presa d'aria e il trasduttore (v. Norme di pulizia , pag. 13).
L'umidificatore esaurisce l'acqua troppo rapidamente.	L'umidificatore consuma l'acqua in base alla temperatura e all'umidità dell'ambiente. Se l'ambiente è freddo e/o asciutto, l'umidificatore consuma l'acqua più velocemente.
L'umidificatore produce uno strano odore.	Se l'umidificatore è nuovo, togliere il tappo dell'acqua e lasciare il serbatoio in un luogo fresco e asciutto per 12 ore.
	Se si sono versati oli essenziali sul tampone, sciacquarlo con acqua pulita e farlo asciugare.
	Pulire l'umidificatore (v. Norme di pulizia , pag. 13).
L'umidificatore fa un rumore forte o insolito.	Controllare che il serbatoio dell'acqua sia posizionato correttamente (v. Preparazione , pag. 8).
	Posizionare l'umidificatore su una superficie piana e orizzontale.
	Versare almeno 475 ml (2 tazze) di acqua distillata nel serbatoio.
	È possibile che l'umidificatore non funzioni correttamente. Interromperne l'uso e contattare l' Assistenza Clienti (v. pag. 17).
Il vapore fuoriesce dalla base.	Controllare che il serbatoio dell'acqua sia posizionato correttamente (v. Preparazione , pag. 8).
Intorno all'umidificatore si vede della polvere bianca.	Usare acqua distillata per riempire il serbatoio dell'umidificatore. Evitare di usare acqua con un alto contenuto di minerali.
	Pulire l'umidificatore (v. Norme di pulizia , pag. 13).

RISOLUZIONE DEI PROBLEMI (CONT.)

Problema	Possibile rimedio
Si rilevano perdite di acqua dall'umidificatore.	Interromperne l'uso e v. Come evitare le perdite d'acqua (pag. 12) prima di riutilizzarlo. Se l'umidificatore continua a perdere, contattare l' Assistenza Clienti (v. pag. 17).
Intorno all'umidificatore si forma una pozza d'acqua.	Azionare l'umidificatore a un livello di vapore più basso.
	Aprire una finestra in modo che intorno all'umidificatore circoli aria a sufficienza, oppure spostarlo in un locale più ventilato.
	Controllare che il serbatoio dell'acqua sia posizionato correttamente (v. Preparazione , pag. 8).
	Nel rimontare il serbatoio dell'acqua, asciugare eventuali tracce d'acqua dal serbatoio e dalla base.
	Interromperne l'uso e v. Come evitare le perdite d'acqua (pag. 12) prima di riutilizzarlo. Se l'umidificatore continua a perdere, contattare l' Assistenza clienti (v. pag. 17).
Il vapore non è caldo dopo avere premuto  .	Per produrre vapore caldo, lasciar riscaldare l'umidificatore per circa 15 minuti.
	Pulire l'elemento riscaldante dell'umidificatore (v. Norme di pulizia , pag. 13).
Si visualizza una percentuale di umidità errata.	È possibile che il locale sia troppo grande per il campo d'azione effettivo dell'umidificatore. Spostarlo in un locale che misuri meno di 40–70 m ² (430–753 ft ²).
	È possibile che all'interno del sensore si sia formata dell'umidità. Spegnerne l'umidificatore e lasciare asciugare il sensore all'aria. Controllare che gli ugelli non siano rivolti verso il sensore.
L'umidificatore non risponde al telecomando.	Avvicinare il telecomando a meno 4,8 m (16 piedi) dall'umidificatore.
	Togliere la linguetta di plastica dal vano della batteria.
	Sostituire la batteria (v. Sostituzione della batteria del telecomando , pag. 14).

Se il problema riscontrato non è riportato in questa tabella,
contattare l'[Assistenza Clienti](#) (v. pag. 17).

INFORMAZIONI SULLA GARANZIA

Termini e condizioni

La Arovast Corporation garantisce la più alta qualità di tutti i suoi prodotti per quanto riguarda materiali, lavorazione e assistenza per almeno 2 anni a partire dalla data di acquisto e fino al termine del periodo di garanzia. La durata della garanzia può variare per le diverse categorie di prodotti. Per qualsiasi problema o dubbio riguardo al nuovo prodotto, contattare gli addetti dell'Assistenza Clienti. Il nostro obiettivo è la completa soddisfazione dei clienti!

ASSISTENZA CLIENTI

Arovast Corporation

1202 N. Miller St., Suite A
Anaheim, CA 92806
USA

E-mail: support.eu@levoit.com

Seguici su @LevoitLifestyle



lěvoit

levoit.com