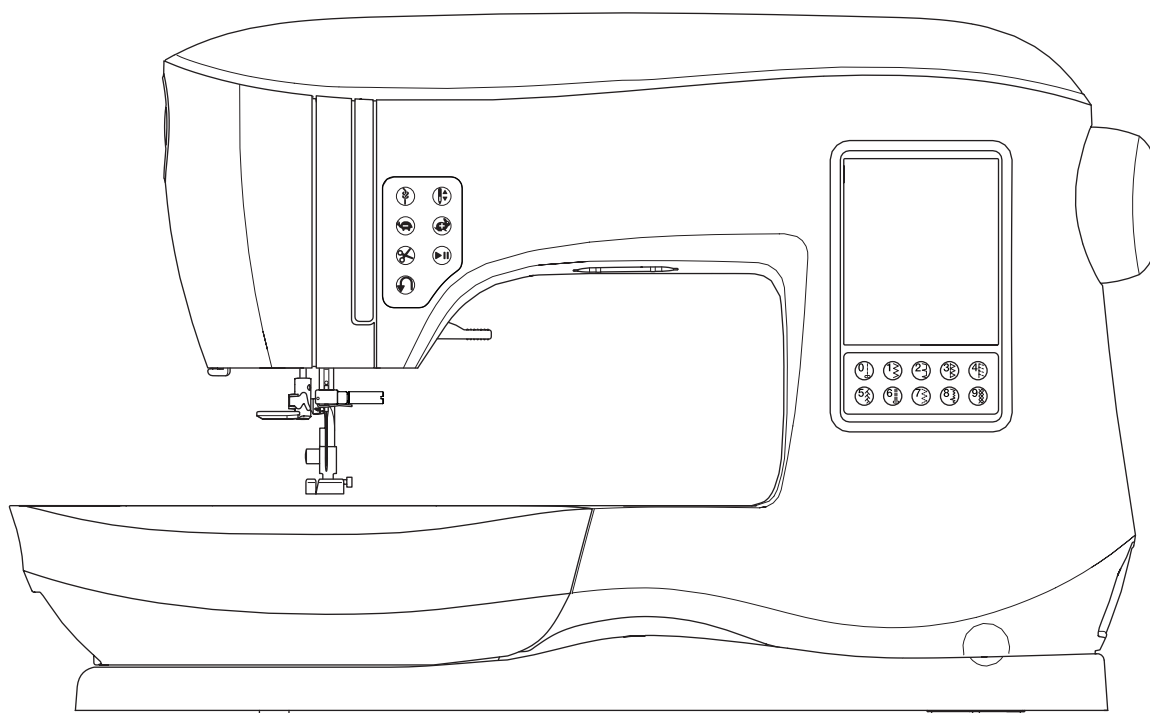


MANUALE DI ISTRUZIONI

C440
C440Q



SINGER®



Istruzioni importanti di sicurezza

La presente macchina per cucito per uso domestico è stata progettata in conformità a IEC/EN 60335-2-28 e UL 1594.

ISTRUZIONI IMPORTANTI DI SICUREZZA

Durante l'uso dell'elettrodomestico, seguire sempre le precauzioni di sicurezza, incluso quanto segue: Leggere attentamente le istruzioni prima di utilizzare questa macchina per cucire per uso domestico. Tenere le presenti istruzioni a portata di mano. Nel caso la macchina fosse passata a terzi, assicurarsi di passare anche le istruzioni.

PERICOLO

Per ridurre il rischio di scosse elettriche:

non lasciare incustodita la macchina nel caso fosse collegata alla corrente elettrica.

Staccare immediatamente la spina dopo l'utilizzo e prima di eseguire qualsiasi operazione di pulizia, rimozione dei coperchi o intervento di manutenzione indicato nel manuale.

AVVISO

Per ridurre il rischio di ustioni, incendi, scosse elettriche o infortuni alle persone:

- non consentire che la macchina sia utilizzata come giocattolo. È necessaria una stretta supervisione se la macchina per cucire viene utilizzata da bambini o in loro presenza.
- Utilizzare la macchina solo per l'uso descritto nel presente manuale. Utilizzare solo gli accessori consigliati dal fabbricante e menzionati nel presente manuale.
- Non utilizzare mai la macchina se la stessa ha un cavo o una spina danneggiati, se non funziona in modo appropriato, se ha subito urti o è stata danneggiata, o se è caduta in acqua. Per eventuali controlli, riparazioni o regolazioni di tipo elettrico o meccanico, rivolgersi esclusivamente al centro di assistenza autorizzato più vicino.
- Non utilizzare mai la macchina nel caso in cui sia bloccata una qualsiasi apertura di ventilazione. Tenere le aperture di ventilazione della macchina libere dall'accumulo di filacce, polvere e tessuto sfuso.
- Tenere le dita lontane dalle parti in movimento. È necessario agire con particolare attenzione in prossimità dell'ago della macchina.
- Utilizzare sempre la placca ago corretta. L'utilizzo della piastrina errata potrebbe dare luogo alla rottura dell'ago.
- Non utilizzare aghi piegati.
- Non sollevare o tirare il tessuto mentre si cuce, poiché potrebbe causare la rottura dell'ago.
- Indossare occhiali di sicurezza.
- Spegnerla la macchina per cucire ("0") nel caso in cui sia necessario eseguire una qualsiasi operazione relativa all'ago, ad esempio l'infilatura, la sostituzione dell'ago stesso, la sostituzione del piedino e così via.
- Non inserire o lasciar cadere nessun oggetto all'interno delle aperture sulla macchina.
- Non utilizzare all'aperto.
- Non utilizzare la macchina ove siano in utilizzo prodotti aerosol (spray) o ove sia somministrato ossigeno.
- Per scollegare l'apparecchiatura, mettere tutti i comandi in posizione di chiusura ("0") e poi staccare la spina dalla presa elettrica.
- Non scollegare l'apparecchiatura tirandone il cavo. Per scollegare la spina, afferrare la stessa e non il cavo.
- Il pedale è utilizzato per far funzionare la macchina. Evitare di posizionare oggetti su di esso.
- Non utilizzare la macchina se la stessa è bagnata.
- Qualora la lampada LED fosse danneggiata o rotta, farla sostituire dal fabbricante, da un concessionario o da personale qualificato, allo scopo di evitare eventuali pericoli.
- Qualora il cavo di alimentazione collegato al pedale fosse danneggiato, fare eseguire la sostituzione dal fabbricante, da un concessionario o da personale qualificato, allo scopo di evitare eventuali pericoli.
- Questa macchina per cucire è dotata di doppio isolamento. Utilizzare solamente ricambi identici. Consultare le istruzioni per l'assistenza di elettrodomestici a doppio isolamento.

CONSERVARE LE PRESENTI ISTRUZIONI

Istruzioni importanti di sicurezza



SOLO PER L'EUROPA:

il presente elettrodomestico può essere utilizzato da bambini di almeno 8 anni di età e da persone con ridotte capacità fisiche, mentali o sensoriali o prive di esperienza e conoscenza, qualora siano supervisionate o abbiano ricevuto istruzioni relative all'uso in sicurezza dell'elettrodomestico stesso e che ne comprendano i rischi relativi all'uso. Non consentire ai bambini di giocare con l'elettrodomestico. La pulizia e la manutenzione della macchina non devono essere affidate ai bambini privi di supervisione.

La rumorosità nelle normali condizioni d'uso è inferiore a 70 dB.

La macchina è da utilizzare solamente con pedali di tipo C-9001 prodotti da CHIEN HUNG TAIWAN Ltd.

PER I PAESI EXTRAEUROPEI:

l'uso della macchina non è adatto a persone (incluso bambini) con ridotte capacità sensorie, fisiche e mentali, o mancanza di esperienza e conoscenza, salvo se supervisionati o istruiti sull'uso della macchina da una persona che si assuma la responsabilità della loro sicurezza. Controllare i bambini per assicurarsi che non giochino con la macchina per cucire.

La rumorosità nelle normali condizioni d'uso è inferiore a 70 dB.

La macchina è da utilizzare solamente con pedali di tipo C-9001 prodotti da CHIEN HUNG TAIWAN Ltd.

ASSISTENZA DEI PRODOTTI CON DOPPIO ISOLAMENTO

I prodotti con doppio isolamento sono dotati di due sistemi di isolamento invece della messa a terra. Un prodotto a doppio isolamento è privo di messa a terra ed è vietato aggiungerne una. L'assistenza a un prodotto con doppio isolamento richiede un'estrema attenzione e la conoscenza del sistema e deve essere eseguito solamente dal personale di assistenza qualificato. I ricambi di un prodotto con doppio isolamento devono essere identici ai componenti del prodotto.

Un prodotto a doppio isolamento è contrassegnato dalle parole 'DOPPIO ISOLAMENTO' o 'A DOPPIO ISOLAMENTO'.

L'assistenza deve essere eseguita da personale autorizzato.

INTRODUZIONE

Benvenuta nella famiglia SINGER®: congratulazioni per l'acquisto di una nuova macchina per cucito SINGER®!

SINGER® significa qualità di cucito da oltre 160 anni. Progettiamo le nostre macchine per appassionate di cucito a tutti i livelli in modo che la gioia del cucito, della creazione e del fai da te possa essere goduta da tutti. Per noi è importante che la tua esperienza di cucito sia facile e riuscita. La macchina è dotata di un manuale di istruzioni con illustrazioni facili da capire e istruzioni passo-passo. Ulteriore assistenza è disponibile sul sito www.singer.com.

Siano pronti ad aiutarti e speriamo che apprezzerai la macchina per cucito SINGER®.
Buon cucito!

PREPARAZIONE DELLA MACCHINA

Parti principali	6
Accessori	7
Vano accessori rimovibile	8
Per aprire il vano accessori	8
Rimozione/inserimento del vano rimovibile	8
Sostituzione del piedino	8
Rimozione del portapiedino	8
Aghi	9
Rimozione e Inserimento Dell'ago	9
Tessuto, Filo e Diagramma Degli Aghi	9
Preparazione Della Macchina	10
Apertura dell'imballo	10
Collegamento Elettrico	10
Pedale	10
Riporre la macchina dopo l'uso	11
Preparazione della macchina	11
Pulsante travetta con indicatore LED	11
Tasto posizione arresto ago su/giù con indicatore LED	11
Pulsante controllo velocità	11
Pulsante taglia-filo con indicatore LED	11
Pulsante di Avvio/Arresto	11
Tasto di retromarcia	11
Leva alza-piedino.....	12
Taglia-filo.....	12
Selettore pressione del piedino	12
Coperchio	12
Volantino	12
Sollevamento/abbassamento delle griffe	12
Montaggio della macchina nell'armadio da cucito	12

Preparazione al cucito	13
Touchscreen LCD	13
Schermata Home	13
Pulsante Home	13
Modalità Cucito	13
Informazioni sul punto.....	13
Selezione di un punto	14
Opzioni motivi di cucito	14
Larghezza del punto/Posizione dell'ago	14
Lunghezza/Densità del punto	14
Specchiatura orizzontale	14
Specchiatura verticale	14
Allungamento	14
Impostazioni Macchina	15
Pulsante impostazioni.....	15
Tensione del filo	15
Ago doppio.....	16
Avviso acustico	16
Contrasto dello schermo	16
Calibra schermo.....	16
Versione del software	16
Infilatura della macchina	17
Preparazione della Bobina	17
Caricamento della bobina	17
Inserimento della bobina.....	18
Infilatura Dell'ago	19
Preparazione all'infilatura della macchina.....	19
Inserimento di una spoletta con filo sul portaspoletta.....	19
Infilatura del filo superiore.....	19
Infilatura dell'ago	20
Estrazione del filo della bobina	20

CUCITO

Iniziare a cucire.....	21
Utilizzo Dei Diversi Punti	21
Iniziare a Cucire	22
Inizio e fine della cucitura	22
Cucitura a marcia indietro	22
Punti travetta	23
Angoli	23
Cucitura su tessuti pesanti.....	23
Cucitura di aree sovrapposte	23
Larghezza del margine di cucitura	23
Cucito	24
Festone a Punto Dritto	24
Punto dritto	24
Punto diritto con punto autobloccante	24
Cucitura a Punto Zigzag	24
Punto cordoncino	25
Punto Orlo Invisibile	25
Sorfilatira-Overlock	26
Uso del piedino per sorfilatura	26
Uso del piedino multiuso/piedino per punto cordoncino ..	26
Crazy Patch	27
Cucito a Punto Elastico	27
Multipunto Zig Zag	27
Imbastitura	28
Applicazione di Bottoni.....	28
Gambo per bottoni	29
Inserimento di Cerniere	30
Inserimento centrale	30
Inserimento a vista.....	30
Per cucire intorno alla linguetta della cerniera:	31
Quilt	31
Unione delle pezze di tessuto.....	31
Quilt	31
Punto per quilt dall'aspetto artigianale.....	32
Travette Automatiche e Rammendo	32
Cucitura Asole	33
Asola Profilata	35
Occhiello	36
Motivo Decorativo Continuo.....	37
Applicazione	37
Cucitura Con Il Braccio Libero.....	37
Ago Doppio	38

PROGRAMMI

Programmazione	39
Programmazione Cucito	39
Selezione dei motivi di cucito.....	39
Selezione dei punti lettera	39
Spostamento del cursore (evidenziazione).....	40
Verifica di motivi e lettere selezionati	40
Inserimento di un motivo o una lettera.....	40
Cancellazione di un motivo o una lettera	40
Regolazione di ciascun motivo o lettere in una sequenza	41
Come modificare una lettera in una sequenza	41
Salvataggio della sequenza.....	41
Cucire la sequenza	42
Modalità sequenza singola	42
Cucire la sequenza dall'inizio.....	42

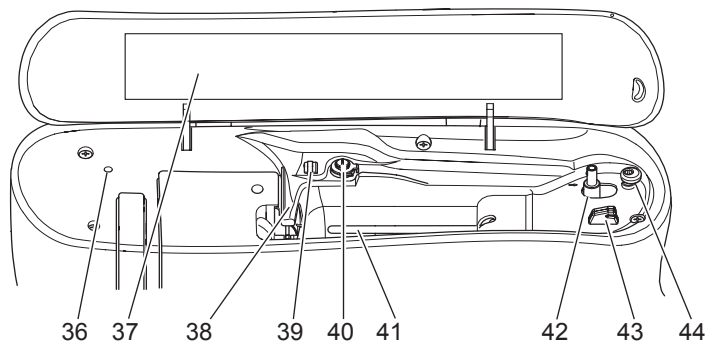
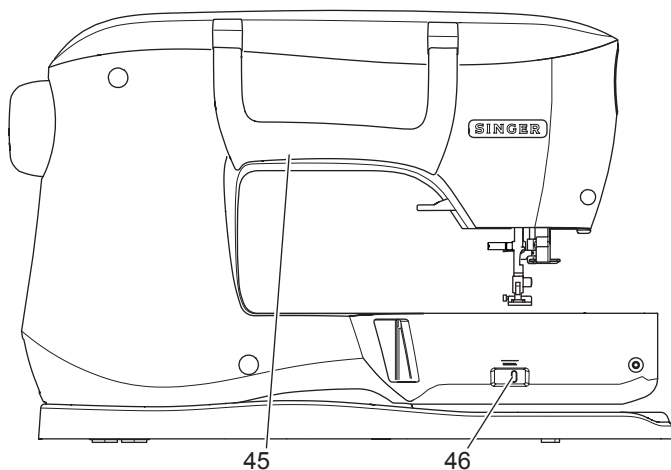
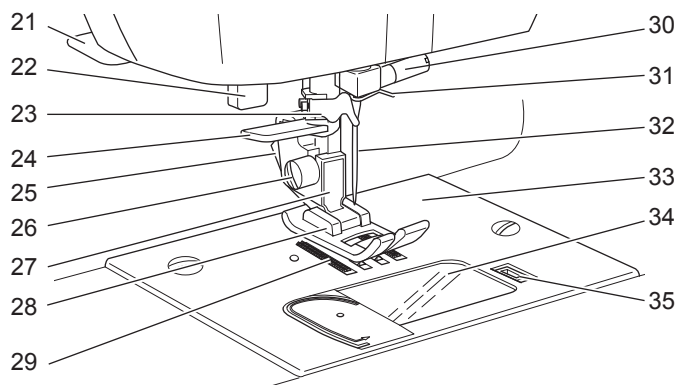
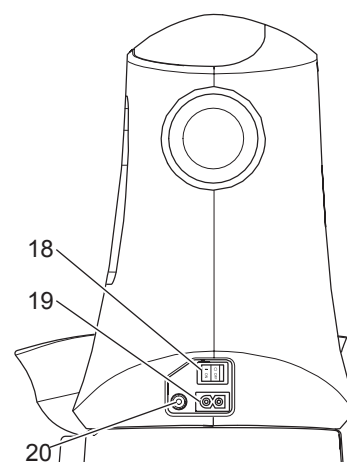
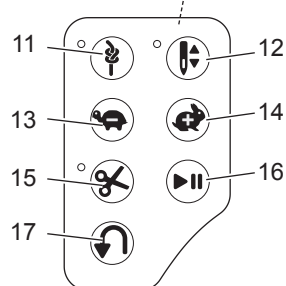
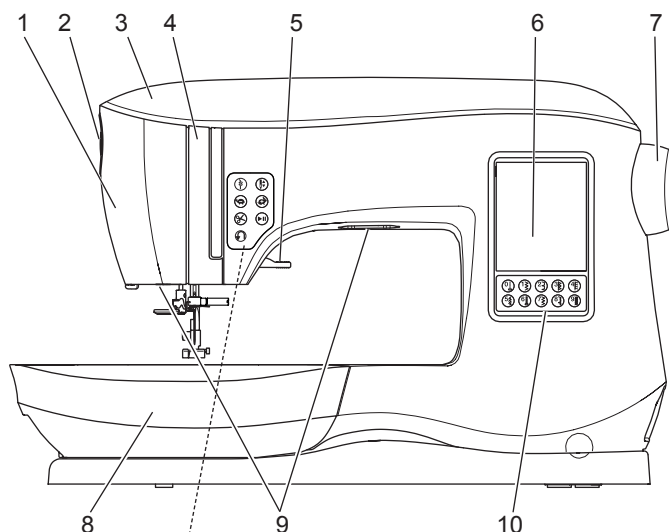
MESSAGGI POPUP

Messaggi pop-up	43
------------------------------	-----------

MANUTENZIONE

Manutenzione.....	44
Pulizia	44
Portabobina	44
Guida del gancio e griffe	44
Suggerimenti.....	45
Specifiche tecniche	46

1. Piastra anteriore
2. Selettore pressione del piedino
3. Coperchio
4. Leva di pescaggio del filo (interno)
5. Alza-piedino
6. Touchscreen LCD
7. Volantino
8. Vano accessori rimovibile
9. Luci LED
10. Pulsanti selezione diretta
11. Pulsante travetta con indicatore LED
12. Tasto posizione Arresto ago su/giù con indicatore LED
13. Pulsante velocità -
14. Pulsante velocità +
15. Pulsante taglia-filo con indicatore LED
16. Tasto Avvio/arresto
17. Tasto di retromarcia
18. Interruttore di accensione
19. Connettore per cavo di alimentazione
20. Connettore per pedale
21. Taglia-filo
22. Leva asola
23. Guida filo
24. Leva infilatura ago
25. Leva rilascio piedino
26. Vite piedino
27. Supporto del piedino
28. Piedino
29. Griffe
30. Vite blocca-ago
31. Guida-filo nell'ago
32. Ago
33. Placca ago
34. Copri-bobina
35. Chiusura copri bobina
36. Foro per porta-spola ausiliario
37. Diagramma motivi cucito
38. Guida filo
39. Guida filo
40. Disco tensione avvolgi bobina
41. Porta-spola
42. Alberino caricabobina
43. Taglia-filo caricabobina
44. Arresto caricamento bobina
45. Maniglia
46. Leva per le griffe

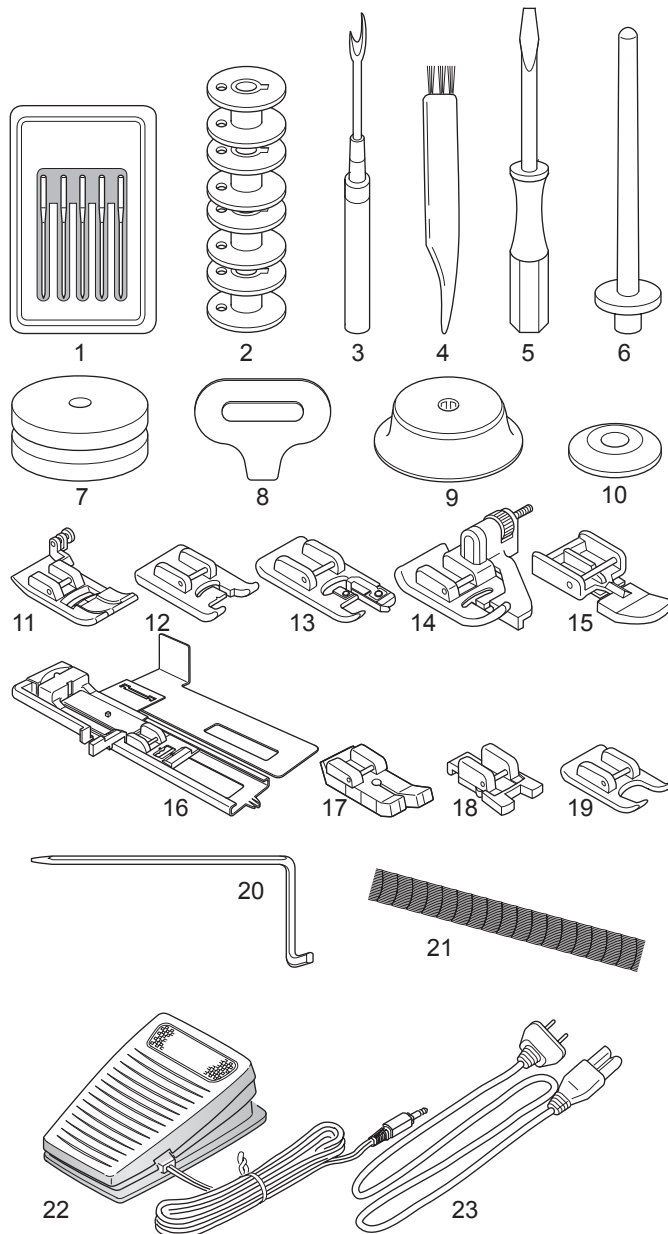


Accessori



Gli accessori sono riposti nel vano rimovibile.

1. Confezione aghi
2. 5 bobine SINGER® Class 15 (trasparenti)
(una già montata sulla macchina alla consegna)
3. Taglia-sole
4. Spazzola
5. Cacciavite
6. Porta-spola ausiliario
7. Dischetti in feltro
8. Cacciavite per piastrina ago
9. Blocca-spola grande
10. Blocca-spola piccolo
11. Piedino multiuso (A) (montato sulla macchina alla consegna)
12. Piedino per punto cordoncino (B)
13. Piedino per sorfilatura (C)
14. Piedino per orlo invisibile (D)
15. Piedino per cerniera (E)
16. Piedino per asole (F) e sottopiatto
17. Piedino per punto diritto/Patchwork (G)
18. Piedino per l'applicazione di bottoni (M)
19. Piedino a estremità aperta (N)
20. Guida per bordi/quilt
21. Retino
22. Pedale
23. Cavo di alimentazione



PREPARAZIONE DELLA
MACCHINA

VANO ACCESSORI RIMOVIBILE

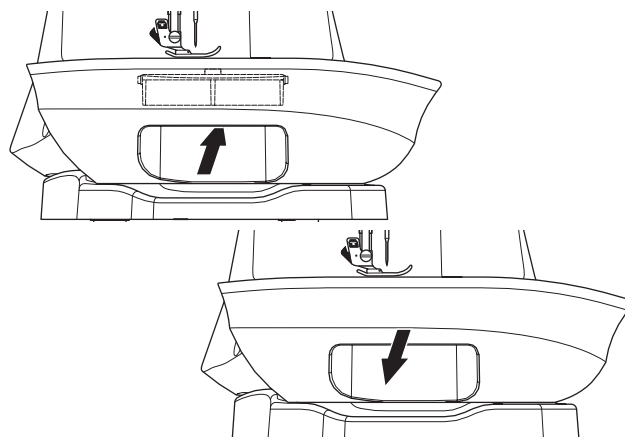
Per aprire il vano accessori

Gli accessori sono riposti nel vassoio del vano rimovibile.
Per aprire il vassoio, cercare la leva sotto il vano rimovibile, tirarla tenendo il pollice sul bordo superiore.

Rimozione/inserimento del vano rimovibile

Tenere il lato sinistro del vano rimovibile e tirare a sinistra
SENZA tirare la leva del vassoio accessori.

Per inserire, far scivolare il vano rimovibile a destra.

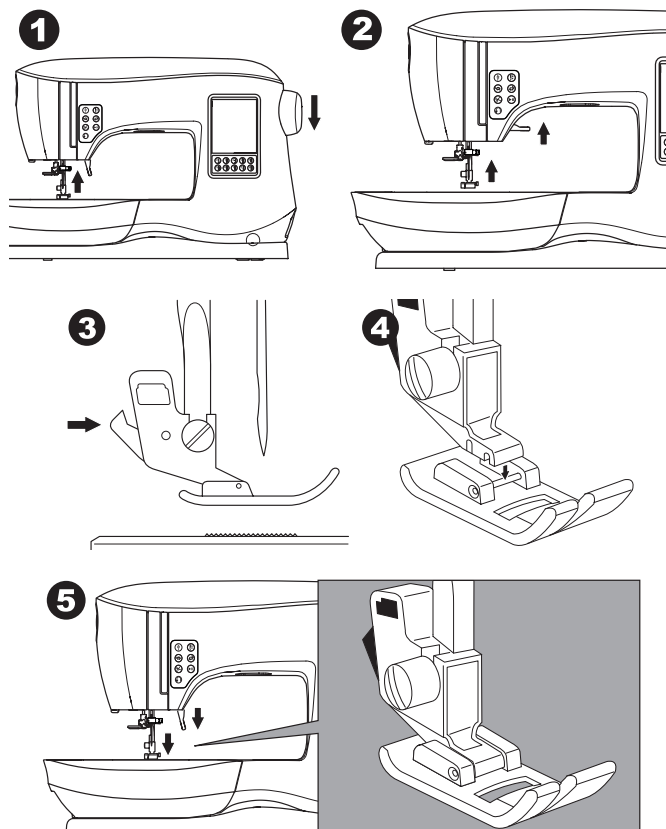


SOSTITUZIONE DEL PIEDINO

⚠ Per sicurezza, spegnere la macchina prima di cambiare il piedino.

Sostituire il piedino in funzione del punto o della tecnica di cucito utilizzati. Le informazioni sul cucito e sulle tecniche di cucito sono disponibili a partire da pagina 21.

1. Ruotare il volantino verso di sé fino a quando l'ago si troverà nella posizione di massima altezza.
2. Sollevare l'alzapiedino.
3. Rimuovere il piedino spingendo la leva di rilascio verso di sé.
4. Collocare il piedino desiderato con il proprio perno direttamente sotto alla scanalatura nel porta-piedino.
5. Abbassare la leva e il piedino scatterà in posizione.

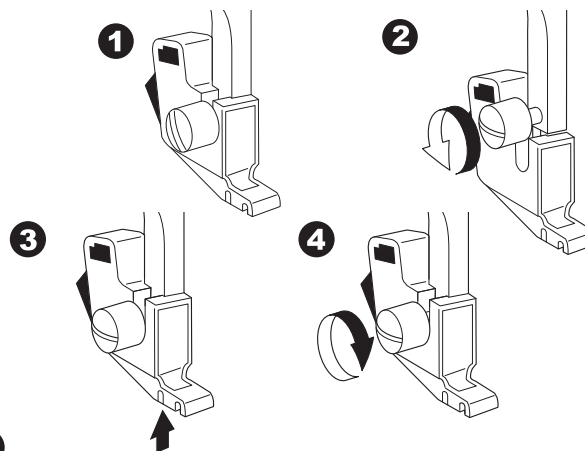


Rimozione del portapiedino

Se si innestano piedini che dispongono del proprio gambo o durante la pulizia della macchina, rimuovere il portapiedino.

1. Rimuovere il piedino.
2. Allentare la vite del portapiedino e rimuovere lo stesso.
3. Per riposizionare il portapiedino, tirarlo verso l'alto al massimo dal fondo della barra.
4. Serrare a fondo la vite utilizzando un cacciavite.

NOTA: la presente macchina è un modello con gambo corto. Se si acquistano piedini opzionali e accessori SINGER® verificare che siano adatti ai modelli con gambo corto.



RIMOZIONE E INSERIMENTO DELL'AGO

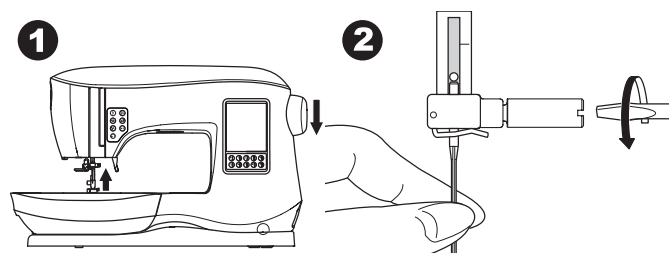


Selezionare un ago delle dimensioni e tipo corretto per il tessuto da cucire.

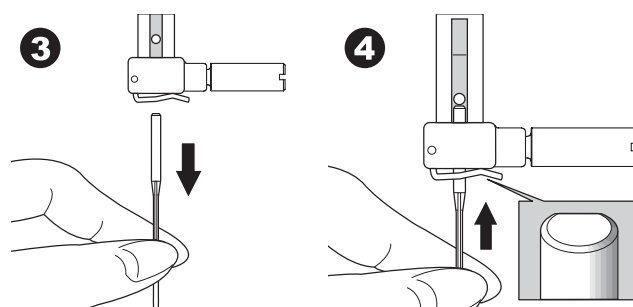
Per sicurezza, spegnere la macchina prima di cambiare l'ago

l'ago

1. Ruotare il volantino verso di sé fino a quando l'ago si troverà nella posizione di massima altezza.
2. Allentare la vite del morsetto.

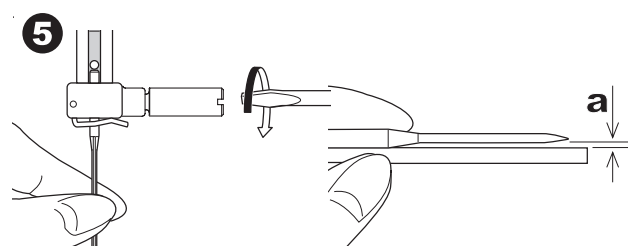


3. Rimuovere l'ago.
4. Inserire il nuovo ago nel morsetto con la parte piatta rivolta verso la parte posteriore e spingerlo verso l'alto il più possibile.



5. Avvitare a fondo la vite del morsetto.

NOTA: non utilizzare aghi piegati o spuntati (a). Per controllare che l'ago sia rettilineo collocarlo su una superficie piatta.



TESSUTO, FILO E DIAGRAMMA DEGLI AGHI

Selezionare la dimensione di filo e ago in funzione del tessuto da cucire. Per questa macchina si consiglia di utilizzare aghi di marca SINGER®.

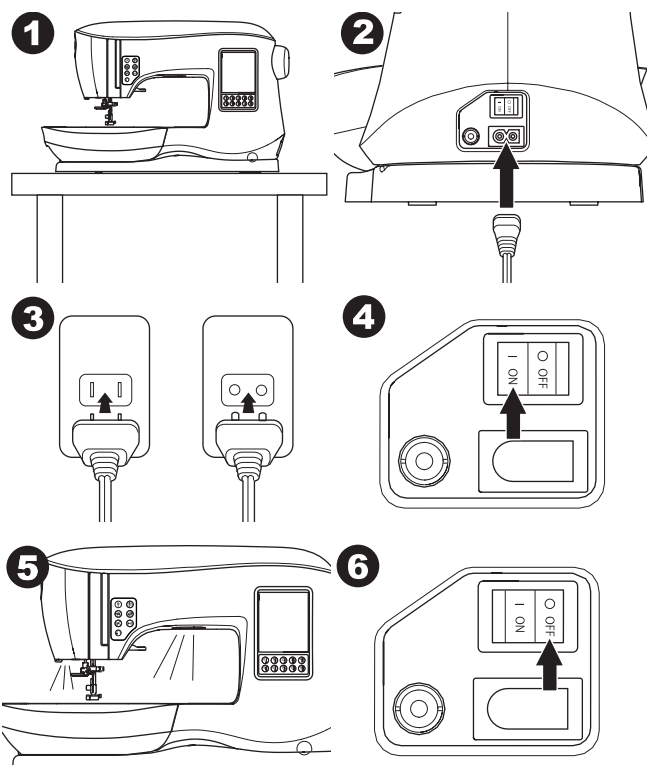
Tipo di tessuto	Dimensione filo	Tipo ago	Dimensione ago
Leggero - georgette sottile, organza, velo, taffetà, seta, ecc.	Poliestere multiuso, cotone fine, seta	SINGER® Style 2000 o 2020	9/70-11/80
Medio peso - percalles, piqué, lino, cotone, raso, velluto a coste sottile, velluto	Poliestere multiuso, cotone fine, quilt a macchina	SINGER® Style 2000 o 2020	11/80-14/90
Pesante - gabardine, tweed, jeans, velluto a coste	Poliestere multiuso, filato resistente, filo per impuntura	SINGER® Style 2000 o 2020	14/90-16/100
Elastico - doppia maglia, maglia, spandex, jersey	Poliestere multiuso	SINGER® Style 2001 o 2045	11/80-14/90 Ago per tessuti a maglia e tessuti elastici
Maglioni, costumi da bagno, maglia doppia, lavori a maglia	Poliestere multiuso	SINGER® Style 2001 o 2045	14/90 Ago per tessuti a maglia e tessuti elastici
Pelle leggera	Poliestere multiuso, filato resistente, filo per impuntura	SINGER® 2032 Leather	14/90 - 16/100

APERTURA DELL'IMBALLO

1. Collocare la scatola su una superficie piana e stabile. Estrarre la macchina dalla custodia e rimuovere l'imballaggio esterno.
2. Eliminare tutto il restante materiale da imballo e il sacchetto in plastica.


COLLEGAMENTO ELETTRICO

1. Collocare la macchina su una superficie stabile.
2. Collegare il cavo di alimentazione della macchina inserendo la spina a due fori nel connettore del cavo di alimentazione.
3. Collegare la spina del cavo di alimentazione alla presa di rete.
4. Accendere la macchina.
5. Le luci a LED si illumineranno per indicare che la macchina è accesa (simbolo I).
6. Per scollegare, portare il tasto di accensione in posizione di spegnimento ("O"), quindi rimuovere la spina dalla presa.

**INFORMAZIONI PER GLI UTENTI DI STATI UNITI E CANADA:
SPINE POLARIZZATE**

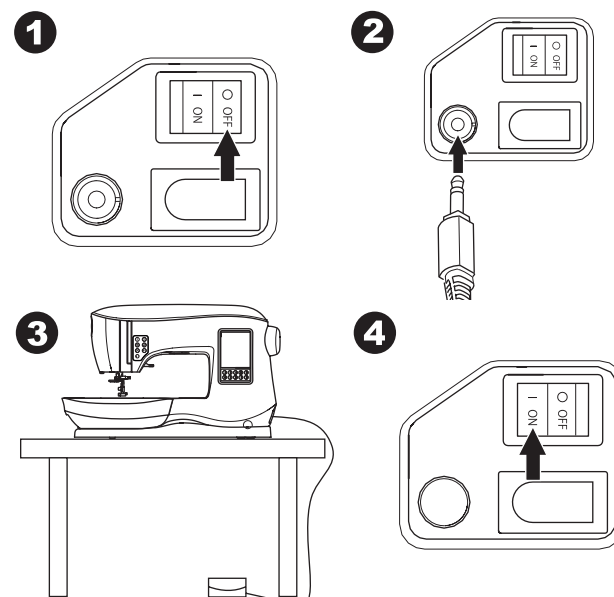
Questa macchina per cucire è dotata di una spina polarizzata (una linguetta più larga dell'altra). Per ridurre il rischio di scosse elettriche, la spina può essere inserita in una presa polarizzata in un solo verso. Se non si riesce a inserire la spina nella presa, capovolgerla. Se ancora non si riesce a inserirla, rivolgersi a un elettricista qualificato perché provveda a installare la presa adatta. Non modificare la spina.

PEDALE

 Utilizzare solamente il pedale in dotazione alla macchina. (tipo C-9001 prodotto da CHIEN HUNG TAIWAN Ltd)

Il pedale è azionato dal piede. Il pedale consente l'avvio e l'arresto della macchina e il controllo della velocità di cucito.

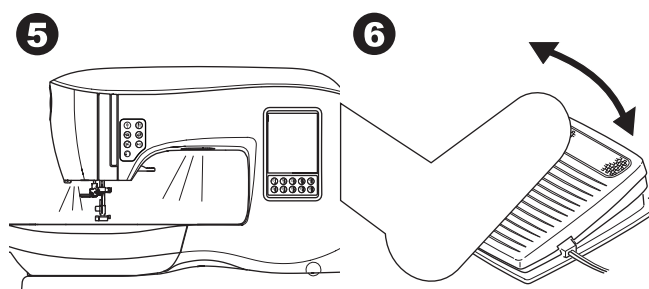
1. Spegner la macchina. (simbolo O)
2. Inserire la spina del pedale nel connettore della macchina.
3. Collocare il pedale per terra.
4. Accendere la macchina.



Preparazione della macchina

IT

5. Le luci a LED si illumineranno per indicare che la macchina è accesa.
6. Quanto più a fondo si spinge il pedale, tanto più velocemente si cucirà. Rilasciando il pedale, la macchina si fermerà.



PREPARAZIONE DELLA
MACCHINA

RIPORRE LA MACCHINA DOPO L'USO

1. Spegnerne l'interruttore principale.
2. Scollegare il cavo di alimentazione prima dalla presa di rete e poi dalla macchina per cucire.
3. Estrarre dalla macchina il cavo del pedale. Conservare il cavo del pedale arrotolato intorno al pedale.
4. Riporre tutti gli accessori nel box accessori. Far scorrere il box sulla macchina per cucire intorno al braccio libero.
5. Riporre il pedale nello spazio sopra il braccio libero.

FUNZIONI DI CONTROLLO DELLA MACCHINA

Pulsante travetta con indicatore LED (A)

Premere il pulsante travetta mentre si cuce e la macchina cucirà alcune travette e si arresterà automaticamente. Se si preme il tasto mentre non si sta cucendo, la macchina esegue una travetta e si arresta automaticamente all'inizio della cucitura successiva. L'indicatore a LED sarà acceso fino al termine del punto travetta.

Tasto posizione arresto ago su/giù con indicatore LED

Premere questo tasto per sollevare o abbassare l'ago. Si modifica contemporaneamente l'impostazione della posizione di arresto dell'ago. Quando la posizione dell'ago è impostata Giù, l'indicatore a LED si illuminerà. L'ago può essere sollevato o abbassato anche premendo il pedale.

Pulsante controllo velocità (C, D)

I pulsanti di controllo della velocità consentono di aumentare o diminuire la velocità di cucito. Premendo uno dei pulsanti C o D, viene visualizzato un messaggio popup che mostra l'intervallo di velocità disponibili.

NOTA: se il pedale è collegato, i pulsanti aumentano o diminuiscono il limite di velocità.

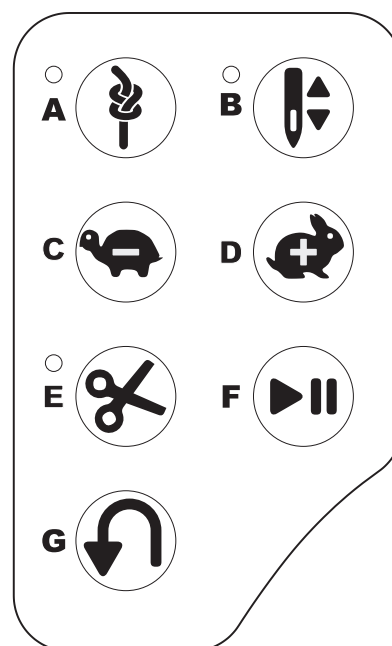
Pulsante taglia-filo con indicatore LED (E)

Premere questo pulsante dopo aver cucito per tagliare il filo dell'ago e della bobina.

Il LED si illuminerà e i fili saranno tagliati automaticamente. Per tagliare i fili prima che l'ago si metta in posizione di inizio del punto successivo, premere il tasto Taglia-filo mentre si cuce. I LED (A ed E) si accendono e la macchina taglia i fili al termine del punto o della sequenza.



- Non premere il pulsante in assenza di tessuto sotto al piedino o se non c'è ragione di tagliare i fili. Il filo potrebbe ingarbugliarsi e danneggiare la macchina.
- Non utilizzare il pulsante per tagliare fili di dimensione maggiore di 30, fili di nylon o altri fili speciali. In questo caso utilizzare il taglia-filo (I).
- Non utilizzare il pulsante taglia-filo se si utilizza un ago doppio o un ago per orli a giorno (lanceolato).



Pulsante di Avvio/Arresto (F)

La macchina inizierà a cucire alla pressione del pulsante di Avvio/Arresto e si arresterà alla successiva pressione dello stesso pulsante. La macchina inizierà a ruotare lentamente, aumentando quindi la velocità.

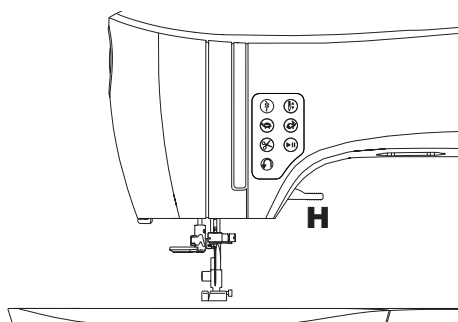
Tasto di retromarcia (G)

Alla pressione del pulsante la macchina cucirà in retromarcia. Al rilascio del pulsante, la macchina cucirà in avanti.

Leva alza-piedino (H)

Il piedino viene sollevato o abbassato utilizzando la leva alza-piedino. Se si sta cucendo tessuto spesso o diversi strati di tessuto, è possibile alzare il piedino per facilitare il posizionamento della stoffa sotto lo stesso.

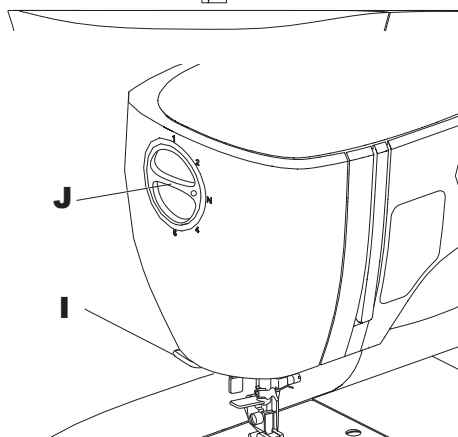
NOTA: la macchina non si avvierà se il piedino è sollevato (salvo per il caricamento della bobina).



Taglia-filo (I)

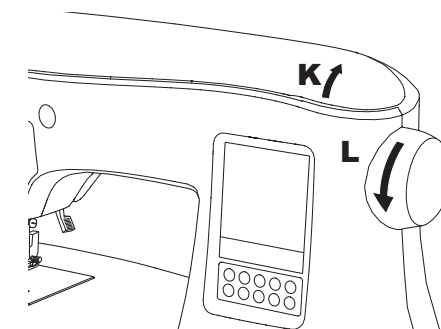
Utilizzare questo taglia-filo nel caso il pulsante taglia-filo non venga utilizzato.

1. Sollevare il piedino e portare tessuto e fili verso il retro.
2. Inserire i fili nel tagliafilo da dietro ad avanti.
3. Tirare le estremità del filo per tagliarli.



Selettore pressione del piedino (J)

La corretta pressione del piedino consente un adeguato trasporto del tessuto durante la cucitura. L'impostazione della pressione viene principalmente determinata dal tipo e peso del tessuto in lavorazione. Per tessuti leggeri come tessuto trasparente, battista, velo, ecc. si diminuisce la pressione. Per tessuti pesanti come jeans o tela, si aumenta la pressione. Per aumentare la pressione, ruotare il selettore su 4 o 5. Per diminuire la pressione, ruotare il selettore su 1 o 2. Per la maggior parte dei tessuti, ruotare il selettore su N.



Coperchio (K)

Per aprire il coperchio, sollevare il lato anteriore destro della custodia.

Volantino (L)

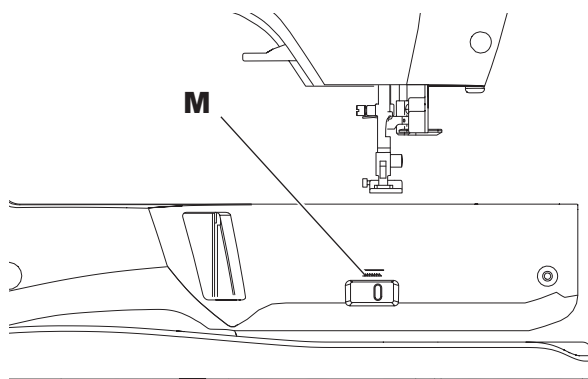
Ruotando il volantino, l'ago si solleverà o abbasserà. Il volantino deve sempre essere ruotato verso di sé.

Sollevamento/abbassamento delle griffe (M)

Le griffe sono posizionate sotto alla piastrina dell'ago, direttamente sotto il piedino. La loro funzione è di trasportare il tessuto in avanti durante la cucitura. La leva abbassa griffe è posizionata sul retro della macchina alla base del braccio libero.

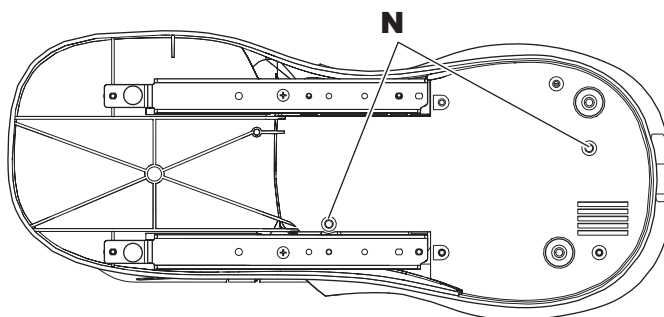
Far scorrere la leva (M) a destra per sollevare le griffe per il normale cucito. Le griffe si solleveranno quando si inizia a cucire o si ruota il volantino verso di sé per un giro completo.

Far scorrere la leva a sinistra per abbassare le griffe per la cucitura di bottoni o a mano libera.



Montaggio della macchina nell'armadio da cucito (N)

Sul lato inferiore della macchina sono presenti due fori studiati per il montaggio della stessa nell'armadio da cucito. Allineare i fori (indicati in figura) ai fori corrispondenti del piano dell'armadio. Fissare la macchina con le viti. (Non incluse)



Preparazione al cucito

IT

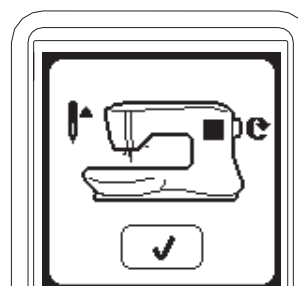
TOUCHSCREEN LCD

Accendendo la macchina, il touchscreen LCD mostrerà la schermata Home.

NOTA: se viene visualizzato il messaggio mostrato qui, l'ago non è in posizione corretta. Ruotare il volantino verso di sé, fino a sollevare l'ago al massimo. Quindi premere il pulsante "✓".



Non premere con forza eccessiva sullo schermo e non toccarlo con oggetti appuntiti, per evitare danni. Toccare lo schermo utilizzando solo le dita.



PREPARAZIONE DELLA
MACCHINA

Schermata Home (A)

Accendendo la macchina, sarà visualizzata la schermata Home (vedere in basso). La schermata Home presenta due pulsanti:

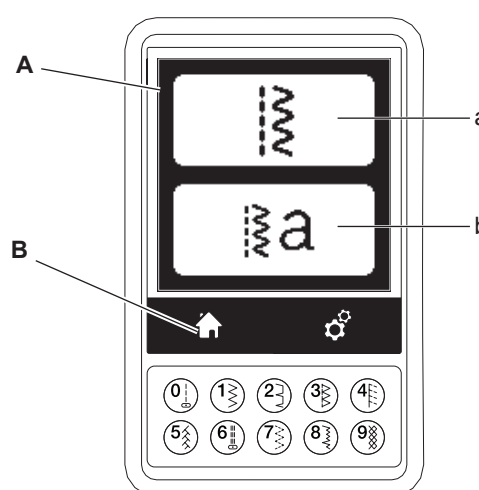
a. Pulsante modalità cucito

Premendo questo pulsante è possibile selezionare motivi di punti da cucire in continuo. È anche possibile selezionare le asole.

b. Pulsante modalità programma

Premendo questo pulsante, è possibile combinare motivi di cucito e lettere selezionandole singolarmente.

Nota: per la modalità programmazione vedere pag. 39.



Pulsante Home (B)

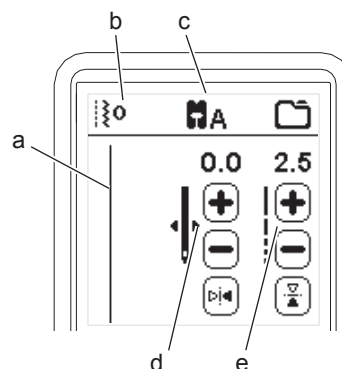
È possibile tornare in qualsiasi momento alla schermata Home da qualunque altra schermata premendo il pulsante Home.

MODALITÀ CUCITO

Nella schermata Home, premendo il pulsante della modalità cucito, la macchina per prima cosa selezionerà il punto diritto. È possibile selezionare e cucire tutti i motivi di punti indicati nei pulsanti di selezione diretta e nel diagramma dei motivi collocato sul coperchio.

Informazioni sul punto

- Motivo di cucito
La forma del motivo di cucito si modificherà in funzione delle impostazioni di lunghezza, larghezza, specchiatura/inversione e allungamento del punto.
- Numero motivo
- Piedino consigliato
Il piedino presente nell'illustrazione viene consigliato per il normale cucito. La raccomandazione relativa al piedino potrebbe modificarsi, in funzione del punto selezionato. Nel presente manuale si descrive l'uso dei piedini in dotazione.
- Larghezza del punto/posizione dell'ago
- Lunghezza/Densità del punto



SELEZIONE DI UN PUNTO

Premendo uno dei tasti di selezione diretta (0-9), verrà immediatamente selezionato il numero di punto indicato. Premere due o tre cifre in rapida successione per selezionare un punto numerato da 10 in su. Se il numero del punto non esiste, si sente un breve segnale acustico e sarà mantenuto il punto selezionato per ultimo.

OPZIONI MOTIVI DI CUCITO

La macchina seleziona automaticamente le impostazioni ottimali per ogni punto. È possibile regolare ogni punto nel modo desiderato. Le impostazioni modificate incidono unicamente sul punto selezionato e saranno riportate ai valori predefiniti quando viene selezionato un altro punto. Le impostazioni modificate non vengono salvate automaticamente quando si spegne la macchina.

a. Larghezza del punto/Posizione dell'ago

Aumentare o diminuire la larghezza del punto con i tasti + e -. Con i punti diritti, utilizzare + e - per spostare il punto a destra o a sinistra.

Le impostazioni predefinite sono visualizzate nell'illustrazione. Quando si modifica un'impostazione, i numeri appaiono evidenziati. Se si tenta di superare le soglie minime o massime, la macchina genera un segnale di avviso.

b. Lunghezza/Densità del punto

Aumentare o diminuire la lunghezza del punto con i tasti + e -. Se si utilizzano punti delle categorie Asola o Allungamento (punti 16-29, 142-159), utilizzare i pulsanti + e - per aumentare o diminuire la densità del punto. Ciò potrebbe essere necessario in funzione del tipo di filo utilizzato. Se si seleziona un tale punto, l'icona cambia per indicare che è attiva la densità punto e non la lunghezza punto.

c. Specchiatura orizzontale

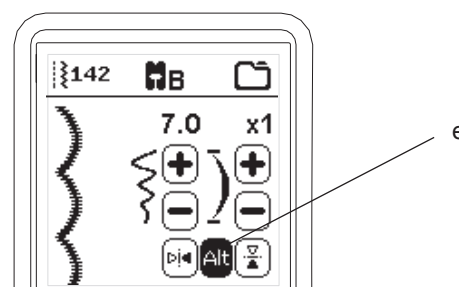
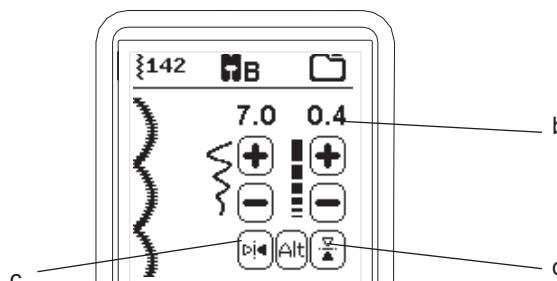
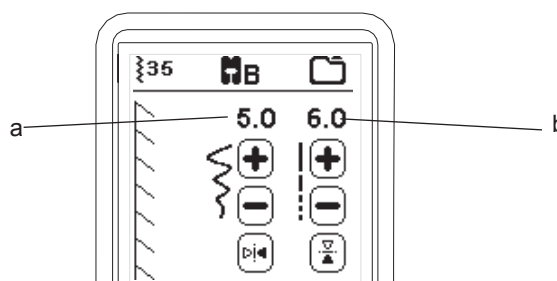
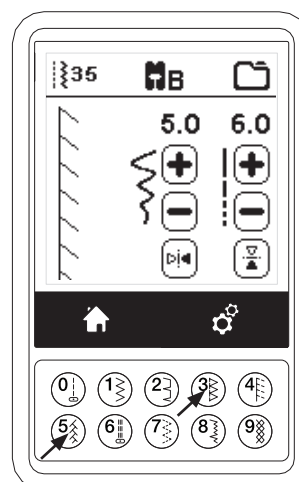
Premendo il pulsante il punto si specchierà da sinistra a destra.

d. Specchiatura verticale

Premendo il pulsante il punto si specchierà dall'alto in basso. Quando si attiva la specchiatura, il pulsante sarà evidenziato. Se la specchiatura non è disponibile, sarà emesso un avviso acustico.

e. Allungamento

I punti della categoria Allungamento (142-159) possono essere allungati. Il punto sarà più lungo, ma la densità rimarrà invariata. Premere il tasto Alt per visualizzare le impostazioni dell'allungamento anziché la densità dei punti cordoncino. La densità si modifica per mostrare un simbolo di allungamento. Aumentare o diminuire l'allungamento del punto cordoncino usando i tasti + o -.



IMPOSTAZIONI MACCHINA

Pulsante impostazioni (A)

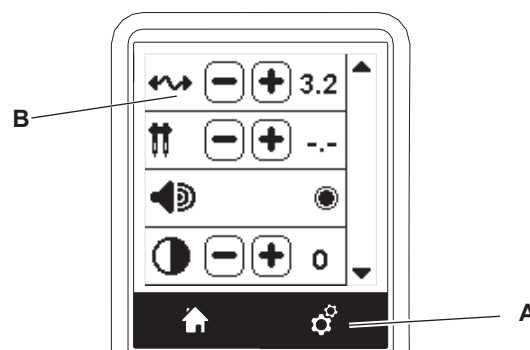
Prima o durante il processo di cucito, è possibile regolare le impostazioni premendo il pulsante Impostazioni.

Sarà visualizzata la schermata Impostazioni.

È possibile scorrere la schermata premendo i pulsanti freccia destra.

Se si preme ancora una volta il pulsante Impostazioni, la macchina tornerà alla schermata precedente.

NOTA: tutte le impostazioni, salvo la tensione del filo, non cambieranno fino a modifica da parte dell'utente. La tensione del filo ritornerà alla preimpostazione quando si cambia motivo. Le impostazioni predefinite si modificano in funzione del punto selezionato.



Tensione del filo (B)

Per ottenere punti di aspetto ottimale e fermi, assicurarsi che i fili si incontrino uniformemente tra i due strati di tessuto.

Alla selezione di un motivo la macchina imposta automaticamente la tensione del filo. Tuttavia, è possibile modificare la tensione del filo come segue.

Aumentare la tensione del filo dell'ago premendo il pulsante "+".
Diminuire la tensione del filo dell'ago premendo il pulsante "-".
Se si modifica la preimpostazione, il numero sarà evidenziato.

È possibile iniziare a cucire in questa modalità e modificare la tensione durante il cucito. Per ritornare alla schermata precedente, arrestare il cucito e premere di nuovo il pulsante delle impostazioni. Selezionando un altro motivo di cucito, la tensione del filo tornerà al valore predefinito.

Tensione del filo predefinita

I fili dell'ago e della bobina si bloccheranno circa in mezzo al tessuto.

Tensione filo dell'ago eccessiva

Se il filo della bobina è visibile sul lato superiore del tessuto, significa che la tensione del filo nell'ago è eccessiva. Ridurre della tensione del filo nell'ago.

Tensione filo dell'ago insufficiente

Se il filo della bobina è visibile sul lato inferiore del tessuto, significa che la tensione del filo nell'ago è insufficiente. Aumentare della tensione del filo nell'ago.

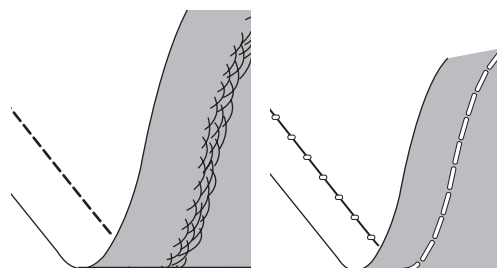
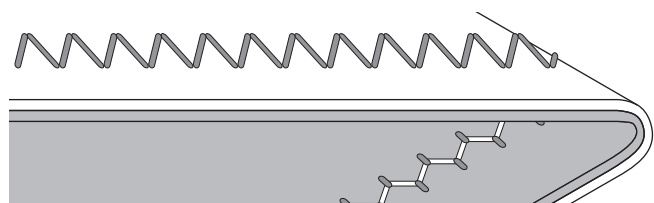
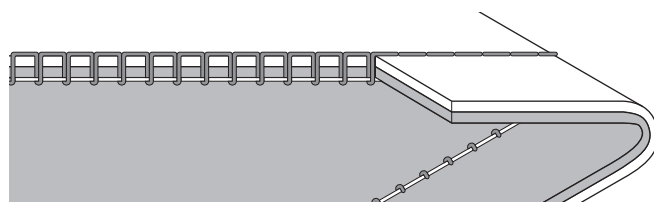
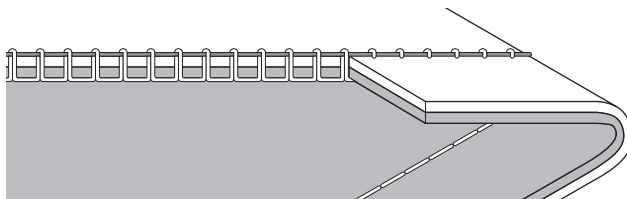
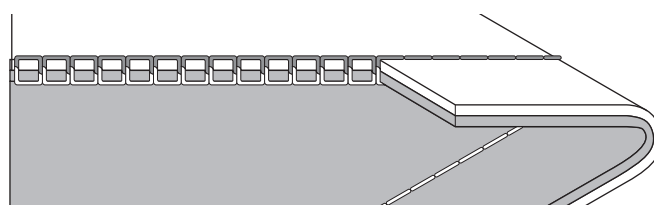
Tensione del filo per cucito decorativo

Impostare una tensione del filo leggermente inferiore a quella relativa al punto diritto.

Il filo dell'ago deve apparire leggermente sul lato inferiore del tessuto, ad esempio, durante il cucito decorativo.

Suggerimenti

1. Se il cucito ha l'aspetto riportato nell'illustrazione (i punti sul diritto del tessuto vanno bene, ma il rovescio risulta ad anse), è probabile che il filo dell'ago non sia infilato correttamente. Consultare pag. 19 per l'infilatura corretta.
2. Se dopo aver verificato il filo dell'ago e il filo della bobina, sono ancora visibili sul diritto, verificare la bobina per una corretta impostazione. Consultare pag. 18 per le impostazioni corrette.

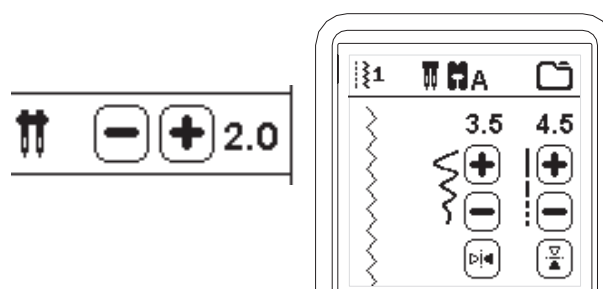


Ago doppio

Attivare il programma ago doppio premendo i pulsanti + o - per impostare la larghezza ago doppio. Quando si seleziona la larghezza di un ago doppio, la larghezza di tutti i punti viene limitata per evitare la rottura dell'ago. Per disattivare, premere il pulsante - fino a quando il numero di larghezza ago doppio scompare.

In modalità cucito sarà visualizzato l'icona per l'uso dell'ago doppio. L'impostazione viene mantenuta fino alla disattivazione da parte dell'utente.

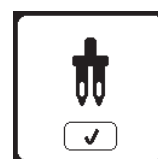
Per ulteriori informazioni sull'ago doppio vedere pag. 38.



MESSAGGI POPUP RELATIVI ALL'AGO DOPPIO

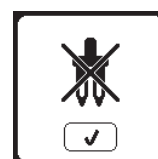
Questo messaggio popup appare all'attivazione del programma ago doppio.

Controllare l'ago e premere il pulsante "✓" per continuare.

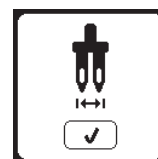


Questo messaggio sarà visualizzato quando si seleziona un punto non utilizzabile con l'ago doppio. Premere il pulsante "✓"

e selezionare un altro motivo o disattivare il programma ago doppio.



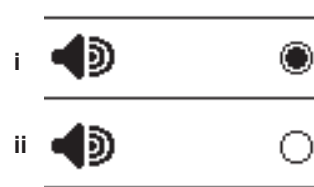
Questo messaggio sarà visualizzato quando la larghezza del punto è regolata al limite. Premere il pulsante "✓" per continuare.



Avviso acustico

È possibile disattivare l'avviso acustico premendo questo pulsante.

- i. L'avviso acustico è attivo.
- ii. L'avviso acustico è spento.



Contrasto dello schermo

È possibile modificare il contrasto dello schermo. Premendo il pulsante "+" o "-", si aumenterà o diminuirà il contrasto.



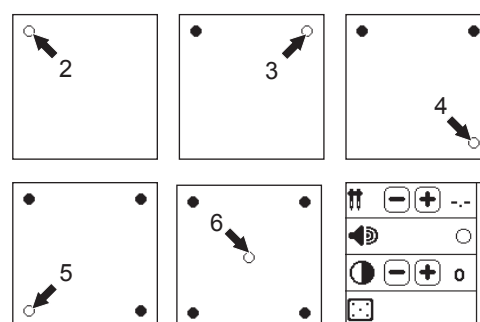
Calibra schermo

Se le icone dello schermo (in relazione a ove si tocca lo schermo) sembrano non allineate, potrebbe essere necessario calibrare lo schermo stesso, come segue:

1. Scorrere verso il basso la schermata impostazioni, quindi premere il pulsante di calibrazione schermo.
2. Premere ogni contrassegno "O" indicato nelle 5 posizioni sullo schermo. (4 angoli e il centro)
Quando la calibrazione viene completata, sarà nuovamente visualizzata la schermata delle impostazioni.

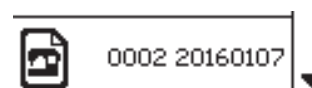


NOTA: qualora la calibrazione non fosse stata completata correttamente, sarà visualizzato un messaggio popup. Premere il pulsante "✓" e riprovare a calibrare.



Versione del software

La versione del software della macchina per cucito sarà indicata in calce a questa schermata.

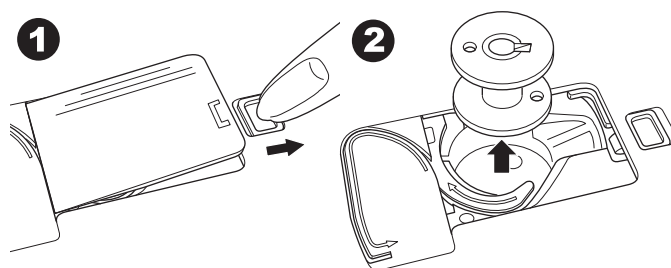


(esempio)

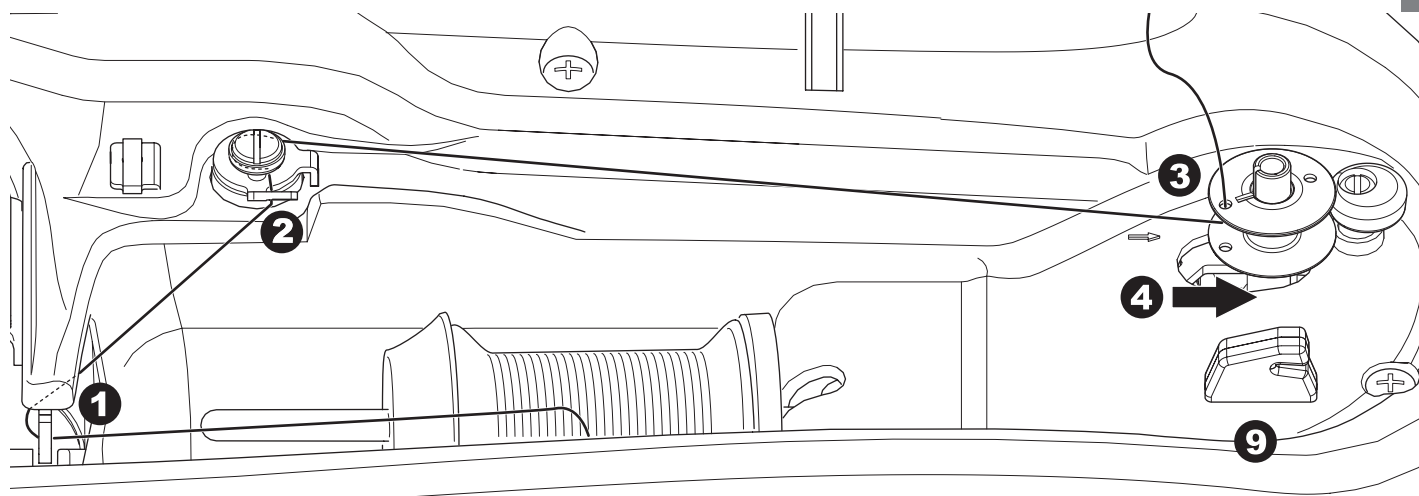
PREPARAZIONE DELLA BOBINA

Per questa macchina utilizzare solo bobine SINGER® Class 15 (trasparente).

1. Spostare il fermo del copribobina a destra e rimuovere il coperchio stesso.
2. Sollevare la bobina dalla macchina.



PREPARAZIONE DELLA MACCHINA

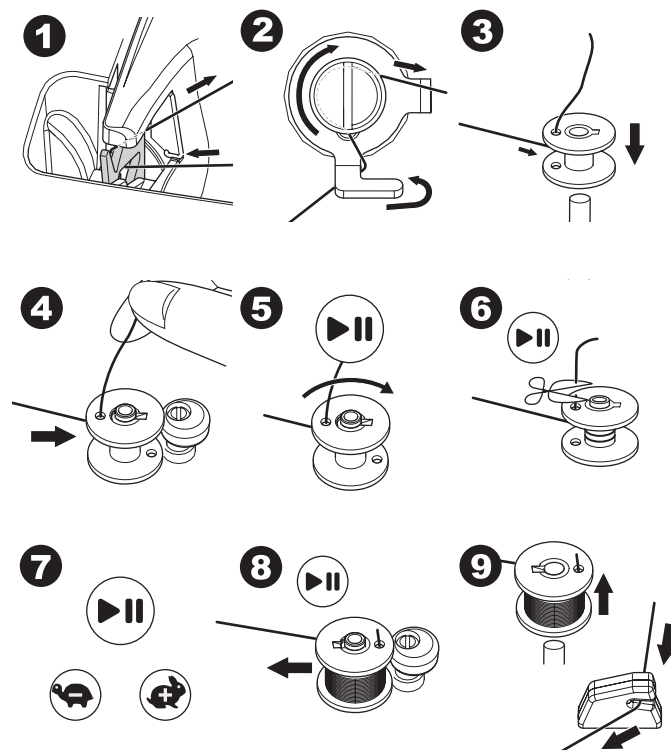


Inserimento di una spoletta con filo sul portaspoletta

Vedere pag. 19.

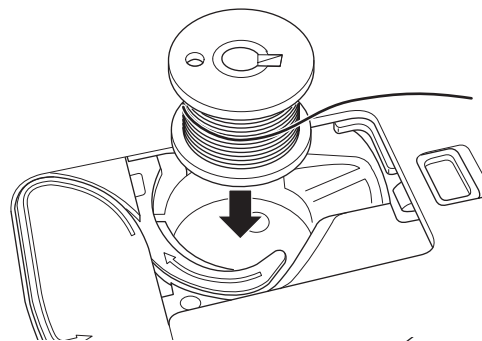
Caricamento della bobina

1. Tenere il filo con entrambe le mani e agganciarlo nella guida dall'apertura anteriore.
2. Portare il filo a destra e passarlo attraverso il retro della guida del filo. Passare il filo sotto il disco tendifilo del caricamento bobina in senso orario, facendo attenzione che sia collocato comodamente sotto il disco.
3. Inserire il filo attraverso il foro della bobina e collocare la bobina sull'alberino di caricamento.
4. Tenere l'estremità del filo e premere la bobina verso destra. Apparirà la schermata di caricamento della bobina.
5. Premere il tasto avvio/arresto per iniziare ad avvolgere.
6. Dopo che la bobina ha compiuto un paio di giri, fermare la macchina premendo il tasto di avvio/arresto. Tagliare il filo vicino al foro sul lato superiore della bobina. Non si dovrebbe vedere l'estremità del filo di bobina nel foro.
7. Avviare la macchina premendo ancora il tasto avvio/arresto. Puoi regolare la velocità di avvolgimento premendo il tasto "+" (veloce) o "-" (lento).
8. L'avvolgimento della bobina si fermerà quando la stessa sarà piena. Premere il tasto avvio/arresto per fermare la macchina. Premere la bobina e spostare l'annaspatoio a destra.
9. Rimuovere la bobina dall'alberino e tagliare il filo utilizzando il tagliafilo.

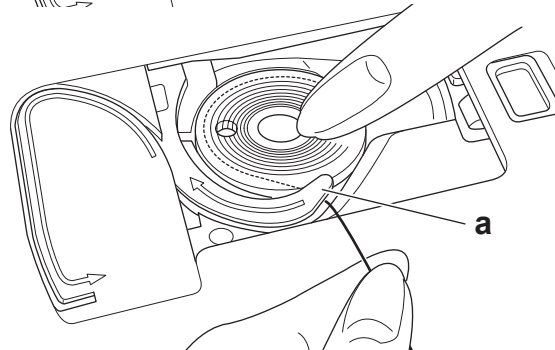


Inserimento della bobina

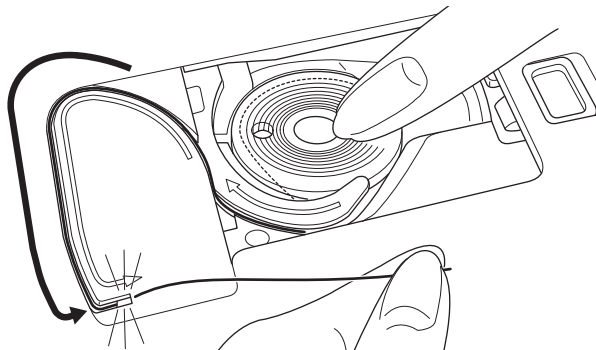
1. Collocare la bobina nella capsula, verificando che la bobina ruoti in senso orario.



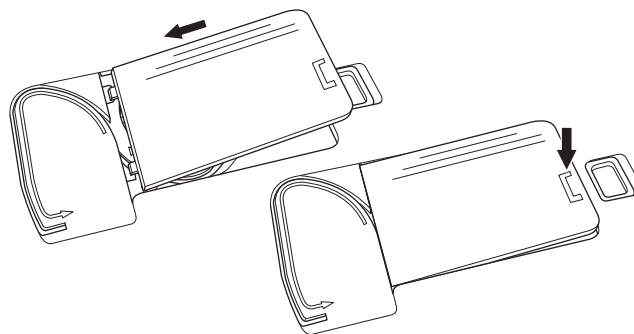
2. Tirare il filo nella tacca (a) tenendo allo stesso tempo la bobina con il dito.



3. Tirare il filo lungo la scanalatura, verso l'alto e intorno alla sommità poi a sinistra, quindi verso il basso. Tirare il filo verso destra per tagliarlo.



4. Riposizionare il copribobina. Inserire le linguette a sinistra nei fori della piastrina dell'ago e spingere in basso il lato destro del coperchio della bobina fino a quando scatta in posizione.

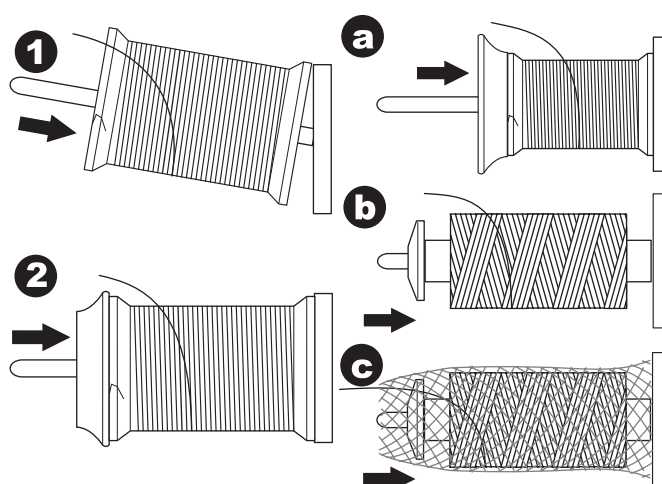


NOTA: La macchina può iniziare a cucire senza il tiraggio del filo della bobina. Se si desidera tirare il filo della bobina, vedere pag. 20. Per questa macchina utilizzare solo bobine SINGER® Class 15 (trasparente).

Inserimento di una spoletta con filo sul portaspoletta

1. Tirare verso l'alto l'estremità sinistra del porta spoletta e inserire il feltrino e la spoletta di filo in modo che il filo si srotoli dalla parte anteriore della spoletta.
2. Inserire il coprispoletta sul portaspoletta.
 - a. Appoggiare un lato o l'altro del coprispoletta in funzione della dimensione della spoletta.
 - b. Utilizzare il coprispoletta piccolo con le spolette più piccole.
 - c. Collocare il retino sopra la spoletta nel caso il filo si srotoli troppo facilmente o se si incastra o attorciglia nel guidafile.

NOTA: le spolette sono disponibili in diversi tipi e dimensioni. Il coprispoletta deve consentire al filo di scorrere liberamente, ma tenere la spoletta salda sul portaspoletta. Spolette diverse possono dare risultati diversi in funzione del coprispoletta collocato davanti al filo. Se il filo non scorre liberamente o si incastra dietro il portaspoletta o nel guidafile provare diverse dimensioni di coprispoletta per trovare quella che fornisce i risultati ottimali.



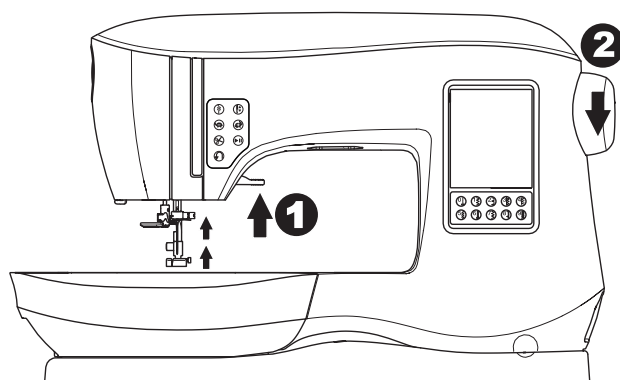
PREPARAZIONE DELLA MACCHINA

INFILATURA DELL'AGO

Preparazione all'infilatura della macchina

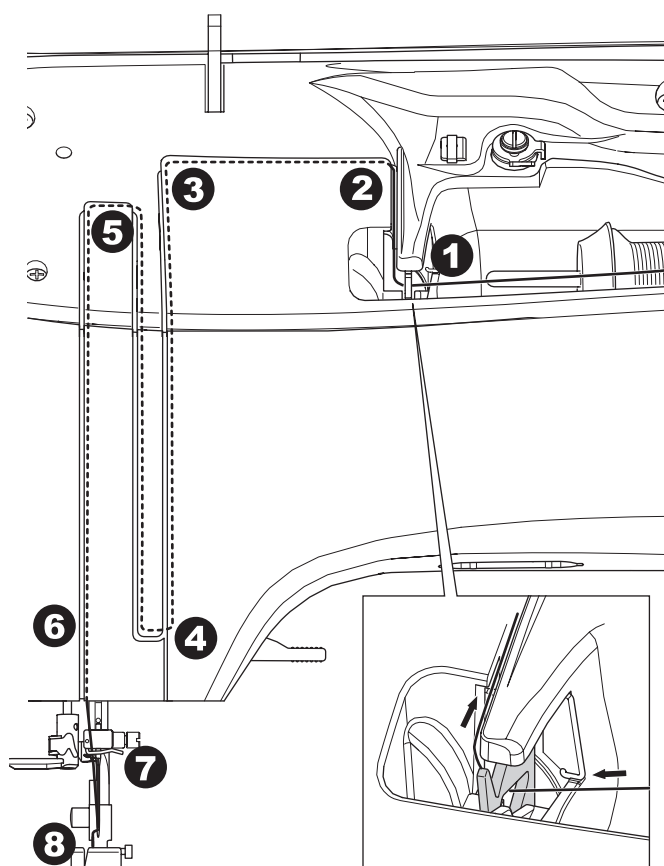
1. Sollevare l'alzapiedino.
2. Sollevare l'ago alla posizione di massima altezza ruotando il volantino verso di sé.
(Mantenere questa posizione per l'infilatura della cruna dell'ago).

NOTA: è essenziale sollevare l'alzapiedino prima di infilare la macchina. La mancata osservanza di quanto sopra darà luogo a una scarsa qualità di cucitura, o un numero eccessivo di anse sul rovescio del tessuto. Sollevare sempre l'alzapiedino prima di iniziare l'infilatura della macchina.




Infilatura del filo superiore

1. Tenere il filo con entrambe le mani e passarlo nella guida dall'apertura anteriore.
 2. Portare il filo all'indietro e passarlo attraverso la fessura da destra a sinistra.
 3. Portare il filo a sinistra e tirarlo verso il basso lungo la fessura.
 4. Passare intorno alla U, poi verso l'alto.
 5. Per infilare la leva di pescaggio del filo, estrarre il filo verso l'alto e riportarlo di nuovo verso il basso da destra a sinistra lungo la fessura.
 6. Tirare il filo verso il basso lungo la fessura.
 7. Portare il filo attraverso la guida dall'apertura a destra.
 8. Attraversare la cruna dalla parte anteriore alla parte posteriore.
- Consultare la pagina successiva sulle modalità d'uso dell'infilatura.

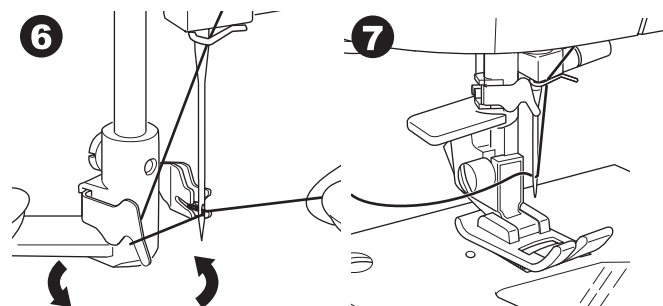
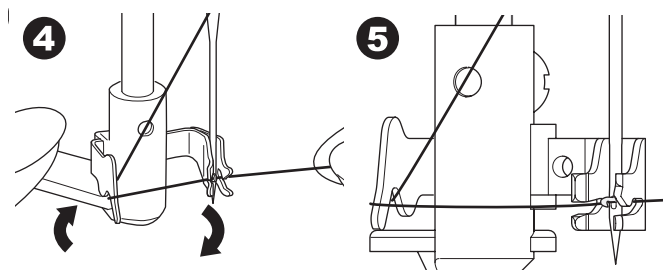
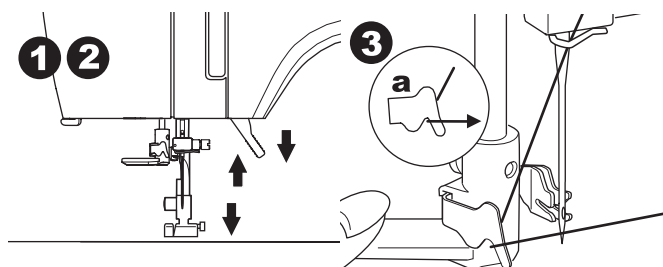


Infilatura dell'ago

 Non abbassare la leva dell'infila-ago mentre la macchina è in funzione.

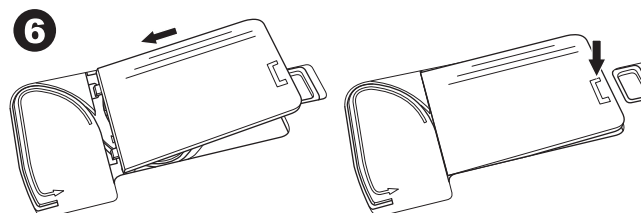
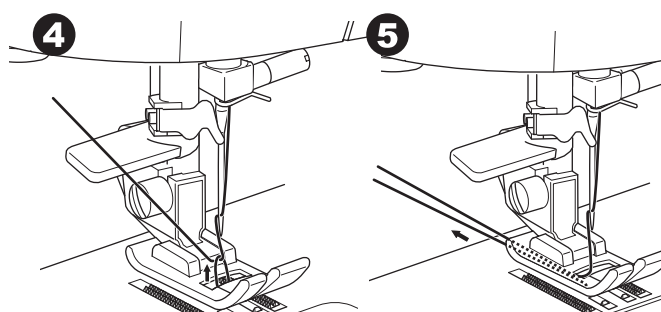
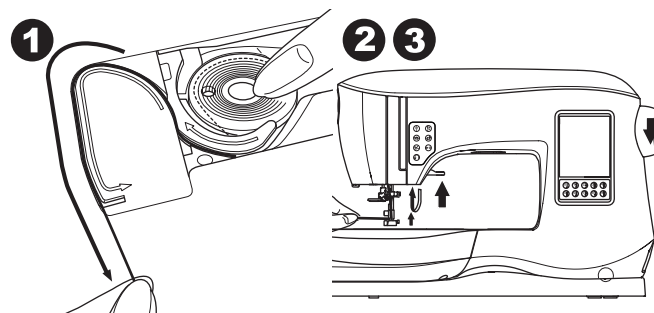
NOTA: l'infila-ago viene utilizzato per aghi misura 11/80, 14/90 e 16/100.

1. Abbassare il piedino.
2. Verificare che l'ago sia stato sollevato alla posizione di massima altezza. In caso contrario, sollevarlo ruotando il volantino verso di sé.
3. Abbassare lentamente l'infila-ago e far passare il filo attraverso la guida (a) e tirare verso destra.
4. Spingere la leva al massimo. L'infila-ago ruoterà e il perno del gancio passerà attraverso la cruna dell'ago.
5. Tirare il filo nella guida, verificando che lo stesso sia sotto il perno del gancio.
6. Tenere il filo lasco e tirare indietro la leva. Mentre l'infila-ago ruota indietro, il perno del gancio attraverserà la cruna dell'ago, formando il cappio del filo.
7. Tirare circa 10 cm (4 pollici) di filo attraverso la cruna dell'ago.

**Estrazione del filo della bobina**

La macchina può iniziare a cucire senza il tiraggio del filo della bobina. Se si desidera iniziare a cucire con un filo della bobina più lungo, estrarre il filo della bobina come segue.

1. Inserire la bobina nel porta bobina come mostrato a pag. 18, ma non tagliarlo.
2. Sollevare il piedino.
3. Tenere il filo dell'ago lasco e ruotare il volantino verso di sé per una intera rivoluzione.
4. Tirare leggermente il filo dell'ago. Il filo della bobina formerà un cappio.
5. Collocare i fili dell'ago e della bobina circa 10 cm (4 pollici) verso il retro del piedino.
6. Riposizionare il copribobina. (Vedere pag. 18)



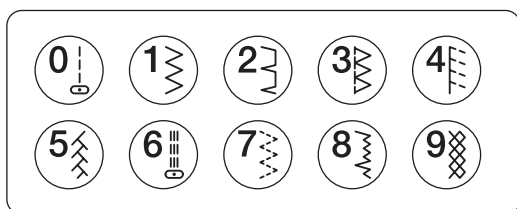
UTILIZZO DEI DIVERSI PUNTI

Diretti (0-9)

0. Punto dritto, ago in posizione centrale
 - Per impuntura, cucito di base, cerniere, ecc.
1. Punto zigzag
 - Per sorfilatura, applicazioni, ecc.
2. Orlo invisibile
3. Sorfilatura
4. Sorfilatura dei tessuti elastici, punto decorativo
5. Punto piuma
6. Punto dritto elastico
 - Punto dritto rinforzato
7. Punto zigzag multiplo
 - Per sorfilatura della maglieria, cuciture elastiche, rammendo
8. Orlo invisibile elastico
9. Punto a nido d'ape

Base (10-17)

10. Punto dritto, Ago in posizione sinistra
 - Per impuntura, cucito di base, ecc.
11. Tasto cucitura
12. Punto diritto con auto-retromarcia, ago posizione centrale
13. Punto diritto con auto-retromarcia, ago posizione sinistra
14. Imbastitura
15. Punto zigzag doppio
16. Travetta
17. Rammendo



Asole (18-30)

18. Asola con travetta (larga)
19. Asola con travetta (stretta)
20. Asola a goccia
21. Asola a goccia con barra trasversale
22. Asola a goccia affusolata
23. Asola con estremità arrotondate (stretta)
24. Asola con estremità arrotondate e barra trasversale
25. Asola con entrambe le estremità arrotondate
26. Asola decorativa
27. Asola elastica
28. Asola Heirloom
29. Asola profilata
30. Occhiello

Elastici (31-37)

31. Punto stelo per tessuti elastici
- 32.-37. Sorfilatura dei tessuti elastici, punto decorativo

Decorativi (38-128)

39. Punto Ric Rac
40. Punto Ric Rac doppio
43. Punto spina

Cordoncino (129-141)

Allungamento (142-159)

Quilt (160-176)

160. Punti per quilt con effetto artigianale

Heirloom (177-199)

Motivo di cucito a lettera

Programmazione cucito (vedere pag. 39)

CUCITO

<p>Basic</p> <p>10 11</p> <p>12 13</p> <p>14 15</p> <p>16 17</p>	<p>Buttonhole</p> <p>18 19 20 21</p> <p>22 23 24 25</p> <p>26 27 28 29</p> <p>30</p>	<p>Stretch</p> <p>31 32</p> <p>33 34</p> <p>35 36</p> <p>37</p>	<p>Decorative</p> <p>38 39 40 41 42 43 44 45 46 47 48 49 50 51 52 53 54 55 56 57 58 59 60</p> <p>61 62 63 64 65 66 67 68 69 70 71 72 73 74 75 76 77 78 79 80 81 82 83</p> <p>84 85 86 87 88 89 90 91 92 93 94 95 96 97 98 99 100 101 102 103 104 105 106</p>	<p>Satin</p> <p>129 130 131 132</p> <p>133 134 135 136</p> <p>137 138 139 140</p> <p>141</p>	<p>Elongation</p> <p>142 143 144 145 146</p> <p>147 148 149 150 151</p> <p>152 153 154 155 156</p> <p>157 158 159</p>	<p>Quilt</p> <p>160 161 162 163 164</p> <p>165 166 167 168 169</p> <p>170 171 172 173 174</p> <p>175 176</p>	<p>Heirloom</p> <p>177 178 179 180 181 182</p> <p>183 184 185 186 187 188</p> <p>189 190 191 192 193 194</p> <p>195 196 197 198 199</p>	<p>ABCÇDEFGĜHIJKLMNPO QRSŞTUÜVWXYZÄÖ,.- abcçdefgĝhijklmnop qrsştuüvwxyzääö,.- 1234567890ÆæØøÀàÈè éêííóúúÑñ&?!'@ - . АБВГДЕЖЗИЙКЛМНОПРС ТУФХЦЧШЩЪЫЬЭЮЯ абвгдежзийклмнопрс туфхцчшщъыьэюя 1234567890ë&?!'@.,-.</p>
---	---	--	---	---	--	---	--	--

INIZIARE A CUCIRE

Selezionare il punto dritto, ago in posizione centrale. (N. 0)

**Inizio e fine della cucitura**

1. Controllare il piedino (piedino multiuso). Consultare pag. 8 per la sostituzione del piedino.
2. Sistemare il tessuto sotto il piedino e abbassare quest'ultimo.
3. Tenere i fili sul retro. Premere il pulsante di Avvio/Arresto o premere il pedale per iniziare a cucire. Continuare a tenere le estremità dei fili per i primi punti, quindi lasciarle. Guidare delicatamente il tessuto durante la cucitura. È possibile regolare la velocità di cucitura premendo il pulsante di controllo velocità o il pedale. I pulsanti vengono utilizzati per impostare la velocità di cucito durante l'utilizzo del tasto di Avvio/Arresto e anche per impostare la velocità massima se si utilizza il pedale.
4. Al termine della cucitura, premere il pulsante di Avvio/Arresto per arrestare la cucitura o rilasciare il pedale.
5. Premere il pulsante del Tagliafilo.
6. Sollevare il piedino e rimuovere il tessuto.



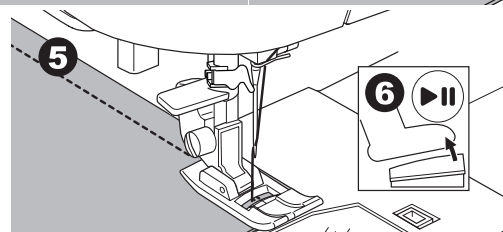
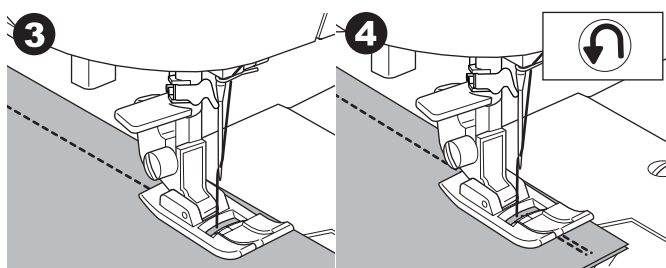
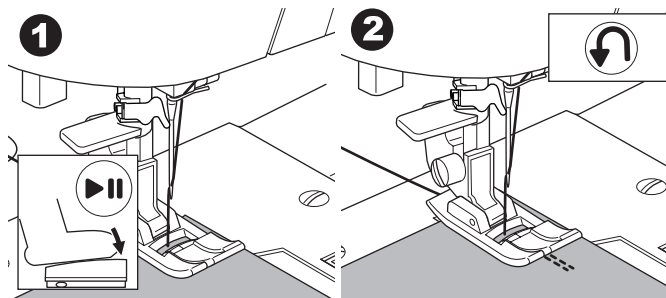
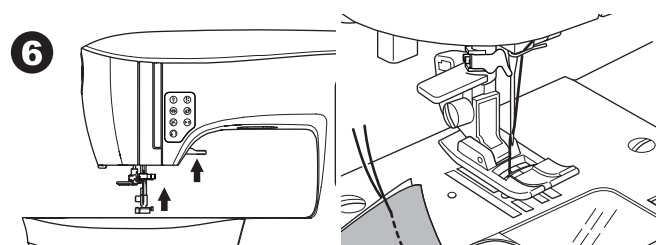
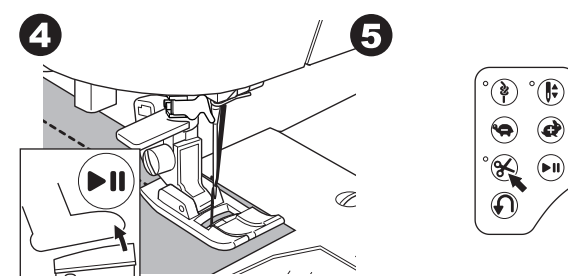
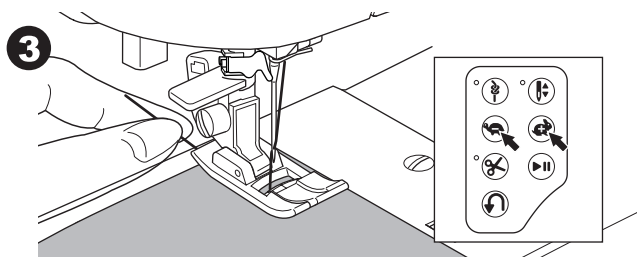
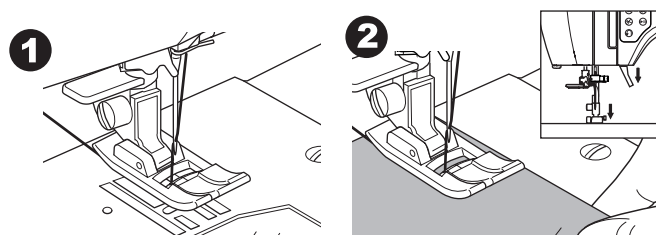
- **Non premere il pulsante del Tagliafilo in assenza di tessuto sotto al piedino o se non c'è ragione di tagliare i fili. Il filo potrebbe ingarbugliarsi e danneggiare la macchina.**
- **Non utilizzare il pulsante del Tagliafilo per tagliare fili di dimensione maggiore di 30, fili di nylon o altri fili speciali. In questo caso, utilizzare il tagliafilo sul lato sinistro della macchina. (Vedere pag. 12)**
- **Non utilizzare il pulsante tagliafilo se si utilizza un ago doppio o un ago per orli a giorno (lanceolato).**

Cucitura a marcia indietro

La cucitura a marcia indietro viene utilizzata per rinforzare le estremità della cucitura.

1. Iniziare cucendo 4-5 punti.
2. Tenere premuto il pulsante di retromarcia per cucire in retromarcia fino al punto di inizio.
3. Rilasciare il pulsante di retromarcia e cucire in avanti fino a raggiungere l'estremità della cucitura.
4. Tenere premuto il pulsante di retromarcia e cucire 4-5 punti in retromarcia.
5. Rilasciare il pulsante di retromarcia e cucire fino a raggiungere l'estremità della cucitura.
6. Arrestare la cucitura.

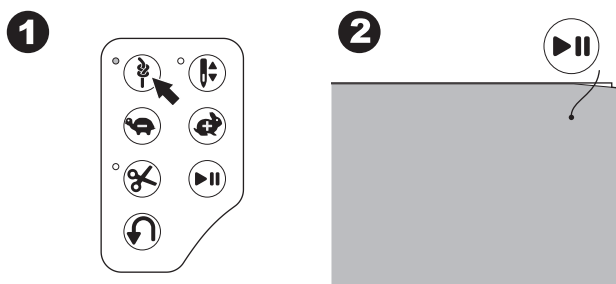
NOTA: i motivi di cucito n. 12 e 13 sono dotati di retromarcia incorporata. Vedere pagina 24 per ulteriori informazioni sulle modalità di selezione di tali punti.



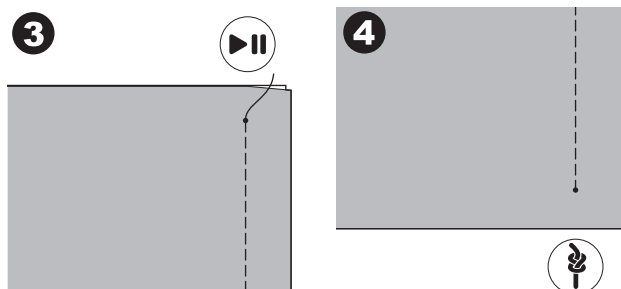
Punti travetta

È possibile cucire punti travetta all'inizio e al termine del punto.

1. Premere il tasto Travetta. Il LED si illuminerà.
2. Iniziare a cucire.
La macchina cucirà le travette e si arresterà automaticamente.



3. Avviare di nuovo il cucito e cucire il motivo selezionato.
4. Al termine della cucitura, premere il pulsante Travetta.
La macchina cucirà le travette e si arresterà automaticamente.

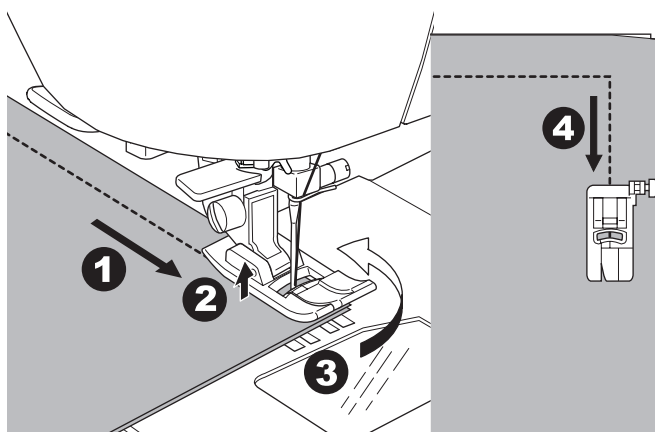


Angoli

1. Al raggiungimento di un angolo arrestare la macchina.
2. Ruotare il volantino verso di sé per inserire l'ago nel tessuto.

NOTA: è possibile modificare la posizione di arresto dell'ago premendo il pulsante di arresto ago su/giù. Quando la posizione dell'ago è impostata Giù, il LED si illuminerà. L'ago può essere sollevato o abbassato anche premendo il pedale.

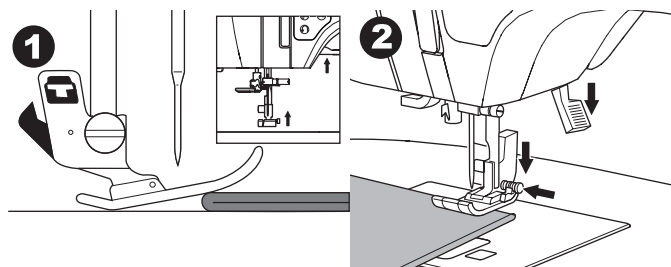
3. Sollevare il piedino.
4. Utilizzare l'ago come perno e ruotare il tessuto.
5. Abbassare il piedino e continuare a cucire.



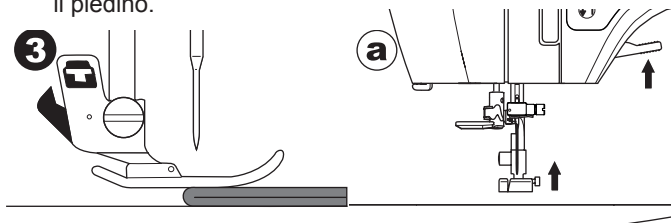
Cucitura su tessuti pesanti

Nella cucitura su tessuti pesanti o spessi, l'estremità del piedino tende a sollevarsi se incontra cuciture o altre zone voluminose. Per eseguire la cucitura:

1. Quando l'estremità del piedino inizia a sollevarsi, abbassare l'ago nel tessuto e sollevare l'alzapiedino.
2. Spingere il perno di stabilizzazione situato sul lato destro del piedino multiuso e allo stesso tempo abbassare l'alzapiedino. Ora il piedino dovrebbe essere in posizione orizzontale sul tessuto. Una volta abbassato l'alzapiedino, non è più necessario trattenere il perno stabilizzatore.

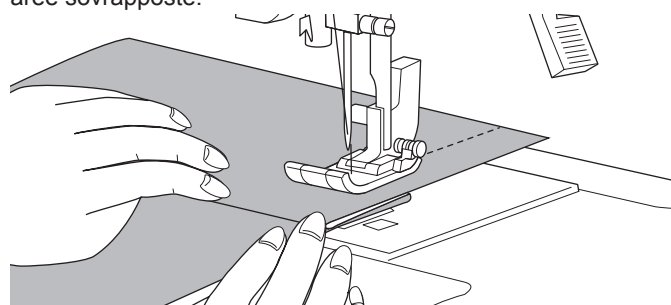


3. Cominciare a cucire. Dopo alcuni punti, il perno stabilizzatore si rilascerà.
a. È possibile sollevare la barra di pressione ancora un po' in modo da poter infilare facilmente i tessuti pesanti sotto il piedino.



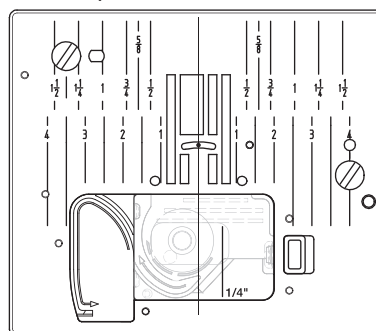
Cucitura di aree sovrapposte

Guidare il tessuto con entrambe le mani durante la cucitura di aree sovrapposte.



Larghezza del margine di cucitura

Le linee guida sulla piastrina dell'ago indicano la distanza dalla posizione centrale dell'ago. Per mantenere un margine di cucitura uniforme, guidare il tessuto lungo la linea guida selezionata sulla piastrina.



FESTONE A PUNTO DRITTO

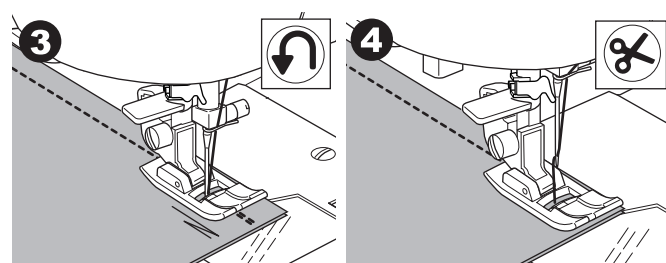
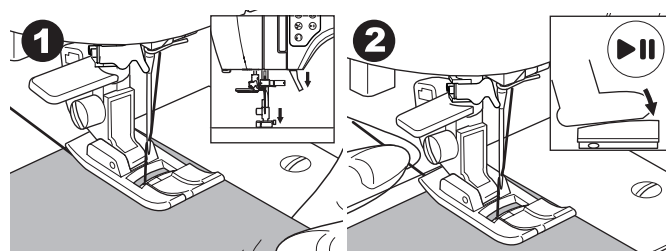
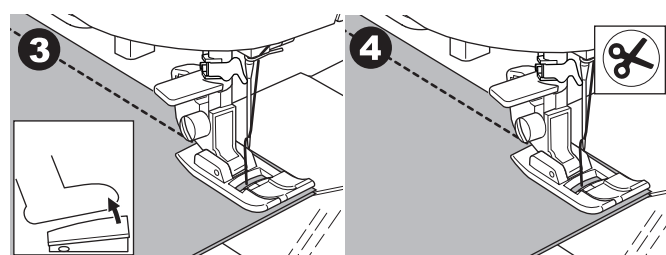
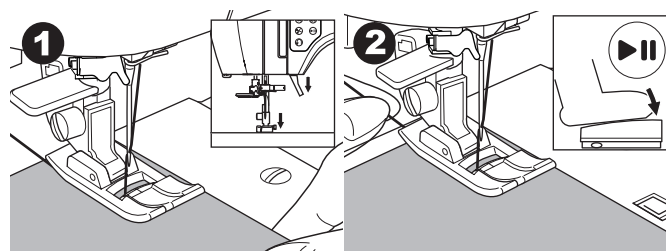
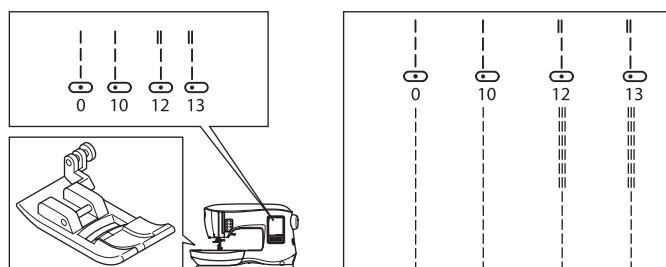
Selezionare i motivi a punto diritto in funzione del tipo di tessuto da cucire. La posizione dell'ago a sinistra (n. 10, 13) è la più adatta per la cucitura di tessuti leggeri.

- N. 0. Ago in posizione centrale
 - N. 10. Ago in posizione sinistra
 - N. 12. Ago in posizione centrale con retromarcia incorporata
 - N. 13. Ago in posizione sinistra con retromarcia incorporata
- Piedino multiuso (A)

Punto dritto

1. Sistemare il tessuto sotto il piedino e abbassare quest'ultimo.
2. Tenere delicatamente i fili dietro il piedino con la mano sinistra all'avvio del cucito. Guidare la stoffa delicatamente con la mano destra.

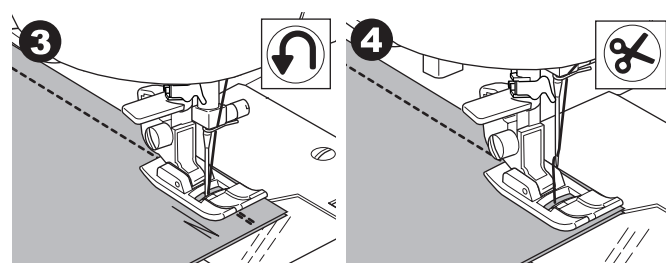
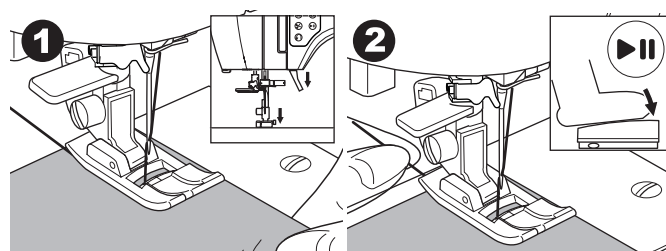
3. Al termine della cucitura, fermarsi.
4. Premere il pulsante del Tagliafilo.



Punto dritto con punto autobloccante (motivi 12 e 13)

1. Sistemare il tessuto sotto il piedino e abbassare quest'ultimo.
2. Tenere il filo dell'ago lasco e iniziare il cucito. La macchina cuce 4-5 punti in avanti e 4-5 punti in retromarcia, poi continua il cucito in avanti.

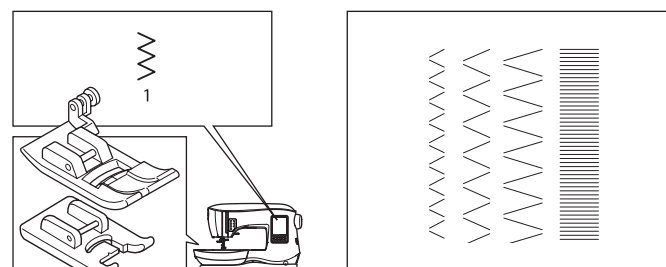
3. Al termine della cucitura, premere il pulsante Retromarcia. La macchina cuce alcuni punti in retromarcia e alcuni punti in avanti e si arresta automaticamente.
4. Premere il pulsante del Tagliafilo.



CUCITURA A PUNTO ZIGZAG

La macchina può cucire punti a zigzag di varie larghezze e lunghezze modificando le relative impostazioni.

- Punto Zigzag n.1
- Piedino multiuso (A) o Piedino per punto cordoncino (B)

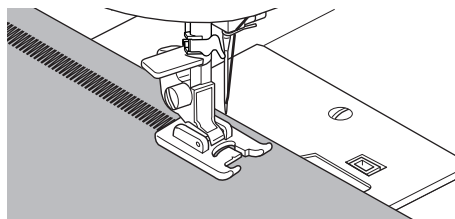


I punti zigzag sono spesso utilizzati per applicazioni e decorazioni.

Punto cordoncino

Per cucire un punto cordoncino, accorciare la lunghezza del punto e innestare il Piedino per punto cordoncino. (B)

La pagina successiva mostra come utilizzare il punto zigzag per sorfilare.



PUNTO ORLO INVISIBILE

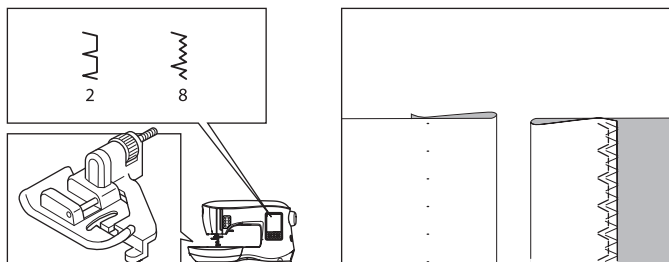
L'orlo viene cucito senza che i punti siano visibili sul diritto del tessuto.

L'illustrazione a destra mostra un esempio di orlo invisibile finito. Il diritto del tessuto viene mostrato in bianco e il rovescio in grigio.

N.2 Orlo invisibile per tessuti non elastici

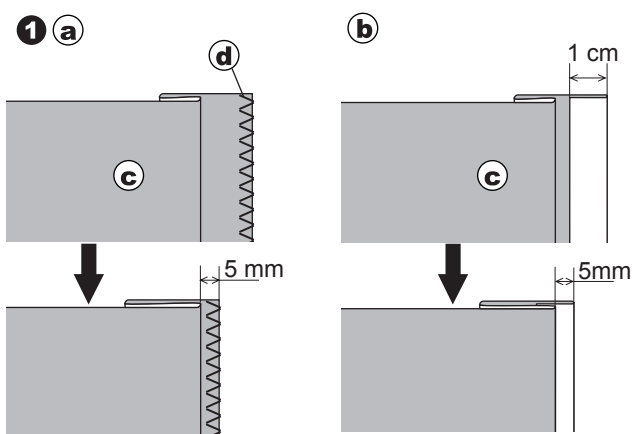
N.8 Orlo invisibile per tessuti elastici

Piedino per orlo invisibile (D)



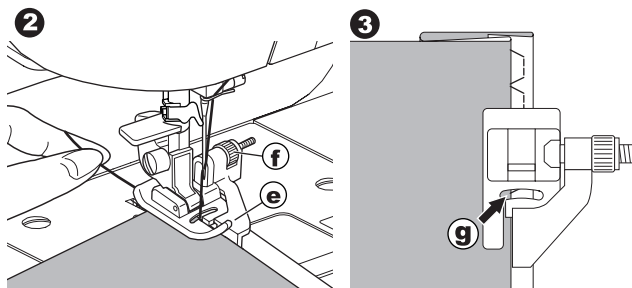
1. Piegare il tessuto come mostrato nell'illustrazione.

- a. Tessuti medi, pesanti
- b. Tessuti leggeri
- c. Rovescio del tessuto
- d. Sorfilatura



2. La guida (e) presente sul Piedino per orlo invisibile aiuta a garantire che la piega del tessuto sia guidata uniformemente durante la cucitura. La guida (e) viene regolata ruotando la vite di regolazione (f).

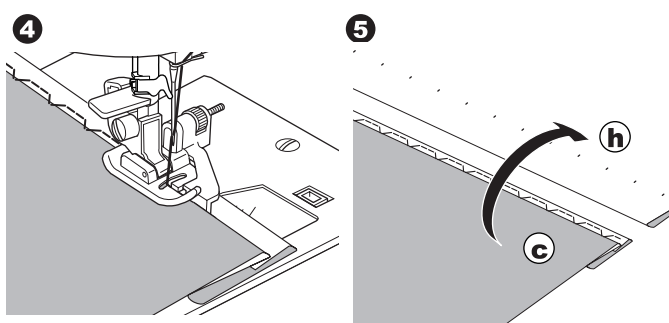
3. Posizionare il tessuto in modo che i punti diritti (o piccoli punti zigzag) siano sul bordo sporgente del bordo dell'orlo e che i punti zigzag grandi afferrino solamente un filo del bordo piegato (g). Se necessario ruotare la vite (f) per regolare il piedino in modo che l'ago tocchi leggermente il bordo piegato del tessuto.



4. Abbassare il piedino e cucire l'orlo guidando il tessuto in maniera uniforme lungo la guida.

5. Voltare il tessuto al termine del cucito.

- c. Rovescio del tessuto
- h. Diritto del tessuto



NOTA: provare la cucitura su una pezza di scarto simile al tessuto da utilizzare per determinare la migliore posizione della guida del piedino.

È anche possibile regolare le impostazioni di larghezza e lunghezza del punto in funzione del tessuto utilizzato

CUCITO

SORFILATIRA-OVERLOCK**Uso del piedino per sorfilatura**

N. 1 (larghezza punto 5.0)

N. 3, 32, 34, 35, 36 (larghezza punto 5.0 - 7.0)


Piedino per sorfilatura (C)

NOTA: l'illustrazione a destra mostra l'aspetto dei punti cuciti sul bordo del tessuto.

Allineare il tessuto alla guida del piedino per sorfilatura in modo che l'ago cada accanto al bordo del tessuto.

Il n. 1 (larghezza=5.0) viene utilizzato per impedire la sfrangiatura dei tessuti.

I n. 3, 32, 34, 35, 36 sono progettati per eseguire la cucitura e la finitura allo stesso tempo.

 Per evitare incidenti, utilizzare il piedino per sorfilatura solo con i motivi n. 1, 3, 34, 35, 36. Non modificare le impostazioni dei punti. È possibile che l'ago colpisca il piedino e si rompa se si eseguono altri motivi e impostazioni.

Uso del piedino multiuso/piedino per punto cordoncino

N. 1, 4, 7, 37

Piedino multiuso (A)

No. 15, 33 Piedino per punto cordoncino (B)

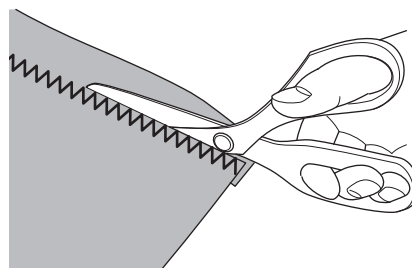
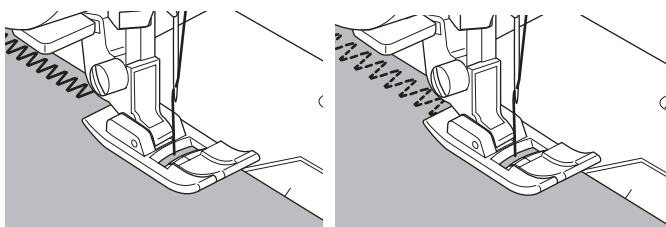
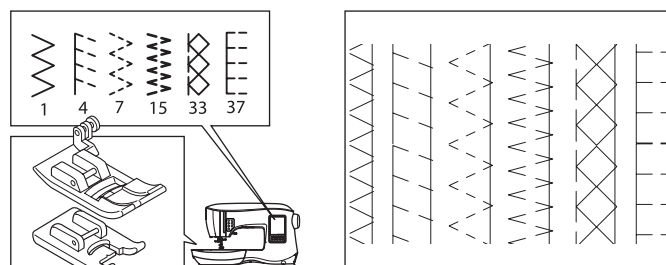
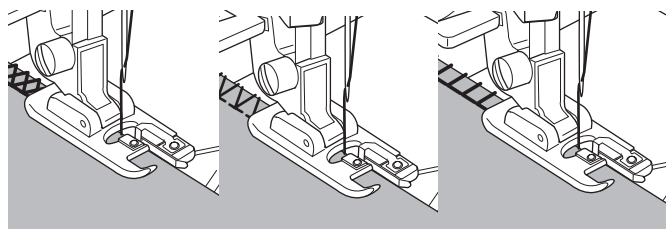
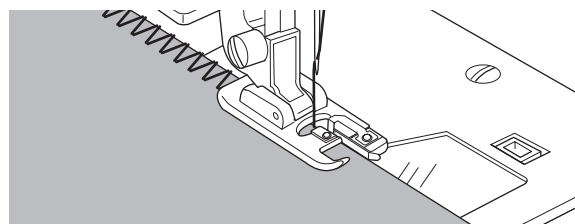
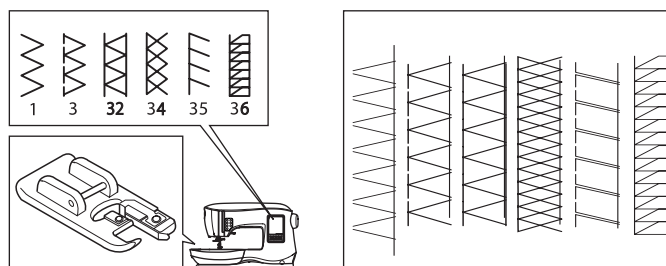
Utilizzando il piedino multiuso/piedino per punto cordoncino sistemare il tessuto in modo che l'ago cada accanto al bordo del tessuto.

NOTA: l'illustrazione a destra mostra l'aspetto dei punti cuciti sul bordo del tessuto.

N.1 Per minore larghezza punti zigzag (larghezza=2.0-4.5).

N. 4, 7, 15, 33, 37 se si cuciono tessuti che si sfrangiano facilmente o tessuti elastici.

NOTA: nel caso, rifilare il tessuto in eccesso dopo aver eseguito la cucitura. Fare attenzione a non tagliare i fili durante la rifilatura.



CRAZY PATCH

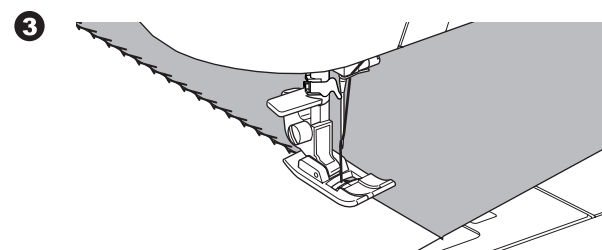
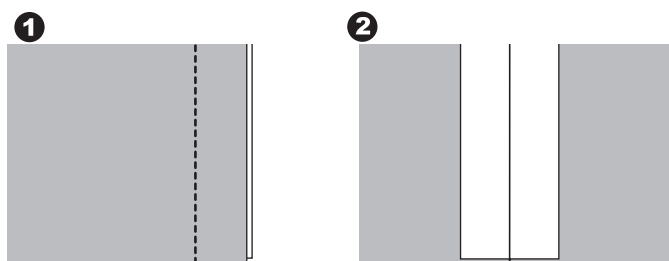
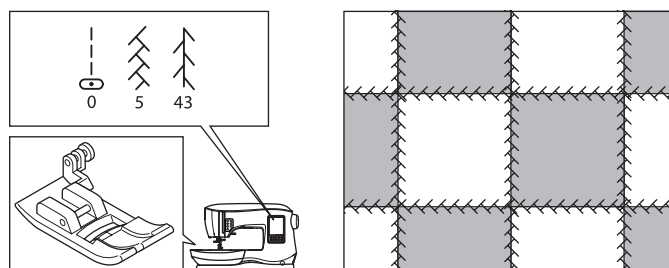
È possibile impreziosire i tessuti cucendo punti decorativi sulle cuciture. Provare a miscelare diversi tipi di tessuti per ottenere risultati ancora più vari.

N. 0
Piedino multiuso (A)

1. Collocare due pezzi di tessuto diritto su diritto e cucire un punto diritto lungo.
2. Stirare la cucitura aperta.

N. 5, 43

3. Tenendo il diritto verso l'alto cucire il punto decorativo, verificando che i punti cadano da entrambi i lati della cucitura.



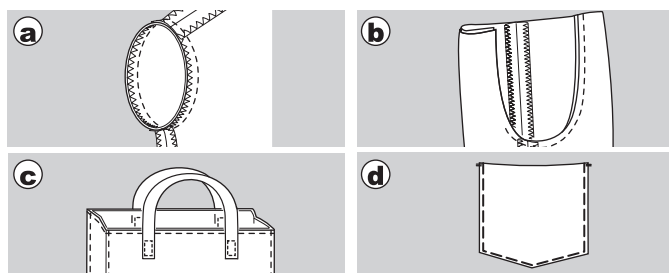
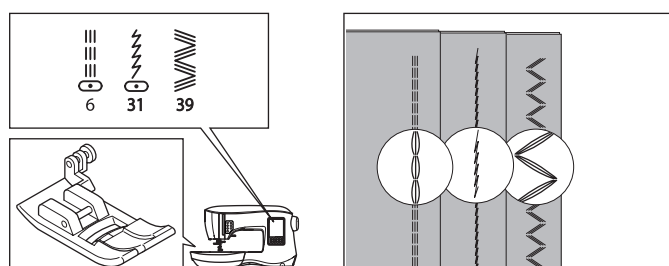
CUCITO A PUNTO ELASTICO

I punti elastici sono resistenti e flessibili e si adattano al tessuto senza rompersi. Sono adatti ai tessuti a maglia e per tessuti robusti come jeans o saia.

N. 6 Punto dritto elastico
N. 31 Punto stelo per tessuti elastici
N. 39 Punto ric rac
Piedino multiuso (A)

Si consiglia l'utilizzo dell'ago per maglieria e tessuti sintetici per evitare il salto dei punti e le rotture del filo. Vedere pag. 9 per le raccomandazioni sull'ago.

- a. Giacca b. Pantaloni
c. Borsa d. Tasca



MULTIPUNTO ZIG ZAG

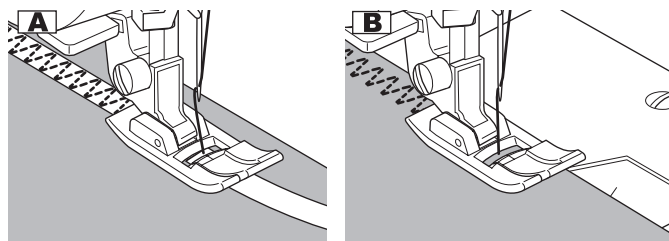
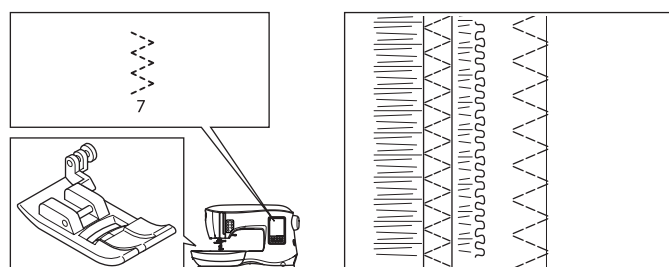
Utilizzato per il cucito su elastici e sorfilatura.

N.7 Multipunto zig zag
Piedino multiuso (A)

NOTA: l'illustrazione a destra mostra l'aspetto dei punti cuciti sul bordo del tessuto.

A. Cucito elastico
Tirare l'elastico davanti e dietro all'ago durante la cucitura.

B. Sorfilatura
Utilizzato per tessuti che si sfrangano facilmente e maglieria. Per la sorfilatura consultare la pagina precedente.



CUCITO

IMBASTITURA

L'imbastitura è una cucitura temporanea utilizzata per provare un capo, per arricciatura e per cucire dei riferimenti temporanei.


N. 14 Punto di imbastitura

Piedino multiuso (A)

1. Per ottenere risultati ottimali, estrarre il filo della bobina. (Vedere pag. 20) Abbassare le griffe spostando la relativa leva a sinistra. (Selezionando il punto n.14 sarà visualizzato un messaggio popup, premere il pulsante "✓").
2. Sistemare il tessuto sotto il piedino e abbassare quest'ultimo.
3. Tenere il filo dell'ago e della bobina laschi e iniziare il cucito. La macchina eseguirà solo due punti.
4. Sollevare l'alzapiedino.
5. Tenendo il filo dell'ago, tirare la quantità necessaria di tessuto verso il retro e abbassare il piedino.
6. Iniziare a cucire. La macchina eseguirà due punti.
7. Ripeterli quanto necessario per terminare la riga di punti di imbastitura.

NOTA: per impedire lo spostamento degli strati di tessuti, inserire spilli trasversalmente alla direzione di imbastitura. Tirare il filo della bobina per eliminare i punti.

8. Dopo aver cucito sollevare le griffe spostando la relativa leva a destra.

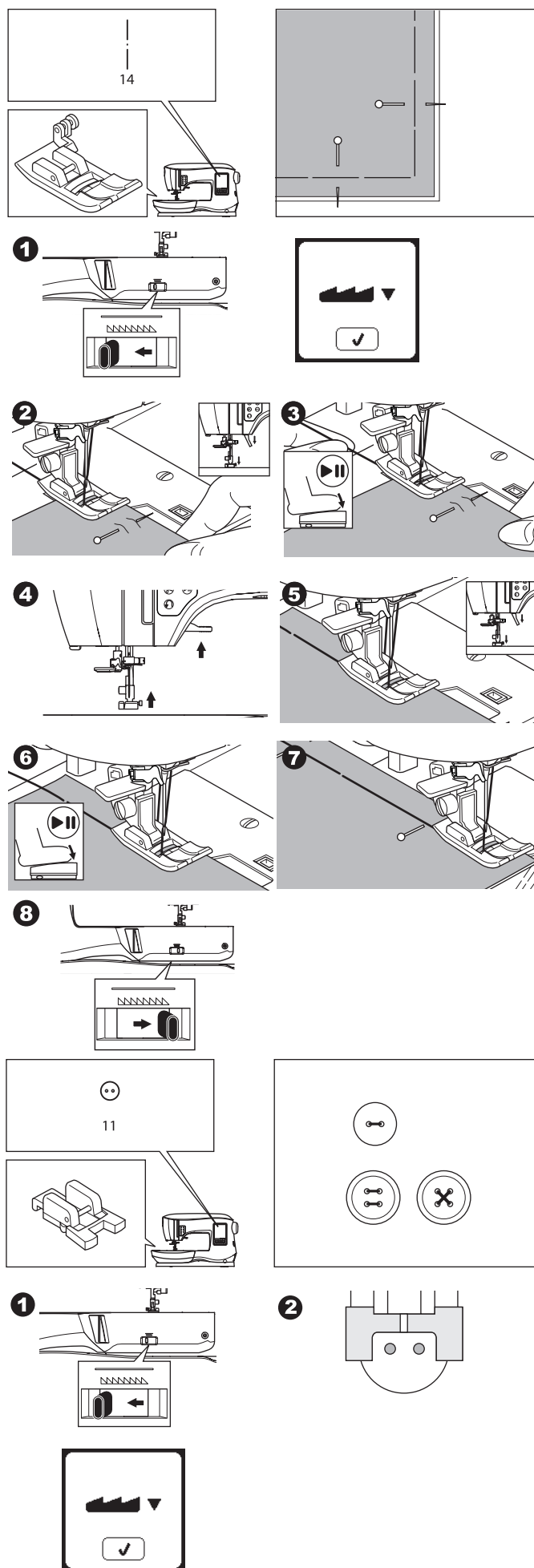
 Per impedire incidenti, verificare che l'ago non colpisca gli spilli durante la cucitura.

APPLICAZIONE DI BOTTONI

N. 11

Piedino per l'applicazione di bottoni (M)

1. Abbassare le griffe spostando la relativa leva a sinistra. (Selezionando il punto n.11 sarà visualizzato un messaggio popup, premere il pulsante "✓").
2. Innestare il piedino per l'applicazione di bottoni. Allineare due fori del bottone con la scanalatura del piedino e abbassare quest'ultimo per tenere fermo il bottone.



3. Regolare la larghezza del punto in modo che l'ago si inserisca nel foro sinistro del bottone.
4. Verificare la battuta sinistra e destra dell'ago ruotando verso di sé il volantino molto lentamente, assicurandosi che l'ago non colpisca il pulsante.
5. Impostare il numero di punti necessari al fissaggio del bottone, premendo i pulsanti + e -. Il valore normale è otto punti.
6. Iniziare a cucire a bassa velocità. La macchina esegue il numero di punti impostato sullo schermo e poi ferma il filo e si arresta.

Per evitare incidenti, verificare che l'ago non colpisca il bottone durante il cucito per evitare che si rompa.

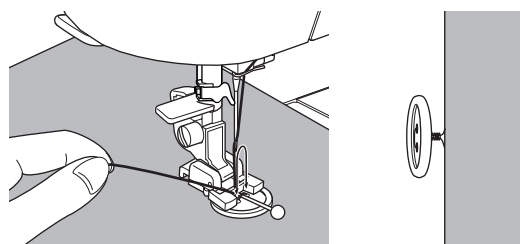
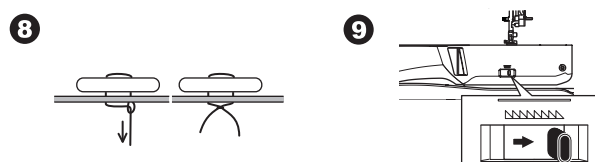
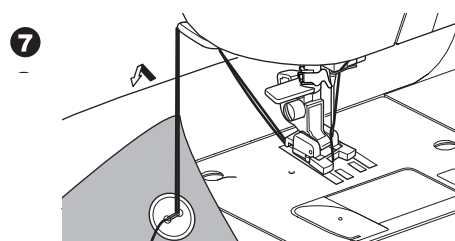
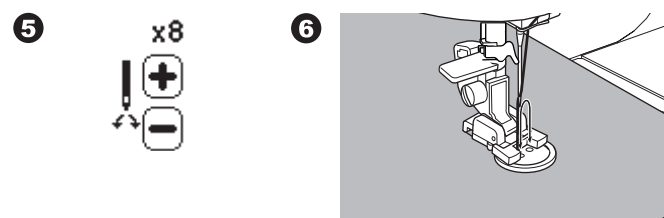
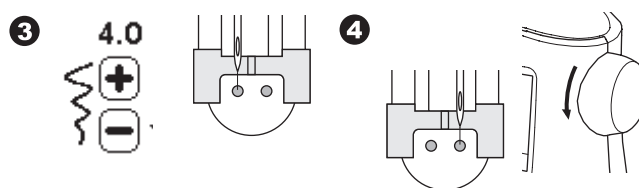
7. Sollevare il piedino e tagliare i residui di filo per una lunghezza di circa 10 cm.

8. Tirare le estremità fili tagliati sul rovescio del tessuto con un ago per cucito manuale. Per fissare i fili annodarli.
9. Dopo aver cucito, spostare la leva delle griffe a destra. Assicurarsi di ruotare il volantino verso di sé per un intero giro per reimpegnare le griffe al cucito regolare.

NOTA: per cucire un bottone a 4 fori, seguire la sequenza precedente per i primi due fori. Quindi sollevare leggermente il piedino e spostare il tessuto per consentire il cucito degli altri due fori, sia in parallelo sia incrociando.

Gambo per bottoni

I bottoni su cappotti e giacche spesso sono dotati di gambo di filo che ne consente l'allontanamento dal tessuto. Inserire un perno diritto o un ago da macchina per cucire sotto alla scanalatura centrale del piedino dalla parte anteriore, per aggiungere lo spazio per la realizzazione del gambo. Cucire sopra il perno o ago. Per creare un gambo, tirare il filo sul retro del bottone e avvolgere il filo intorno ai punti. Annodare saldamente le estremità del filo.



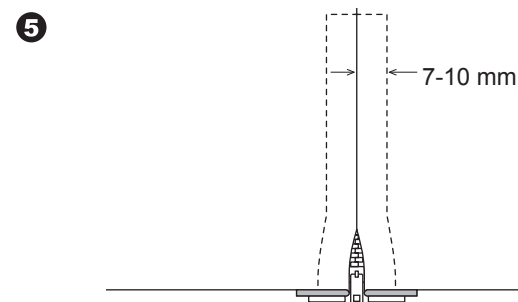
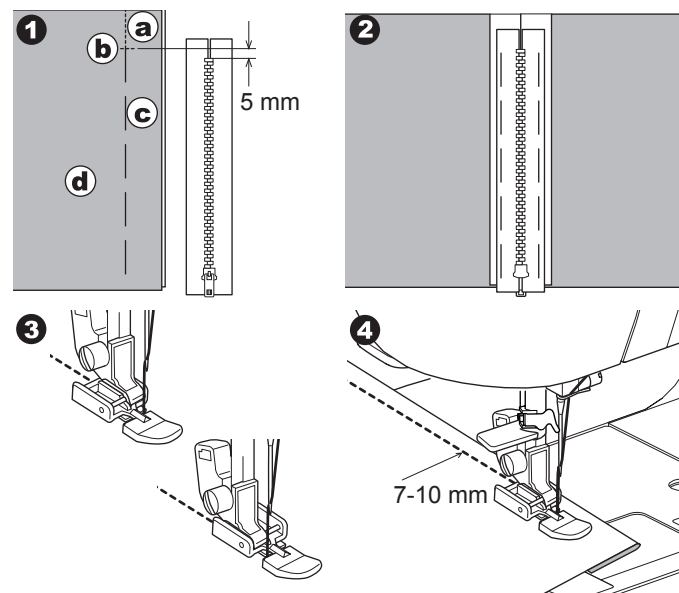
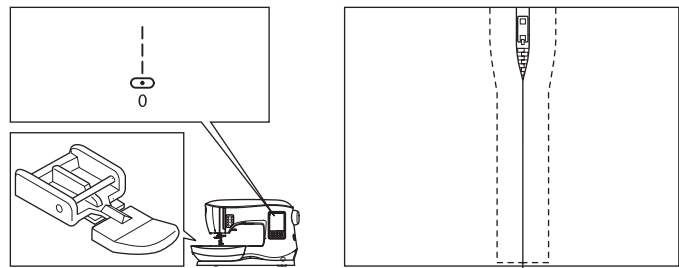
CUCITO

INSERIMENTO DI CERNIERE**Inserimento centrale**

N. 0 Punto dritto, ago in posizione centrale
Piedino per cerniera (E)

! *La modifica della posizione dell'ago nella direzione errata qualora fosse innestato il Piedino per cerniera potrebbe causare l'impatto dell'ago sul piedino. L'ago potrebbe rompersi o la macchina danneggiarsi. Se si regola la posizione dell'ago verificare che l'ago si sposti lontano dal centro del piedino per cerniere. Prima di cucire, ruotare il volantino verso di sé molto lentamente, verificando che l'ago stesso non colpisca il piedino.*

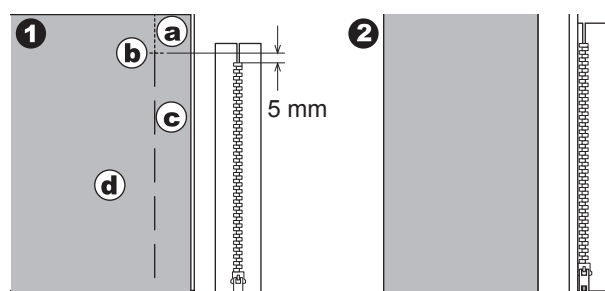
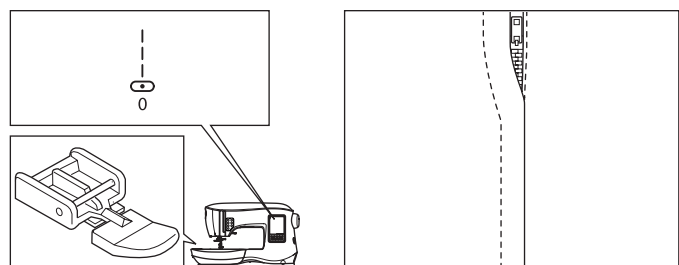
1. Imbastire la cerniera aperta sulla linea di cucitura.
 - a: Punto dritto
 - b: Estremità dell'apertura
 - c: Imbastitura
 - d: Rovescio del tessuto
2. Stirare aperto il margine di cucitura. Collocare la cerniera aperta a faccia in giù sul margine di cucitura con i denti contro la linea di cucitura. Imbastire il nastro della cerniera.
3. Innestare il piedino per cerniere. Innestare il lato sinistro del perno del piedino al portapiedino se si cuce il lato destro della cerniera e il lato sinistro del perno al portapiedino se si cuce il lato sinistro della cerniera.
4. Cucendo sul lato destro del tessuto, cucire il lato sinistro della cerniera dal basso verso l'alto.
5. Cucire trasversalmente l'estremità in basso e il lato destro della cerniera. Rimuovere l'imbastitura e stirare.

**Inserimento a vista**

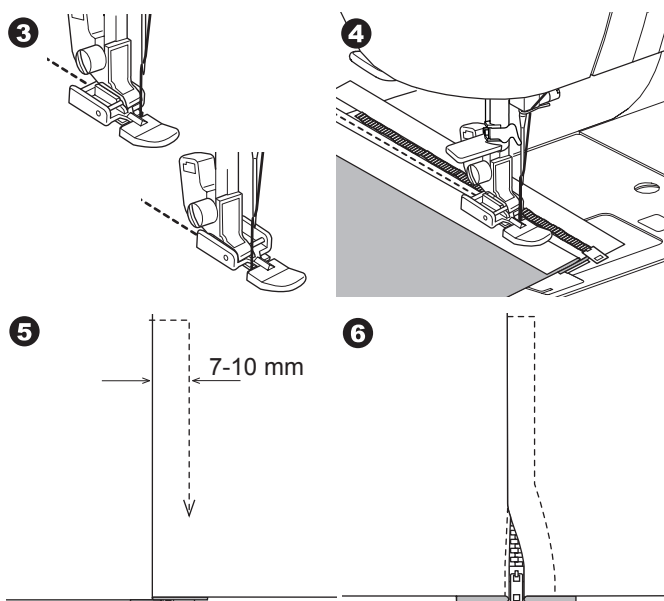
N. 0 Punto dritto, ago in posizione centrale
Piedino per cerniera (E)

! *La modifica della posizione dell'ago nella direzione errata qualora fosse innestato il Piedino per cerniera potrebbe causare l'impatto dell'ago sul piedino. L'ago potrebbe rompersi o la macchina danneggiarsi. Se si regola la posizione dell'ago verificare che l'ago si sposti lontano dal centro del piedino per cerniere. Prima di cucire, ruotare il volantino verso di sé molto lentamente, verificando che l'ago stesso non colpisca il piedino.*

1. Imbastire la cerniera aperta sulla linea di cucitura.
 - a: Punto dritto
 - b: Estremità dell'apertura
 - c: Imbastitura
 - d: Rovescio del tessuto
2. Pieghare all'indietro sul margine di cucitura sinistro. Pieghare sotto al margine di cucitura destro per formare una piega di 3 mm.



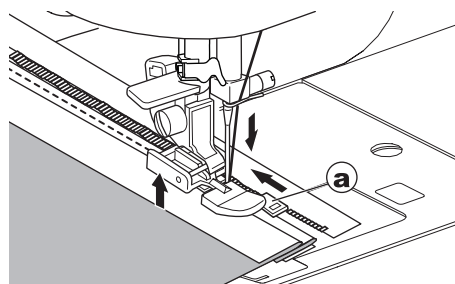
3. Innestare il piedino per cerniere.
Innestare il lato sinistro del perno del piedino al portapiedino se si cuce il lato destro della cerniera e il lato sinistro del perno al portapiedino se si cuce il lato sinistro della cerniera.
4. Cucire dal lato sinistro della cerniera dal basso verso l'alto.
5. Risvoltare il diritto del tessuto all'esterno.
Cucire trasversalmente l'estremità in basso e il lato destro della cerniera.
6. Arrestare la cucitura con l'ago nel tessuto quando il piedino raggiunge la linguetta della cerniera, circa 5 cm dall'estremità superiore della stessa.



Per cucire intorno alla linguetta della cerniera:

1. Arrestare la cucitura prima di raggiungere la linguetta.
2. Abbassare l'ago nel tessuto.
3. Sollevare il piedino a far scorrere la linguetta della cerniera all'indietro e liberare il piedino.
4. Abbassare il piedino e iniziare a cucire.
5. Rimuovere i punti d'imbastitura.

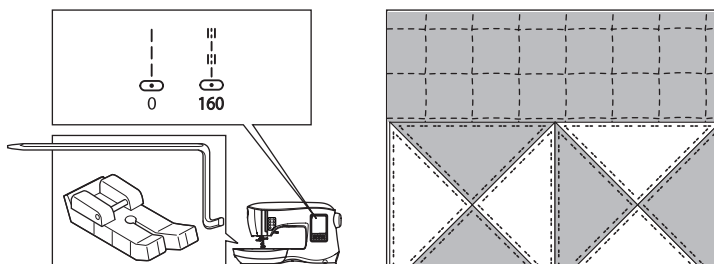
a. Linguetta della cerniera



QUILT

Il quilt è composto da tre strati: la parte anteriore, l'imbottitura e la parte posteriore. La parte anteriore viene formata da pezzi di tessuto di varie forme uniti insieme, che crea il motivo del quilt.

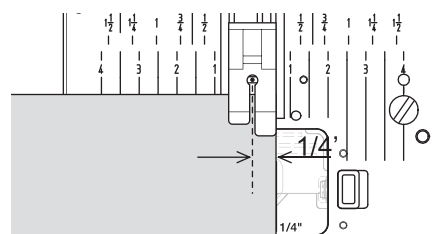
- N. 0 Punto dritto, ago in posizione centrale
- N. 160 Punto per quilt dall'aspetto artigianale
- Piedino per punto dritto/Patchwork
- Guida per quilt



⚠ Per evitare incidenti, non modificare la posizione dell'ago. La modifica della posizione dell'ago potrebbe causare l'impatto dell'ago sul piedino. L'ago potrebbe rompersi o la macchina danneggiarsi.

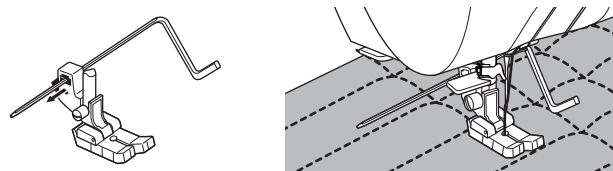
Unione delle pezze di tessuto

Unire le pezze di tessuto utilizzando il motivo n.0 con un margine di cucitura di 6,3 mm.



Quilt

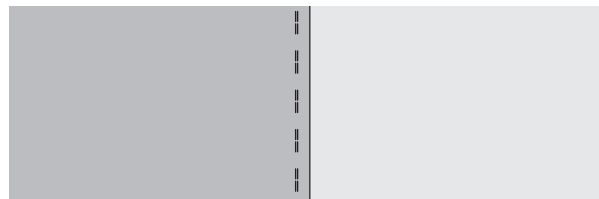
Cucire i tre strati di materiale (parte anteriore, imbottitura, parte posteriore). Utilizzare la guida per cucire righe successive. Inserire la guida nel foro del portapiedino e impostare la spaziatura a piacere.



CUCITO

Punto per quilt dall'aspetto artigianale (N.160)

Utilizzare filo di nylon invisibile o filo molto leggero che combaci o si misceli al tessuto della parte anteriore. Collocare il filo di colore a contrasto del colore del tessuto sulla bobina. Impostare la tensione del filo dell'ago al massimo o quasi al massimo. Cucendo, il filo della bobina sarà tirato sulla parte superiore e darà l'aspetto di un quilt artigianale. Regolare la tensione del filo e la lunghezza del punto in funzione dell'aspetto che si intende ottenere.

**TRAVETTE AUTOMATICHE E RAMMENDO**

È possibile eseguire travette e rammendi automatici utilizzando il piedino per asola.

N. 16 Travette, per rinforzare le aree soggette a sforzi, come gli angoli delle tasche.
No.17 Rammendi e altre applicazioni.
Piedino per asole

1. Regolare il cursore sulla base del piedino in funzione della lunghezza della travetta o del rammendo da eseguire.
a= Lunghezza della travetta o del rammendo
2. Passare il filo dell'ago attraverso il foro del piedino e portarlo a sinistra.

3. Collocare il tessuto sotto il piedino in modo che il punto di inizio sia sulla zona spessa.
Abbassare il piedino.
b. Cucendo una travetta sul bordo del tessuto spesso, come una tasca, collocare un pezzo di cartone o tessuto dello stesso spessore accanto al tessuto per aiutare il piedino a restare orizzontale durante la cucitura.

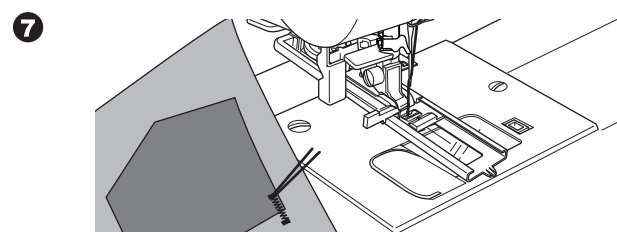
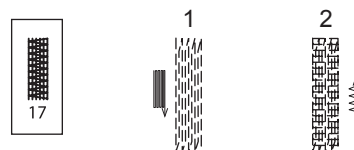
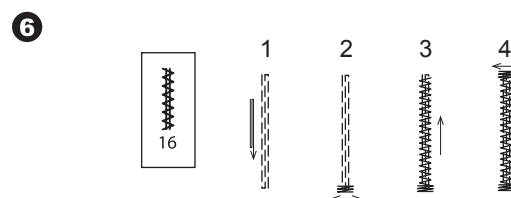
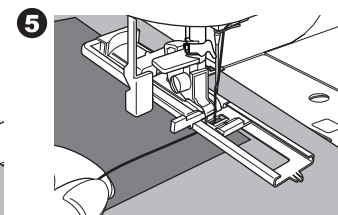
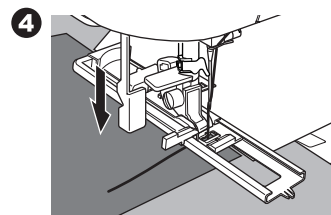
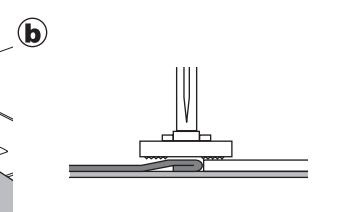
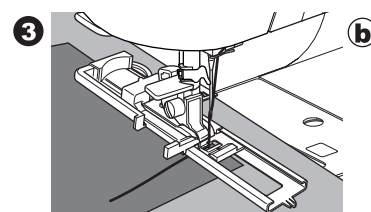
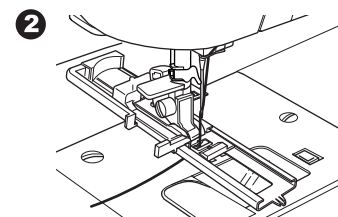
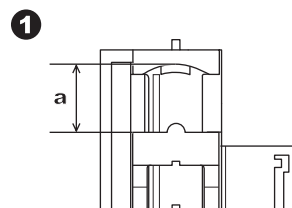
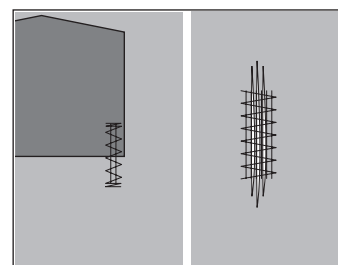
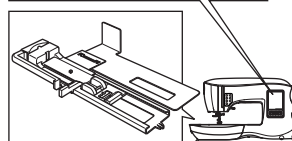
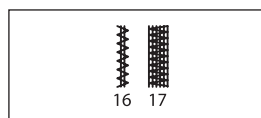
4. Abbassare completamente la leva dell'asola.

NOTA: la macchina non inizia a cucire se la leva dell'asola non è correttamente abbassata o se il telaio del piedino per asole non è posizionato correttamente.

5. Tenere il filo dell'ago delicatamente e avviare la macchina.

6. La macchina eseguirà il punto travetta o di rammendo come illustrato. La macchina si arresta automaticamente quando il motivo è completato.

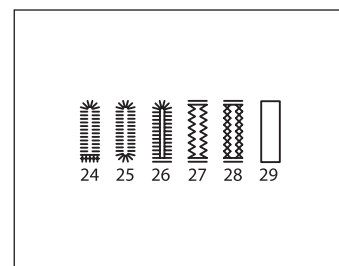
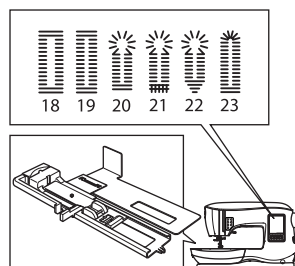
7. Sollevare il piedino e rimuovere il tessuto.



CUCITURA ASOLE

Selezionare l'asola che si desidera cucire.
Questa macchina può cucire 12 tipi di asola.

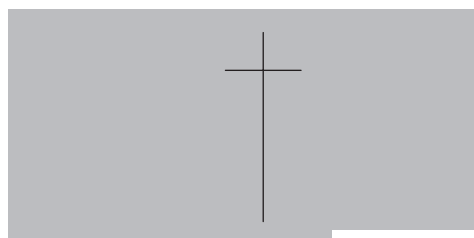
18. Asola con travetta (larga)
19. Asola con travetta (stretta)
20. Asola a goccia
21. Asola a goccia con barra trasversale
22. Asola a goccia affusolata
23. Asola con estremità arrotondate (stretta)
24. Asola con estremità arrotondate e barra trasversale
25. Asola con entrambe le estremità arrotondate
26. Asola decorativa
27. Asola elastica
28. Asola Heirloom
29. Asola profilata



NOTA: la densità dei lati dell'asola può essere controllata tramite il controllo di lunghezza del punto.

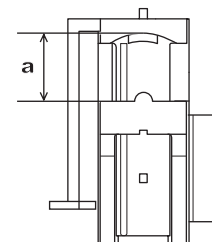
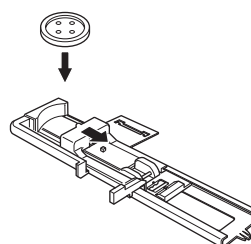
1. Contrassegnare la posizione e la lunghezza dell'asola sul tessuto.
2. Aprire il cursore sul piedino. Collocare il bottone sulla base del piedino. Regolare il cursore al diametro del bottone, in modo che lo stesso si adatti comodamente nel piedino.

1



I bottoni con forma irregolare che non si inseriscono comodamente nel piedino devono essere rimossi. Regolare il cursore sulla base al diametro del bottone oltre allo spessore del bottone stesso.

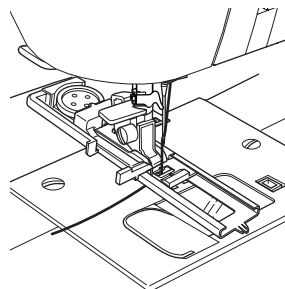
2



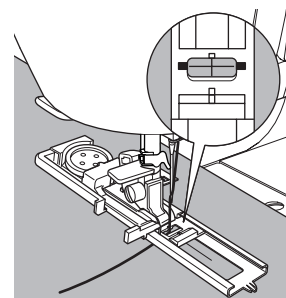
$a = \text{Lunghezza del bottone} + \text{spessore}$

3. Passare il filo dell'ago attraverso il foro del piedino e portarlo a sinistra.
4. Collocare il tessuto sotto il piedino in modo che il contrassegno della linea centrale sia al centro del piedino. Abbassare il piedino spostando il telaio del piedino verso di sé.

3



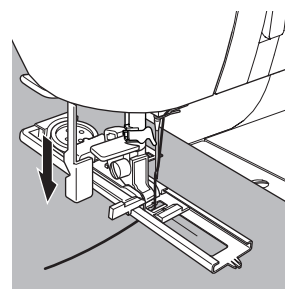
4



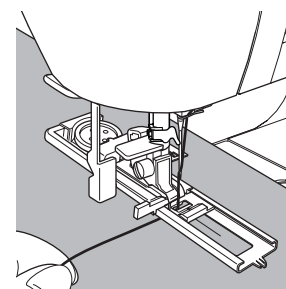
NOTA: si consiglia di utilizzare lo stabilizzatore sul retro del tessuto.

5. Abbassare completamente la leva dell'asola.
NOTA: la macchina non inizia a cucire se la leva dell'asola non è correttamente abbassata o se il telaio del piedino per asole non è completamente spostato in avanti.
6. Tenere il filo dell'ago delicatamente e avviare la macchina.

5

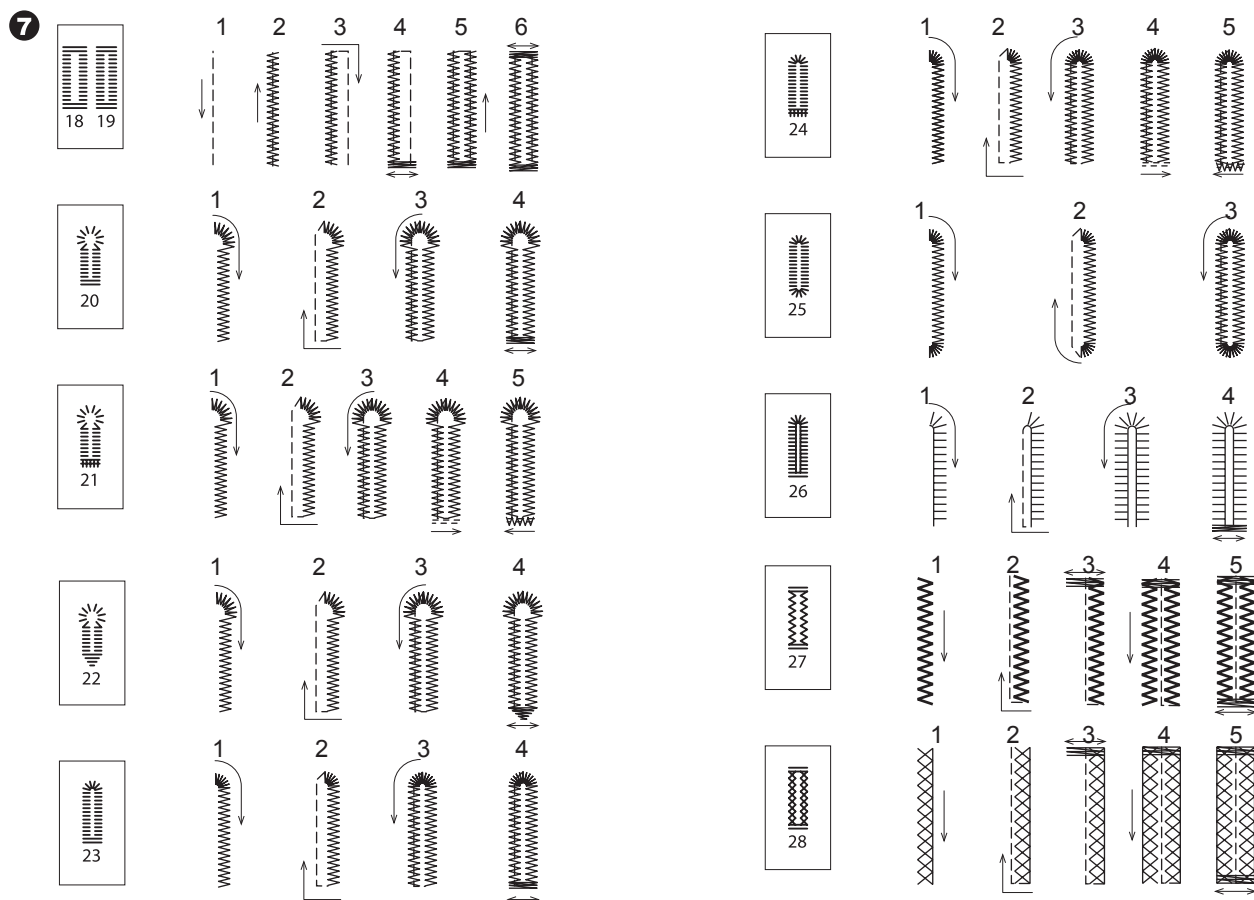


6

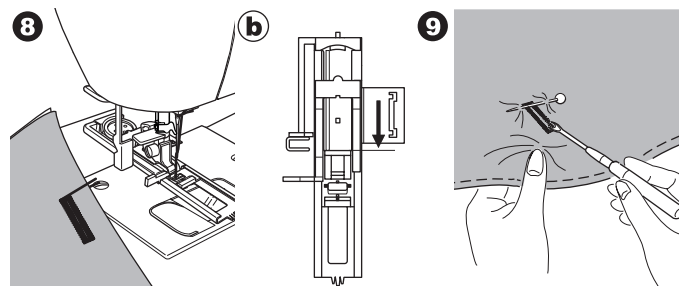


CUCITO

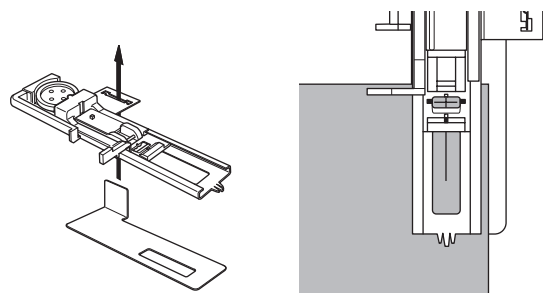
7. La macchina cucirà l'asola nell'ordine indicato e si arresterà automaticamente al termine.



8. Sollevare il piedino e rimuovere il tessuto.
9. Utilizzare un taglia-sole per tagliare il centro dell'asola, facendo attenzione a non tagliare le estremità dell'asola stessa. È utile collocare uno spillo all'estremità dell'asola come fermo durante il taglio.



NOTA: per la cucitura di asole su progetti come tessuti difficili da cucire o lungo il bordo di abiti multistrato installare il sottopiatto. Collocare il tessuto tra il sottopiatto e il piedino per asole.

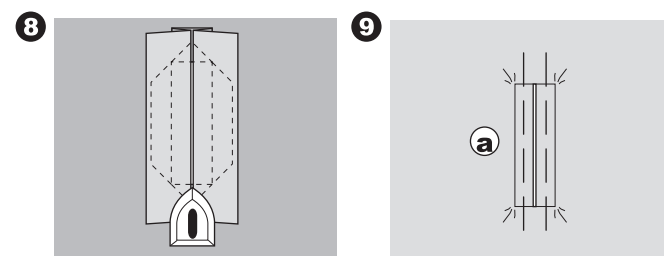
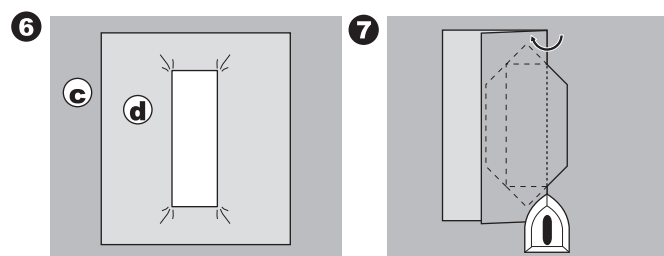
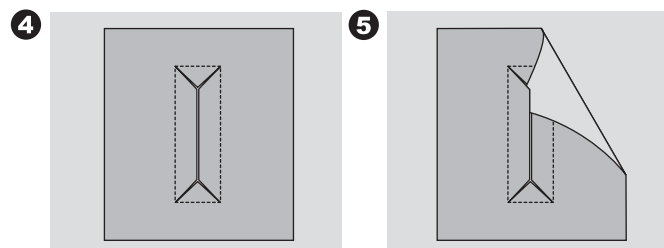
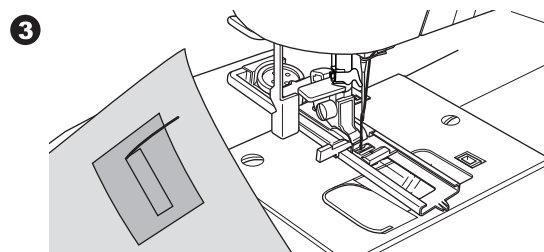
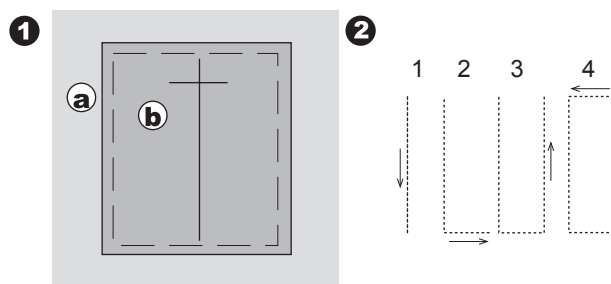
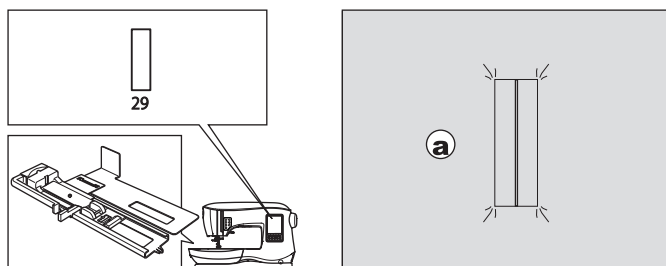


ASOLA PROFILATA

Un'asola profilata fornisce un tocco professionale agli abiti di sartoria come abiti, cappotti e giacche.

29. Asola profilata
Piedino per asole

1. Tagliare una pezza di tessuto larga 2,5 cm e 1 cm più lunga dell'asola finita.
Imbastire la pezza in modo che la linea centrale della stessa sia allineata al contrassegno centrale dell'asola.
 - a. Diritto del tessuto
 - b. Rovescio del tessuto
2. Abbassare la leva dell'asola e cucire. (Vedere le pagine precedenti)
La macchina cucirà l'asola nell'ordine indicato e si arresterà automaticamente al termine.
3. Sollevare il piedino e rimuovere il tessuto.
4. Tagliare con attenzione il centro dell'asola fino a 3 mm da ciascuna estremità. Tagliare diagonalmente verso ciascun angolo come illustrato.
Rimuovere l'imbastitura.
5. Tirare la pezza al lato sottostante attraverso l'apertura.
6. Voltare il tessuto e tirare la pezza attraverso il rettangolo dell'asola.
Stirare la pezza.
 - c. Rovescio del tessuto
 - d. Diritto del tessuto
7. Voltare la pezza e stirare il margine di cucitura laterale.
8. Piegare ciascun lato della pezza per formare delle pence che si incontrino al centro dell'asola e coprano l'apertura.
Stirare la pezza.
9. Ruotare la pezza sul dritto e imbastire lungo il centro di ciascuna piega.
 - a. Diritto del tessuto

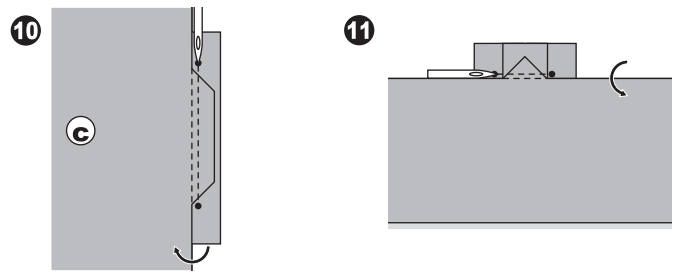


CUCITO

10. Piegare il tessuto e cucire lungo la cucitura su ciascun lato, a una distanza minima dalla linea di cucitura originale. Rimuovere l'imbastitura.

c. Rovescio del tessuto

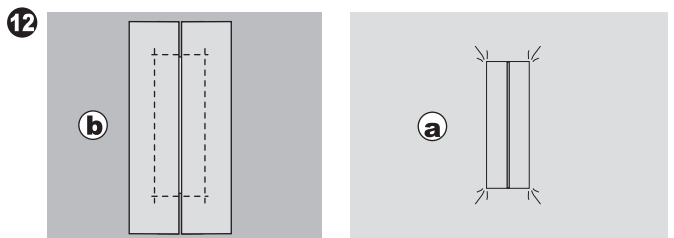
11. Piegare il tessuto lungo l'estremità dell'asola e cucire le estremità triangolari sulla linea di cucitura originale.



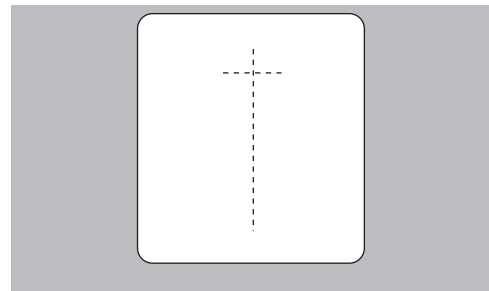
12. Premere e tagliare la pezza fino a 5 mm della cucitura.

a. Diritto del tessuto

b. Rovescio del tessuto



NOTA: se si cuciono tessuti più leggeri, rinforzare l'area dell'asola. Tagliare una pezza di stabilizzatore termoadesivo larga 3 cm e 2 cm più lunga dell'asola. Stirare sul rovescio su ciascun contrassegno di asola.



OCCHIELLO

Questo motivo viene utilizzato per eseguire i fori delle cinture e altre applicazioni simili.

30 Occhiello

Piedino per punto cordoncino (B)

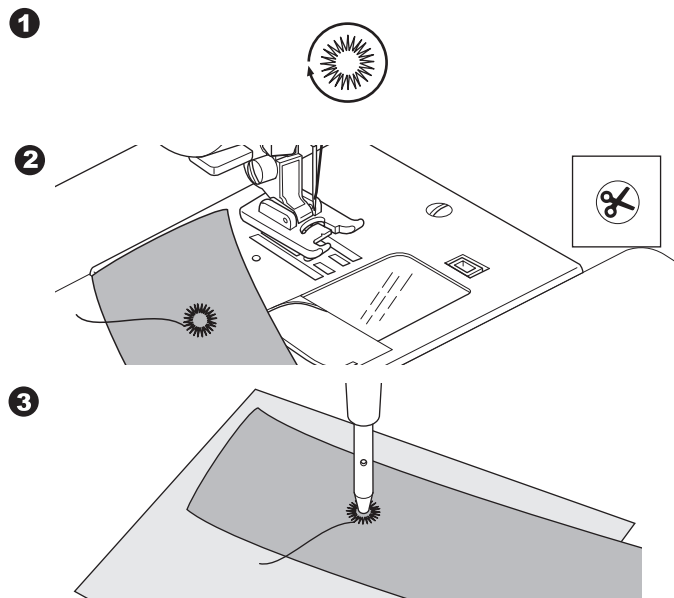
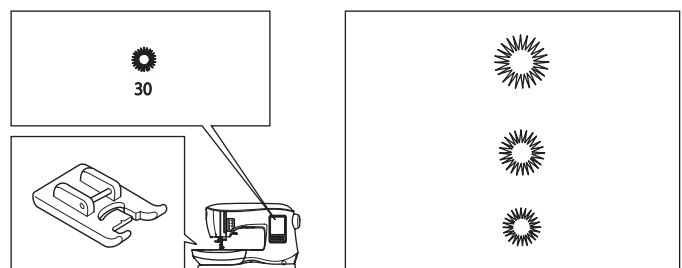
1. Sistemare il tessuto sotto il piedino e abbassare quest'ultimo. Avviare la macchina. La macchina cucirà l'occhiello e si arresterà automaticamente.

La macchina cucirà l'occhiello e si arresterà automaticamente.

2. Premere il pulsante del tagliafilo e sollevare il piedino.

3. Eseguire un foro al centro dell'occhiello.

NOTA: la macchina non esegue la perforazione degli occhielli.



MOTIVO DECORATIVO CONTINUO

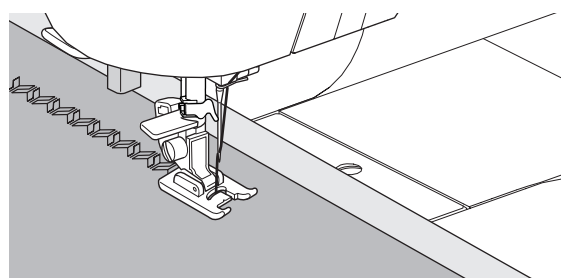
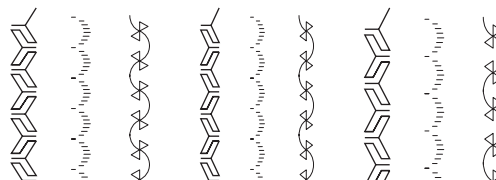
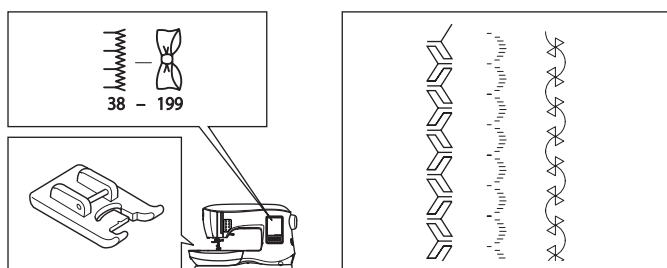
Per eseguire motivi decorativi continui utilizzare il piedino per punto cordoncino. Tale piedino è dotato di una scanalatura sul lato inferiore che consente ai punti cordoncino (o altri punti ravvicinati) di essere trasportati liberamente sotto al piedino. N. 38-199

Piedino per punto cordoncino (B)

NOTA: l'illustrazione a destra mostra l'aspetto dei punti cuciti in continuo sul tessuto.

Per personalizzare i motivi decorativi continui, è possibile regolare la lunghezza e larghezza dei motivi. Sperimentare con scampoli di tessuti di scarto fino a raggiungere la larghezza e lunghezza desiderata.

Si consiglia di utilizzare lo stabilizzatore sul retro del tessuto. Ciò può impedire ai punti di arricciare il tessuto.



APPLICAZIONE

N. 162, 163, 164

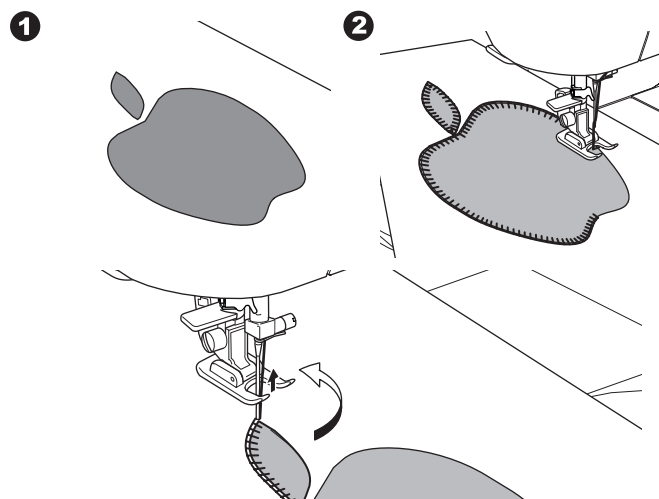
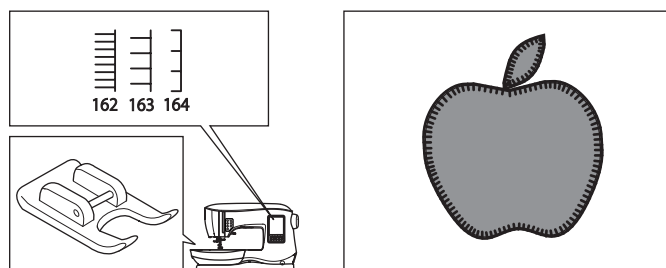
Piedino a estremità aperta

Per impedire incidenti, non impostare la larghezza del punto oltre 5.0. Altrimenti l'ago potrebbe colpire il piedino e rompersi.

1. Sistemare l'applicazione in posizione sul tessuto base utilizzando un adesivo spray temporaneo o la Vlieselina.
2. Cucire con il lato destro del punto che il bordo destro dell'applicazione il vicino possibile.

Se si cuciono angoli acuti o curve, portare l'ago nella posizione più bassa e sollevare il piedino. Con l'ago inserito nel tessuto, ruotare il tessuto stesso.

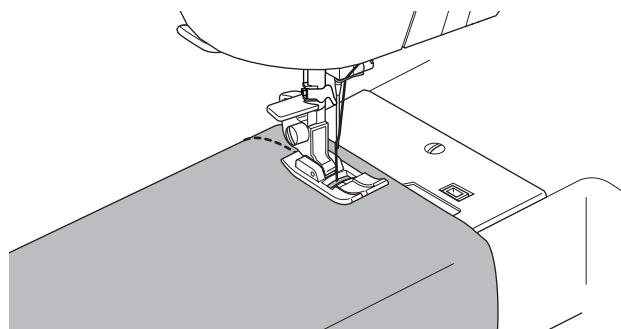
NOTA: è anche possibile eseguire le applicazioni con il punto cordoncino utilizzando l'apposito piedino (pag.24). Può essere utile collocare uno stabilizzatore sotto il lavoro e impedire l'arricciatura del tessuto.



CUCITURA CON IL BRACCIO LIBERO

È sufficiente rimuovere il vano accessori per avere un facile accesso al braccio libero che agevola la cucitura di aree difficili da raggiungere come gli orli dei pantaloni, i polsini delle maniche e l'abbigliamento da bambino.

NOTA: consultare pag.8 per la rimozione del vano accessori.



CUCITO

AGO DOPPIO

È possibile ottenere effetti interessanti cucendo punti decorativi con l'ago doppio. Per ulteriore varietà è possibile utilizzare filo di due diversi colori. Prima provare sempre su un campione aiuterà a determinare le migliori impostazioni relative al punto utilizzato.

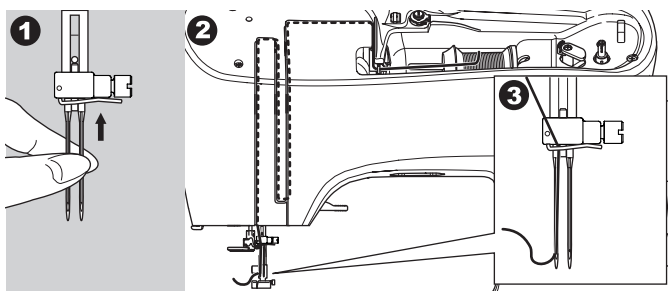
NOTA: l'illustrazione a destra mostra un esempio dell'aspetto dei punti cuciti con l'ago doppio.

L'ago doppio non è fornito in dotazione con la macchina.

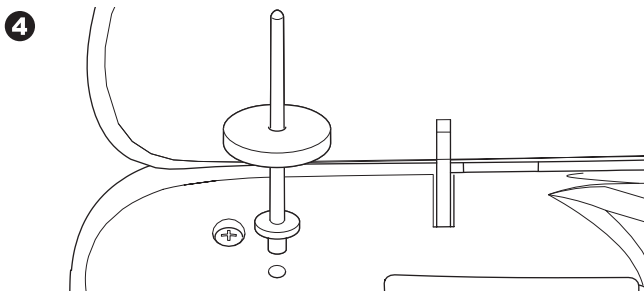
Tutti i motivi eccetto i n. 11, 16-30 possono essere eseguiti con l'ago doppio.

Piedino multiuso (A) o Piedino per punto cordoncino (B)

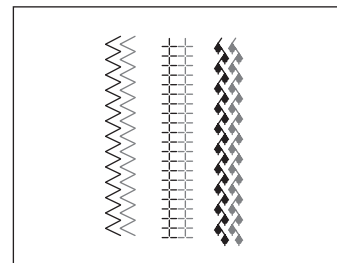
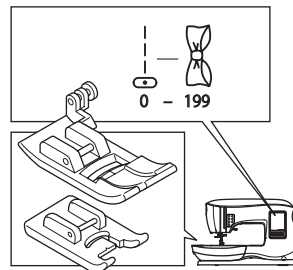
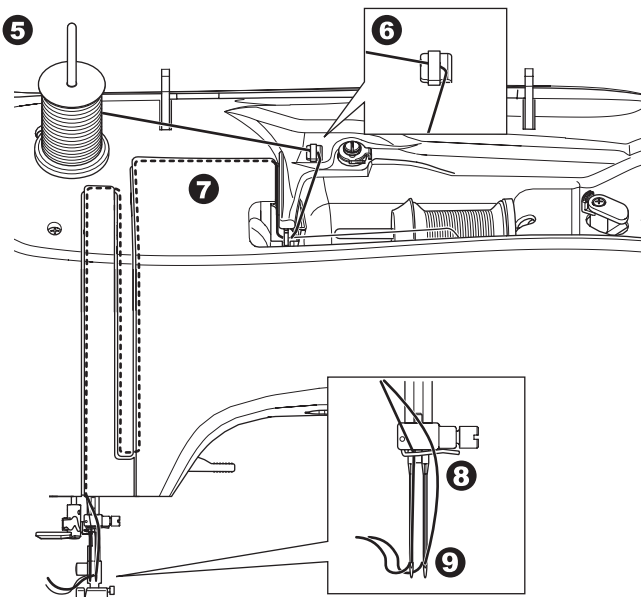
1. Rimuovere l'ago singolo e innestare l'ago doppio.
2. Infilare il primo filo come al solito, seguendo il percorso di infilatura.
3. Infilare a mano la cruna sinistra dell'ago da davanti a dietro.



4. Inserire il portaspoletta ausiliario con feltrino nel foro.



5. Sistemare la seconda spoletta di filo.
6. Agganciare il secondo filo al gancio dall'apertura posteriore.
7. Infilare il secondo filo come il primo.
8. Per ottenere risultati ottimali di cucito, non sistemare il filo nel guidafile della barra dell'ago.
9. Infilare a mano la cruna destra dell'ago da davanti a dietro.



⚠ Per evitare incidenti:

- a. Utilizzare, per questa macchina, solo aghi doppi SINGER®. Gli altri aghi potrebbero rompersi.
- b. Non è possibile utilizzare l'infil-ago. Infilare le crune manualmente.

10. Premere il tasto Impostazioni.

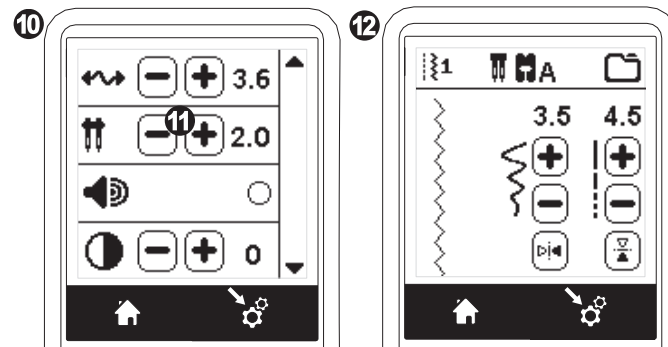
11. Impostare la larghezza dell'ago doppio da utilizzare premendo il pulsante + o -.

⚠ Verificare di impostare correttamente la larghezza dell'ago doppio oppure l'ago potrebbe colpire la piastrina e rompersi.

12. Premere ancora il pulsante Impostazioni e selezionare il motivo desiderato.

L'icona dell'ago doppio sarà visualizzata e la larghezza del punto sarà automaticamente ridotta.

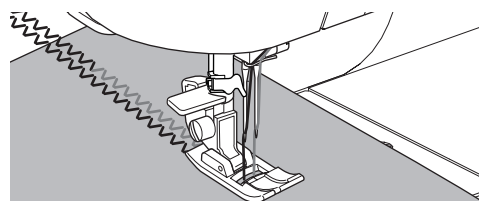
13. Provare sempre il punto iniziando a ruotare lentamente il volantino verso di sé per verificare che la battuta dell'ago non colpisca i lati del piedino.



14. Eseguire i punti.

La modalità ago doppio rimarrà attiva fino a quando si modificano le impostazioni a "-.-". Quando la modalità ago doppio viene riportata a "-.-" l'icona ago doppio scomparirà dallo schermo.

NOTA: è possibile utilizzare il cucito ad ago doppio con la programmazione impostando la modalità ago doppio.

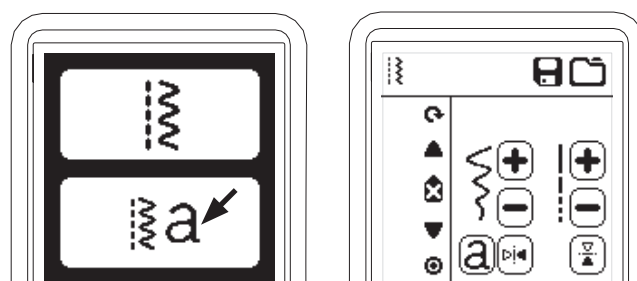


PROGRAMMAZIONE CUCITO

È possibile combinare i motivi di cucito e lettere in una sequenza. Per la memorizzazione delle sequenze sono disponibile 2 memorie. Ogni sequenza può contenere fino a 40 caratteri.

Per entrare in modalità programmazione, premere il relativo pulsante sulla schermata Home.

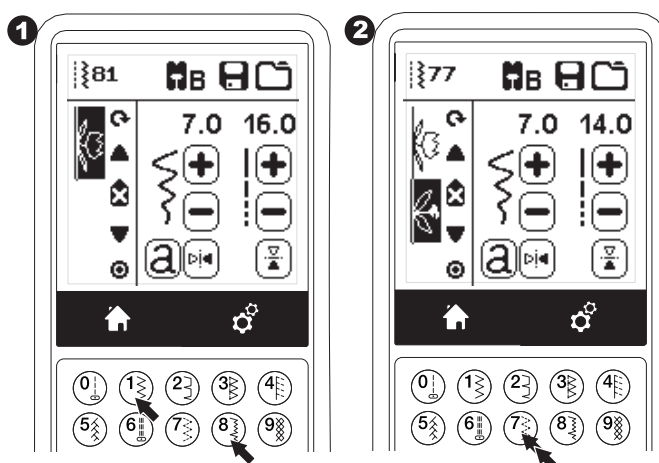
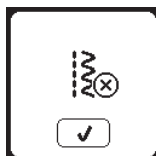
Lo schermo LCD mostrerà la schermata di programmazione.



Selezione dei motivi di cucito

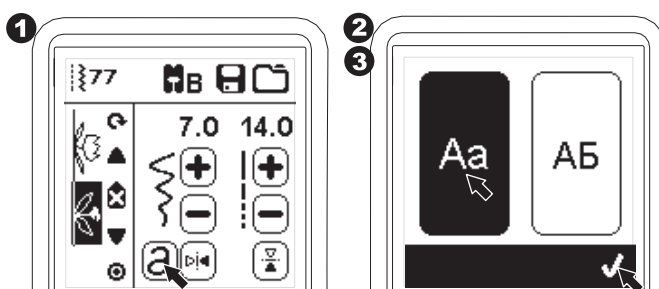
1. Selezionare i motivi di cucito desiderati alla stessa maniera del cucito normale. (Vedere pag.14 per informazioni sui motivi selezionati)
I motivi selezionati saranno visualizzati sul lato superiore sinistro dello schermo LCD.
2. Dopo aver selezionato un motivo, utilizzare la stessa procedura per selezionare il motivo successivo. Il motivo selezionato sarà aggiunto e sarà visualizzato sul lato sinistro dello schermo LCD sotto al motivo precedentemente selezionato.

NOTA: alcuni motivi non possono essere inseriti nella sequenza. Se si seleziona un motivo impossibile da combinare, sarà visualizzato un messaggio di avviso sullo schermo. Premere il pulsante "✓".

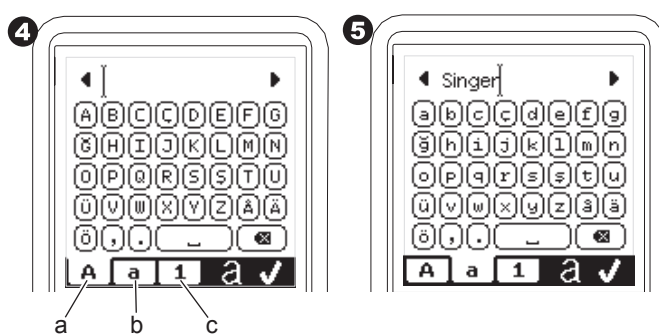


Selezione dei punti lettera

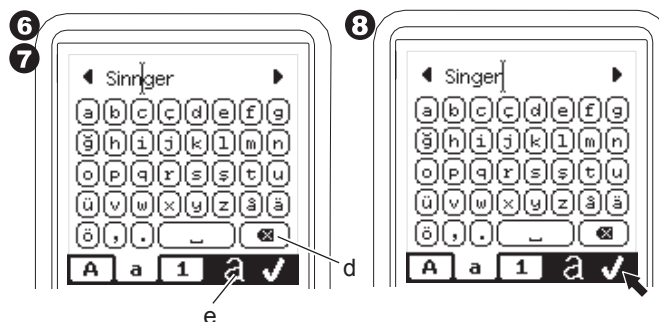
1. Per inserire un punto lettera nella sequenza, premere il pulsante relativo alla lettera sullo schermo LCD, che è indicato da una lettera minuscola 'a', come mostrato sotto. Sarà visualizzato lo schermo di selezione stile delle lettere.
2. Premere il pulsante sinistro per il font Block; premere il pulsante destro per il font Cirillico. Il pulsante selezionato sarà evidenziato.
3. Premere il pulsante "✓".
Sarà visualizzata la lettera maiuscola dello stile selezionato.



4. Premere direttamente la lettera desiderata. Premere le schede dei caratteri posizionata sul fondo dello schermo LCD per modificare il minuscolo, i numeri, ecc.
 - a. Lettere maiuscole
 - b. Lettere minuscole
 - c. Lettere numeriche e lettere speciali
5. Le lettere selezionate saranno visualizzate nella riga superiore dello schermo LCD.



6. I pulsanti freccia sulla linea superiore sposteranno il cursore.
7. Per inserire la lettera, spostare il cursore al punto di inserimento e selezionare la lettera.
Per cancellare la lettera, spostare il cursore a destra della lettera da cancellare, quindi il pulsante cancella (d).
Per modificare lo stile della lettera, premere il pulsante Stile (e).
8. Al termine della sequenza di lettere premere il pulsante "✓".
Sarà nuovamente visualizzata la schermata Programmazione.

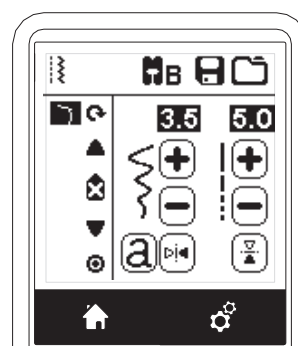
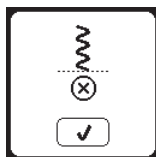


PROGRAMMI

Ritornando alla schermata Programmazione sarà visualizzata l'ultima lettera inserita sul lato sinistro dello schermo LCD.

NOTA:

1. Se viene selezionata una lettera con una diversa linea di base, come "j" o "g", la larghezza e lunghezza delle altre lettere saranno proporzionate automaticamente.
2. La sequenza può contenere 40 motivi e lettere. Raggiungendo il limite sarà visualizzato un messaggio. Premere il pulsante "✓".



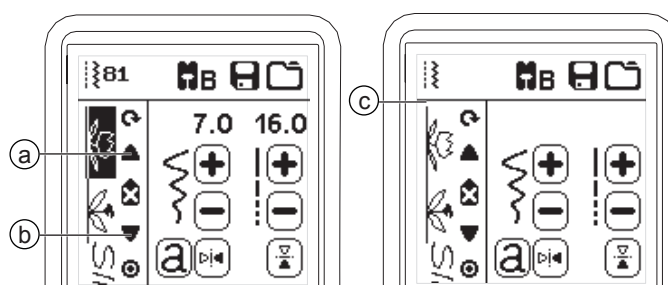
Spostamento del cursore (evidenziazione)

La posizione del cursore rappresenta il motivo o lettera evidenziata.

Premendo i pulsanti cursore (a, b), il cursore si sposterà in alto o in basso.

Il cursore viene utilizzato per verificare i motivi selezionati, inserire, cancellare o modificare ciascun motivo come descritto in seguito.

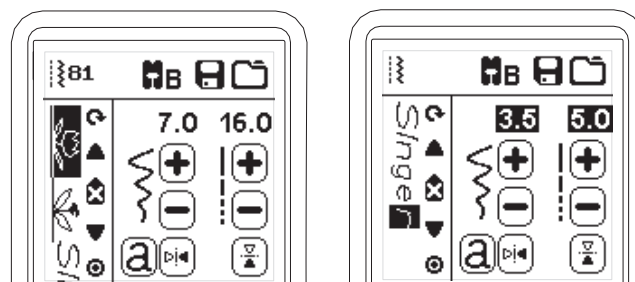
NOTA: se il cursore viene spostato alla sommità della sequenza, scomparirà. (c)



Verifica di motivi e lettere selezionati

Man mano che la sequenza cresce, motivi e lettere scompariranno dalla vista sullo schermo.

È possibile verificare motivi e lettere spostando il cursore verso l'alto e verso il basso utilizzando i pulsanti cursore.



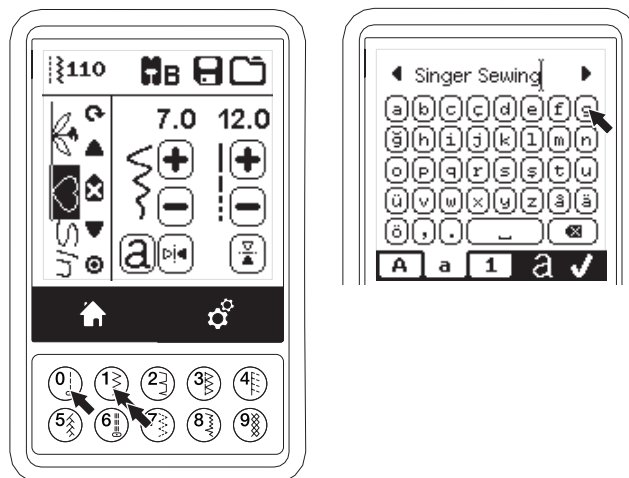
Inserimento di un motivo o una lettera

La macchina inserirà un motivo o una lettera dopo il motivo o lettera selezionata.

Spostare il cursore per evidenziare il motivo proprio prima della posizione desiderata.

Per inserire un motivo, selezionarne il numero.

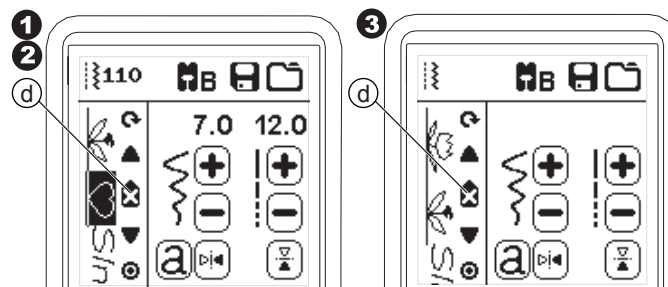
Per inserire una lettera, premere il pulsante della lettera e selezionare o modificare la lettera come descritto nella pagina precedente.



Cancellazione di un motivo o una lettera

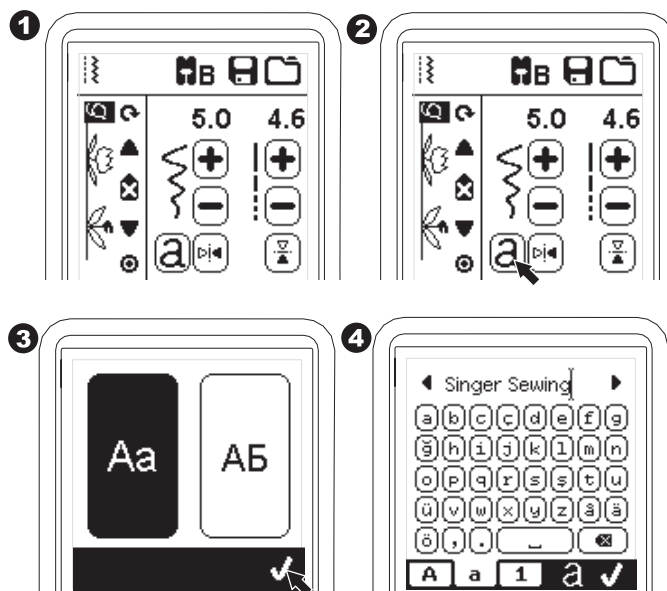
1. Posizionare il cursore sul motivo o lettera che si desidera cancellare.
2. Premere velocemente (per meno di mezzo secondo) il pulsante Cancella (d). La macchina cancellerà il motivo o lettera e il cursore si sposterà al motivo o lettera successivo. (Nel caso fosse l'ultimo motivo o lettera il cursore si sposterà al motivo o lettera precedente).
3. Se si desidera cancellare tutti i motivi e lettere tenere premuto il pulsante Cancella per mezzo secondo o spostare il cursore alla sommità della sequenza e premere il pulsante Cancella.

Nella cancellazione di tutti i motivi, sarà visualizzato un popup, premere il pulsante "✓". La macchina cancellerà tutti i motivi e lettere selezionati. Per annullare, premere il pulsante "X".



Come modificare una lettera in una sequenza

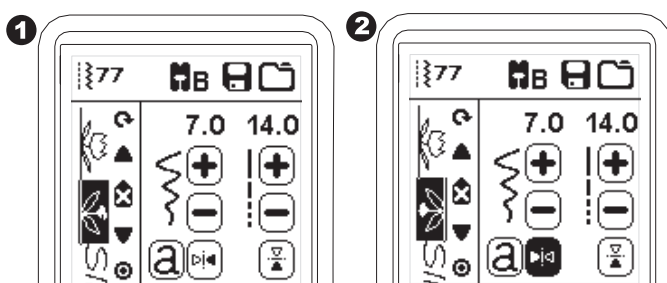
1. Posizionare il cursore sulla lettera che si desidera modificare.
2. Premere il tasto Lettera.
Sarà visualizzato lo schermo di selezione stile delle lettere.
3. Selezionare lo stile della lettera e premere il pulsante "✓".
Sarà visualizzato lo schermo di programmazione lettere.
4. Modificare la lettera come descritto nella pagina precedente.



Regolazione di ciascun motivo o lettere in una sequenza

È possibile modificare le impostazioni (larghezza/lunghezza, specchiatura/inversione) di ciascun motivo di punti.

1. Posizionare il cursore sul motivo che si desidera modificare.
2. Modificare le impostazioni alle impostazioni normali.
(Pag. 14)



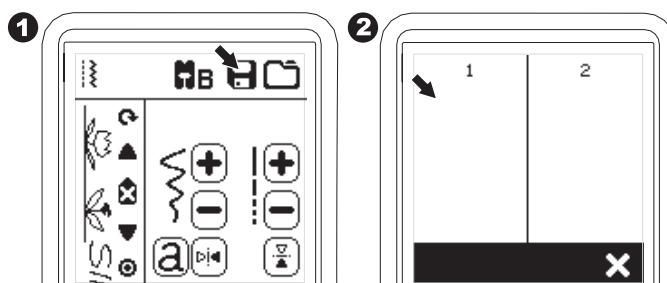
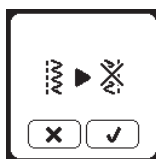
Salvataggio della sequenza

È possibile salvare le sequenze di punti in memoria. Sono disponibili due cartelle di memoria separate per il salvataggio delle sequenze di punti. Allo spegnimento della macchina le sequenze memorizzate resteranno in memoria.

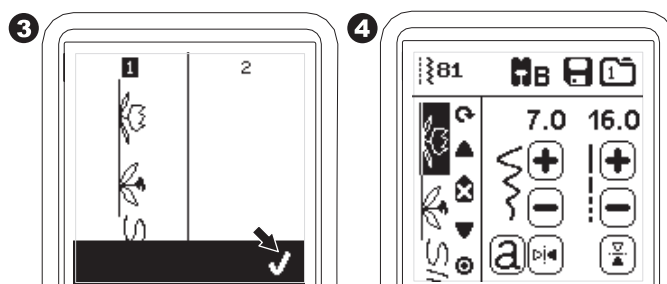
Memorizzazione o salvataggio di una sequenza

1. Premere il pulsante Memoria dopo aver selezionato i motivi o le lettere.
2. Selezionare una delle due memorie premendo direttamente. (Per annullare, premere il pulsante "X").

NOTA: se la cartella selezionata contiene già una sequenza, sarà visualizzato un messaggio che chiede se sovrascrivere. Per sovrascrivere e quindi cancellare la sequenza precedente premere "✓". Per annullare e uscire, premere "X". Il messaggio scomparirà.



3. Quando viene evidenziato il numero di memoria selezionato, premere il pulsante "✓".
4. Sarà visualizzata la schermata di programmazione e l'icona della cartella indicherà il numero della cartella selezionata.



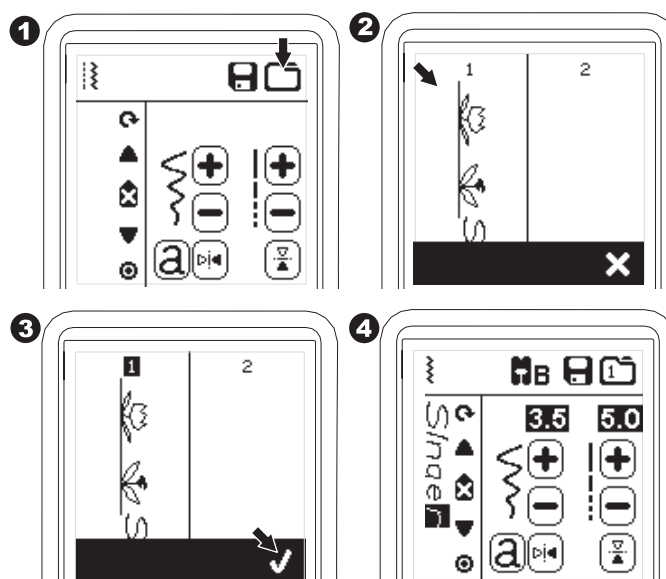
PROGRAMMI

Richiamo di una sequenza memorizzata

1. Premere il pulsante Carica sulla schermata di programmazione.
2. Le memorie sono indicate dai numeri. Premere la sequenza o memoria desiderata.

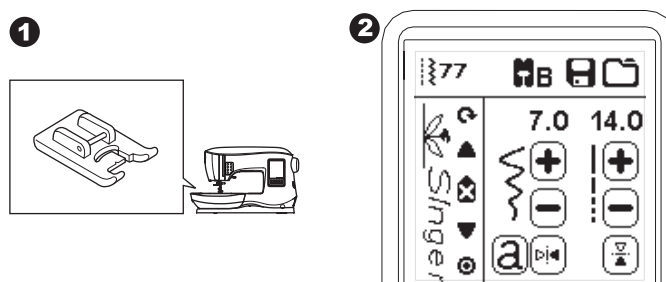
3. Quando viene evidenziato il numero di file selezionato, premere il pulsante "✓".
4. La sequenza richiamata viene mostrata su lato sinistro dello schermo LCD. Ora è possibile cucire la sequenza richiamata.

NOTA: nel caso fosse stata creata o caricata un'altra sequenza prima del richiamo da memoria, la sequenza caricata sarà aggiunta alla posizione del cursore.

**Cucire la sequenza**

Dopo aver selezionato i punti della sequenza, la stessa sarà cucita ripetutamente.

1. Innestare il piedino per punto cordoncino per cucire punti e lettere decorativi.
2. Abbassare il piedino e iniziare a cucire. La macchina inizierà a cucire partendo dal primo motivo inserito e cucirà ripetutamente la sequenza.



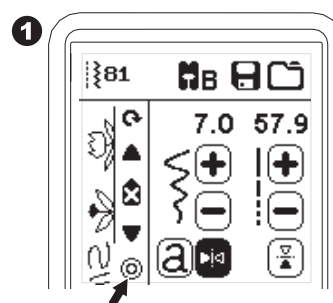
NOTA: se si preme il pulsante del Tagliafilo durante il cucito, la macchina si arresterà al termine della sequenza e taglierà i fili.

Modalità sequenza singola

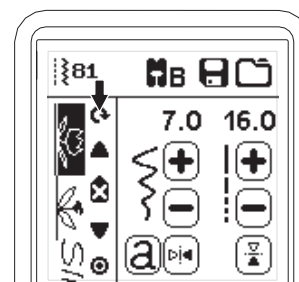
Premendo il pulsante Sequenza singola, l'icona si modificherà in un cerchio e si attiverà la relativa modalità. Tale modalità ha due funzioni.

1. Regolazioni come motivo a un punto: il valore di lunghezza e larghezza punto diventano comuni per tutti i motivi di punto della sequenza. È possibile modificare la lunghezza/larghezza e specchiatura/inversione dei punti come se fossero un motivo solo.
2. Singola esecuzione: la sequenza di punti sarà eseguita una sola volta e si arresterà al termine.

NOTA: in questa modalità, il pulsante Cancella non è attivato. Premere ancora il pulsante Sequenza singola per attivare.

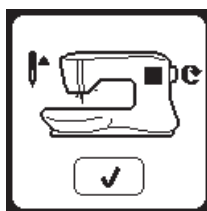
**Cucire la sequenza dall'inizio**

Se si preme il pulsante di Riavvio, la macchina inizierà a cucire la sequenza dall'inizio.



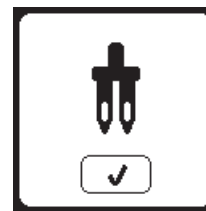
Sollevare l'ago

Questo messaggio popup viene mostrato qualora l'ago fosse in posizione bassa e debba essere sollevato per eseguire la funzione. Sollevare l'ago e premere il pulsante "✓" per chiudere il popup.



Macchina impostata per ago doppio

Questo messaggio popup appare all'attivazione del programma ago doppio. Controllare l'ago e premere il pulsante "✓" per continuare.



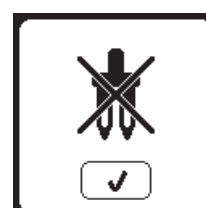
Sollevare il piedino

Questo popup sarà visualizzato quando la funzione ha richiesto il sollevamento del piedino. Premere il pulsante "✓" e sollevare il piedino.



Impossibile cucire il punto con ago doppio

Questo messaggio viene visualizzato quando viene selezionato un punto impossibile da cucire con l'ago doppio. Premere il pulsante "✓" e selezionare un altro motivo o azzerare il programma ago doppio.



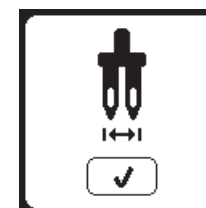
Abbassare il piedino

Questo popup sarà visualizzato quando si avvia il cucito senza aver abbassato il piedino. Premere il pulsante "✓" e abbassare il piedino per iniziare a cucire.



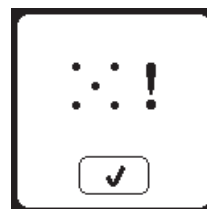
Lar. punto limitata per ago doppio

Questo messaggio sarà visualizzato quando la larghezza del punto è regolata al limite. Premere il pulsante "✓" per continuare.



Calibrazione non riuscita

Qualora la calibrazione non fosse stata completata correttamente, sarà visualizzato un messaggio popup. Premere il pulsante "✓" e riprovare a calibrare.



Abbassamento della leva delle griffe

Questo popup sarà visualizzato se si cuce un bottone. Abbassare la leva delle griffe e premere il pulsante "✓" per continuare.



Inceppamento del filo

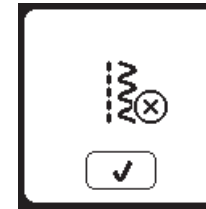
Se il filo dell'ago o della bobina sono inceppati sotto la piastrina, la macchina si arresterà e sarà visualizzato questo messaggio popup.

Rimuovere la piastrina dell'ago (vedere pag. 45) Rimuovere l'inceppamento e ripristinare la piastrina. Premere il pulsante "✓".



Non è possibile combinare questo punto

Alcuni motivi non possono essere inseriti nella sequenza. Se si seleziona un motivo impossibile da combinare, sarà visualizzato un messaggio di avviso sullo schermo. Premere il pulsante "✓".



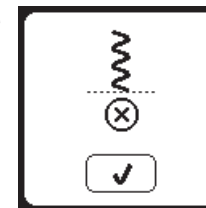
Motore principale sovraccarico

Se si sta cucendo un tessuto molto pesante o se la macchina si blocca durante la cucitura, il motore principale potrebbe andare in sovraccarico e la macchina si arresterà. Il messaggio popup si chiuderà quando il motore principale e l'alimentazione sono in sicurezza.



Sequenza troppo lunga per inserire altri punti

La sequenza può contenere 40 motivi e lettere. Raggiungendo il limite sarà visualizzato un messaggio. Premere il pulsante "✓".



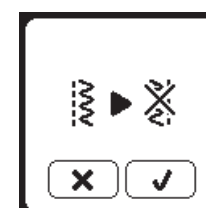
Cancella sequenza

Nella cancellazione di tutti i motivi, sarà visualizzato un popup, premere il pulsante "✓". La macchina cancellerà tutti i motivi e lettere selezionati. Per annullare, premere il pulsante "X".



Sovrascrivere

Se la cartella selezionata contiene già una sequenza, sarà visualizzato un messaggio che chiede se sovrascrivere. Per sovrascrivere e quindi cancellare la sequenza precedente premere "✓". Per annullare e uscire, premere "X". Il messaggio scomparirà.





Per ridurre il rischio di scosse elettriche, scollegare la spina dell'alimentazione dalla presa di rete prima di eseguire la manutenzione.

PULIZIA

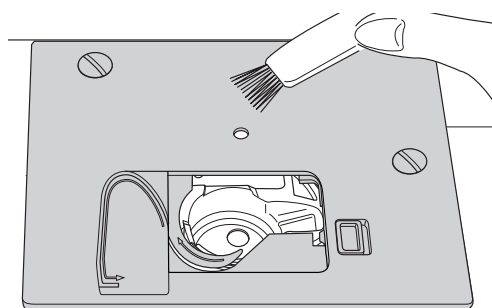
L'accumulo di filacce e pezzi di filo nel gancio pregiudicano il regolare funzionamento della macchina. Verificare periodicamente e se necessario pulire.

NOTA:

- * *l'illuminazione dell'area di cucitura è fornita da una lampadina a LED. Non è necessario sostituirla. Nell'improbabile caso che non si accenda, consultare www.singer.com per ulteriori informazioni relative all'assistenza.*
- * *La macchina non richiede lubrificazione.*

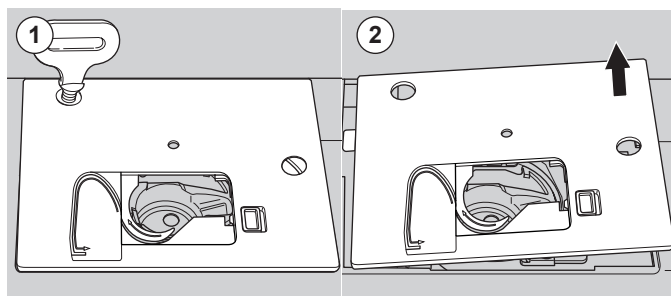
Portabobina

Rimuovere il copribobina e la bobina. Pulire il supporto della bobina con una spazzola.



Guida del gancio e griffe

1. Rimuovere ago, piedino e supporto. Rimuovere il copribobina e la bobina. Rimuovere le viti che fissano la piastrina dell'ago.
2. Rimuovere la piastrina dell'ago sollevando il lato destro della stessa.

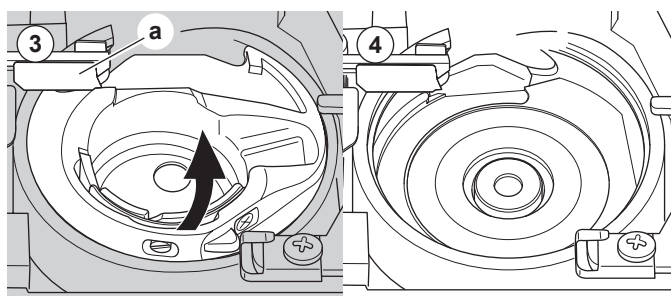


3. Sollevare il portabobina e rimuoverlo.

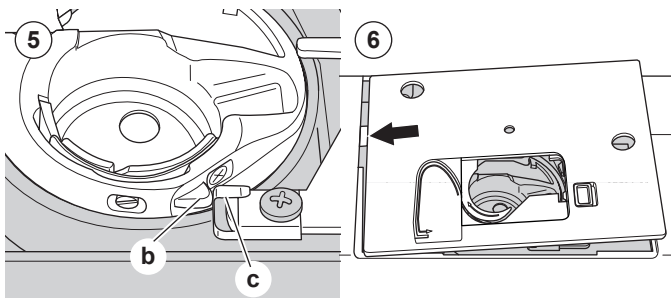


Per evitare incidenti, non toccare il taglia filo (a).

4. Pulire la guida del gancio, le griffe e il portabobina utilizzando una spazzola. Passare anche un panno soffice e asciutto.



5. Riposizionare il portabobina nella guida del gancio in modo che la punta (b) si inserisca nel fermo (c) come illustrato.
6. Riposizionare la piastrina dell'ago che inserisce il gancio nella macchina. Riposizionare le viti e serrare.



PROBLEMA	CAUSA	AZIONE	Pag.
Rottura del filo dell'ago	Infilatura non eseguita correttamente.	Eeguire nuovamente l'infilatura.	19
	Filo attorcigliato alla bobina.	Rimuovere il filo attorcigliato e reinfilare la bobina.	18
	Ago inserito non correttamente.	Inserire nuovamente l'ago.	9
	Tensione filo eccessiva.	Regolare nuovamente la tensione del filo.	15
	Filo del peso non corretto o di scarsa qualità.	Scegliere il filo corretto.	9
Rottura del filo della bobina	Bobina infilata scorrettamente.	Infilare nuovamente la bobina.	18
	Bobina caricata non uniformemente o troppo carica.	Ricaricare la bobina.	17
	Sporco o filacce nel portabobina.	Pulire il portabobina.	45
La macchina salta i punti	Ago inserito non correttamente.	Inserire nuovamente l'ago.	9
	Ago spuntato o piegato.	Inserire un nuovo ago.	9
	Formato dell'ago non corretto. (su tessuti elastici)	Scegliere un ago del formato corretto per il tessuto. (usare ago elastico)	9
Il tessuto si arriccchia	Infilatura non eseguita correttamente.	Eeguire nuovamente l'infilatura.	19
	Bobina infilata scorrettamente.	Infilare nuovamente la bobina.	18
	Ago spuntato.	Inserire un nuovo ago.	9
	Tensione filo eccessiva.	Regolare nuovamente la tensione del filo.	15
La macchina esegue capi o punti laschi	Bobina infilata scorrettamente.	Infilare nuovamente la bobina.	18
	Infilatura non eseguita correttamente.	Eeguire nuovamente l'infilatura.	19
	Tensione regolata scorrettamente.	Regolare nuovamente la tensione del filo.	15
Il motivo cucito è distorto	Il piedino non è adatto al motivo.	Inserire il piedino corretto.	8
	Tensione del filo non equilibrata.	Regolare la tensione del filo.	15
L'infilatura non infila la cruna	L'ago non è alla massima altezza.	Solleverare l'ago.	20
	Ago inserito non correttamente.	Inserire nuovamente l'ago.	9
	Ago piegato.	Inserire un nuovo ago.	9
La macchina non trasporta il tessuto correttamente	Le griffe sono abbassate.	Solleverare le griffe.	12
	La lunghezza del punto non è adatta al tessuto.	Regolare la lunghezza del punto.	14
	Intorno alle griffe si sono accumulati sporco e filacce.	Pulire l'area delle griffe.	45
Rottura dell'ago	Il tessuto viene tirato durante la cucitura.	Non tirare il tessuto.	21
	L'ago colpisce il piedino.	Selezionare il piedino e motivo corretti.	24-
	Ago inserito non correttamente.	Inserire nuovamente l'ago.	9
	Formato dell'ago o filo non corretto rispetto al tessuto in lavorazione.	Scegliere ago del formato e il filo corretti per il tessuto.	9
La macchina opera con difficoltà	Sporco o filacce nella guida del gancio e nelle griffe.	Rimuovere la piastrina dell'ago e il porta bobina e pulire la guida del gancio.	45
La macchina non funziona	Cavo non collegato alla presa di rete.	Inserire a fondo la spina.	10
	L'alimentazione non è accesa.	Accendere la macchina.	10
	Il piedino non è abbassato.	Abbassare il piedino.	12



Specifiche tecniche

Tensione nominale	100-240 V ~50/60 Hz
Assorbimento nominale	55W
Illuminazione	LED
Velocità di cucito	800 g/m max
Ingombro macchina	
Lunghezza (mm)	241
Larghezza (mm)	512
Altezza (mm)	310
Peso netto (kg)	8,4
Pedale	
Modello	C-9001
Tensione nominale	CC 15 V, max. 3 mA

- Le specifiche tecniche e il presente manuale di istruzioni potranno essere modificati in qualsiasi momento senza preavviso.



Lo smaltimento del prodotto deve essere eseguito in sicurezza ai sensi delle norme di riciclo delle legislazioni nazionali relative ai prodotti elettrici/elettronici. Non smaltire gli elettrodomestici come rifiuti indifferenziati cittadini, ma utilizzare le adeguate strutture di raccolta. Le informazioni relative alle strutture di raccolta disponibili sono da richiedersi presso la pubblica amministrazione.

Alla sostituzione di un vecchio elettrodomestico con uno nuovo, il dettagliante potrebbe avere l'obbligo di legge del ritiro gratuito del vecchio elettrodomestico.

Qualora gli elettrodomestici fossero smaltiti in discarica, sostanze pericolose potrebbero percolare nelle falde acquifere ed entrare a far parte della catena alimentare, danneggiando la salute e il benessere della popolazione.

CE - Rappresentante autorizzato
VSM GROUP AB, **SVP Worldwide**
Drottninggatan 2, SE-56184, Huskvarna,
SVEZIA

SINGER è marchio commerciale esclusivo di The Singer Company Limited S.à.r.l. o sue affiliate.
©2016 The Singer Company Limited S.à.r.l. o sue affiliate. Tutti i diritti riservati.

