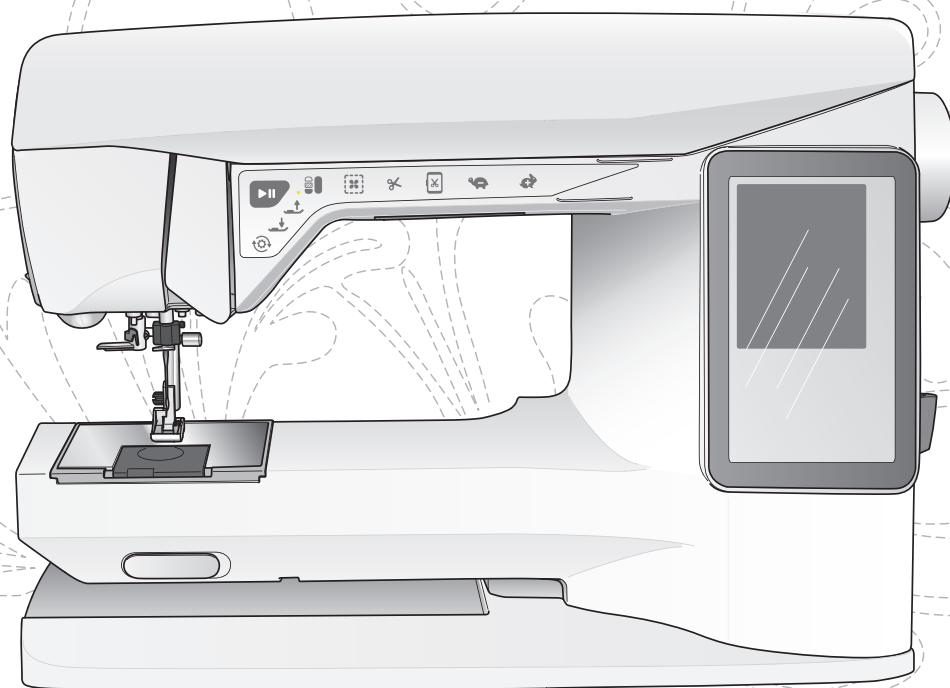


# GUIDA DELL'UTENTE

EM9305



**SINGER®**

La presente macchina per ricamo per uso domestico è stata progettata in conformità a IEC/EN 60335-2-28 e UL 1594.

## ISTRUZIONI IMPORTANTI PER LA SICUREZZA

Durante l'uso dell'apparecchiatura, seguire sempre le precauzioni di sicurezza, ivi compreso quanto segue:

leggere a fondo le istruzioni prima dell'uso della macchina per ricamo. Conservare le istruzioni in un luogo adeguato in prossimità della macchina. Se la macchina viene trasferita a terzi, aver cura di consegnare anche le istruzioni.

### PERICOLO – Per ridurre il rischio di scosse elettriche:

- La macchina per ricamo non va mai lasciata incustodita quando è collegata alla corrente di rete. La presa elettrica a cui è collegata la macchina deve essere sempre facilmente accessibile. Staccare immediatamente la spina della macchina per ricamo dopo l'utilizzo e prima di eseguire qualsiasi operazione di pulizia, rimozione dei coperchi, lubrificazione o intervento di manutenzione indicato nel manuale.

### AVVERTENZA – Per ridurre il rischio di ustioni, incendi, scosse elettriche o lesioni personali:

- Non consentire che la macchina sia utilizzata come giocattolo. Prestare la massima attenzione qualora la macchina venga utilizzata da bambini o nei pressi dei bambini.
- Utilizzare la macchina per ricamo solo per l'uso previsto e descritto nel presente manuale. Utilizzare esclusivamente gli accessori consigliati dal fabbricante e menzionati nel presente manuale.
- Non utilizzare la macchina qualora il cavo o la spina siano danneggiati, nel caso la stessa non funzionasse regolarmente, o fosse stata lasciata cadere o danneggiata, o fosse caduta in acqua. Per eventuali controlli, riparazioni o regolazioni di tipo elettrico o meccanico, rivolgersi esclusivamente al rivenditore o al centro di assistenza autorizzato più vicino.
- Non mettere in funzionamento la macchina qualora le prese d'aria fossero ostruite. Tenere le aperture di ventilazione della macchina libere dall'accumulo di filacce, polvere e pezzi di tessuto.
- Non avvicinare le dita alle parti in movimento. Prestare particolare attenzione alla zona nei pressi dell'ago.
- Utilizzare sempre la piastrina dell'ago corretta. L'utilizzo di una piastrina errata potrebbe provocare la rottura dell'ago.
- Non utilizzare aghi piegati.
- Non tirare o spingere il tessuto durante la cucitura. poiché potrebbe causare la rottura dell'ago.
- Utilizzare occhiali di protezione.
- Spegnerla la macchina (“0”) durante l'esecuzione di regolazioni nella zona dell'ago, come ad esempio l'infilatura, la sostituzione dell'ago, l'infilatura della bobina, la sostituzione del pedale, ecc.
- Non far cadere o inserire oggetti nelle aperture della macchina.
- Non utilizzare all'esterno.
- Non utilizzare la macchina in ambienti in cui si stia facendo uso di sostanze spray o si stia somministrando ossigeno.
- Per scollegare, portare tutti i controlli in posizione di spegnimento (“0”), quindi staccare la spina dalla presa.

- Non scollegare dalla presa di rete tirando il cavo. Per scollegare la spina, afferrare la stessa e non il cavo.
- Non utilizzare la macchina bagnata.
- Qualora la lampada a LED fosse danneggiata o rotta, dovrà essere sostituita dal fabbricante o da un suo rivenditore o da una persona parimenti qualificata, per evitare rischi.
- La macchina per ricamo è dotata di doppio isolamento. Utilizzare esclusivamente ricambi identici. Consultare le istruzioni per l'assistenza di elettrodomestici a doppio isolamento.

## CONSERVARE QUESTE ISTRUZIONI

### SOLO PER PAESI ADERENTI AL CELENEC:

Questo apparecchio può essere utilizzato da bambini di almeno 8 anni di età e da persone con capacità fisiche, mentali o sensoriali ridotte, oppure prive di esperienza e conoscenza, a condizione che siano state supervisionate o abbiano ricevuto istruzioni relative all'uso in sicurezza dell'apparecchio stesso e ne comprendano i rischi connessi. Non consentire ai bambini di giocare con l'elettrodomestico. La pulizia e la manutenzione dell'apparecchio non devono essere affidate a bambini non sorvegliati.

La rumorosità in condizioni di funzionamento normali è inferiore a 75dB(A).

### PER PAESI NON ADERENTI AL CELENEC:

L'apparecchio non deve essere utilizzato da persone (inclusi i bambini) con ridotte capacità fisiche, mentali o sensoriali o prive di esperienza e conoscenza, salvo se sotto supervisione o se a conoscenza delle istruzioni relative all'uso della macchina da parte di una persona responsabile della loro sicurezza. Controllare i bambini per assicurarsi che non giochino con la macchina per ricamo.

La rumorosità in condizioni di funzionamento normali è inferiore a 75dB(A).

## ASSISTENZA PER PRODOTTI CON DOPPIO ISOLAMENTO

I prodotti con doppio isolamento sono dotati di due sistemi di isolamento invece che della messa a terra. Un prodotto a doppio isolamento è privo di messa a terra; a tale prodotto non deve essere aggiunta la messa a terra. Gli interventi di assistenza su un prodotto con doppio isolamento devono essere eseguiti con la massima attenzione e unicamente da personale di assistenza qualificato avente la necessaria conoscenza del sistema. La sostituzione di componenti di un prodotto a doppio isolamento deve essere effettuata con ricambi identici a tali componenti. Un prodotto a doppio isolamento è contrassegnato dalle parole 'DOPPIO ISOLAMENTO' o 'A DOPPIO ISOLAMENTO'.

## SOMMARIO

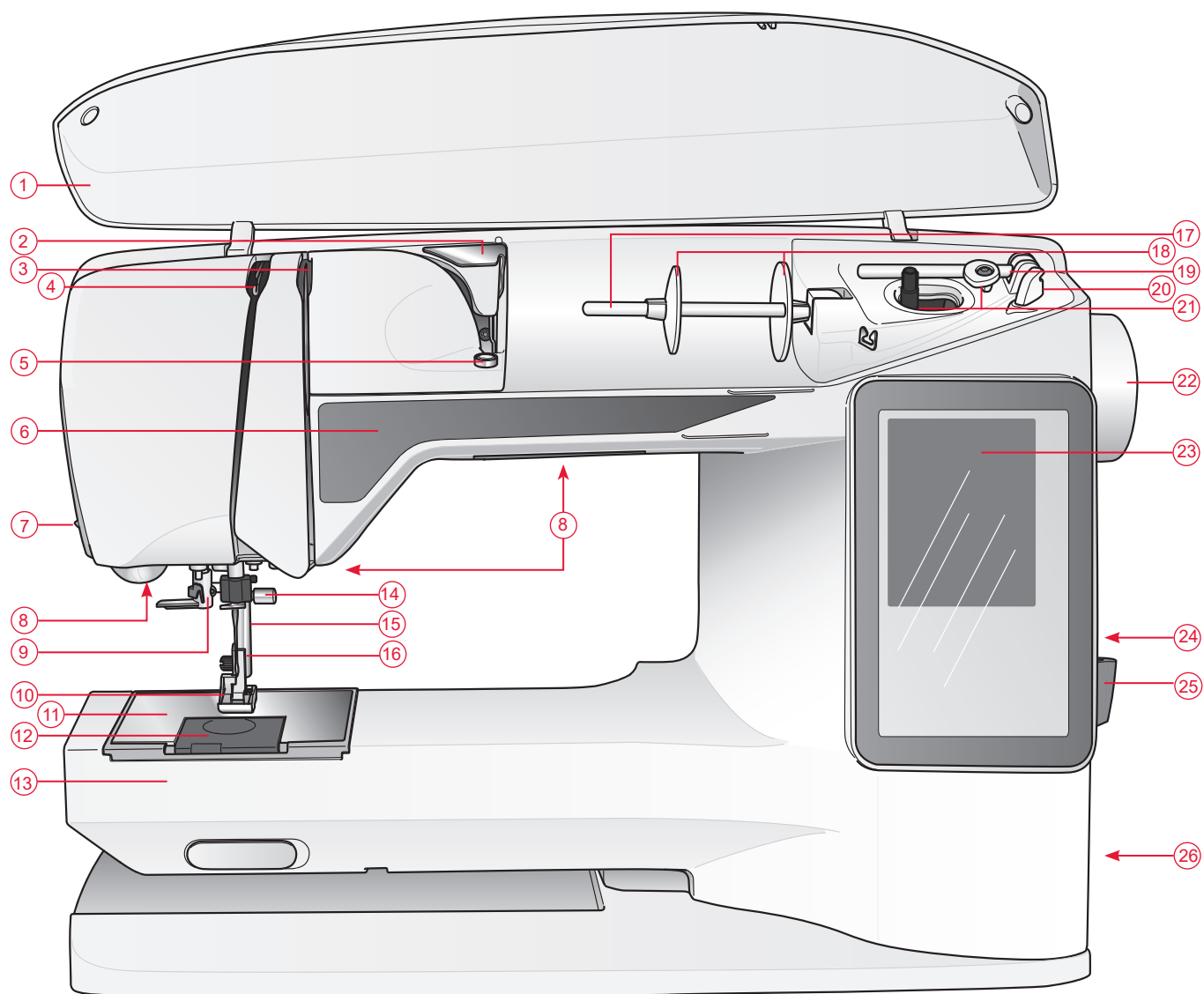
<b>INFORMAZIONI SULLA MACCHINA</b>	<b>1:6</b>	<b>Introduzione al ricamo</b>	<b>4:5</b>
Panoramica della macchina	1:7	<b>MODIFICA RICAMO</b>	<b>5:1</b>
Accessori .....	1:8	<b>Vista MODIFICA ricamo</b>	<b>5:2</b>
<b>IMPOSTAZIONE</b>	<b>2:1</b>	Menu Start .....	5:2
Apertura dell'imballo	2:2	Caricamento di un disegno .....	5:2
Collegare il cavo di alimentazione	2:2	Caricamento di un font .....	5:2
Porta USB	2:3	Caricare da USB o da I miei file .....	5:2
Sistemazione della macchina dopo il ricamo	2:3	Editor testo ricamo .....	5:3
Porta-spole e blocca-spola	2:4	Icone dello schermo interattivo a colori .....	5:4
Infilatura del filo dell'ago	2:5	<b>ALT</b>	<b>5:4</b>
Infila-ago	2:6	Posizionamento .....	5:4
Taglio del filo	2:6	Scala .....	5:5
Caricamento della bobina con il porta-spola verticale	2:7	Ruota .....	5:5
Caricamento della bobina con il porta-spola ausiliario	2:7	Opzioni ingrandim./panoramica .....	5:5
Inserimento della bobina	2:8	Salva in I miei file	5:6
Sensore del filo	2:8	Elimina	5:6
Montare e smontare il piedino	2:8	Specchiatura delle immagini in orizzontale e in verticale	5:6
Sostituzione dell'ago	2:9	GO!	5:6
Aghi	2:9	Messaggi pop-up in Modifica ricamo	5:7
Filati	2:10	<b>ESECUZIONE RICAMO</b>	<b>6:1</b>
Tessuti	2:10	Accesso in Esecuzione ricamo	6:2
Stabilizzatori	2:10	Esecuzione ricamo - Panoramica delle icone	6:2
Aggiornamento della macchina	2:11	Menu Start	6:3
Software in omaggio	2:11	Sposta telaio	6:3
<b>IMPOSTAZIONI E PULSANTI FUNZIONE</b>	<b>3:1</b>	Posizionamento di base disegno	6:4
Tasti funzione	3:2	Monocromatico	6:4
Panoramica dell'area interattiva	3:3	Imbastitura	6:4
Schermo interattivo a colori	3:4	ALT in modalità esecuzione	6:4
Menu Start .....	3:4	Controllo punto per punto .....	6:4
Barra degli strumenti .....	3:4	Tensione del filo .....	6:5
<b>Menu IMPOSTAZIONI</b>	<b>3:5</b>	Ingrandimento/Panoramica .....	6:5
Impostazioni macchina .....	3:5	Numero di punti nella combinazione di ricami	6:5
Impostazioni di ricamo .....	3:6	Numero di punti nel blocco di colore corrente	6:5
Icone utilizzate di frequente	3:7	Lista blocchi colore	6:5
<b>IMPOSTAZIONE DEL RICAMO</b>	<b>4:1</b>	Ritorna a Modifica ricamo	6:5
Panoramica dell'unità di ricamo	4:2	Posizionamento di base disegno	6:6
Panoramica del telaio di ricamo	4:2	Come utilizzare Posizionamento preciso di base .....	6:6
Disegni incorporati	4:2	Icone angolari .....	6:7
Libretto dei campioni SINGER® EM9305 .....	4:2	Opzioni ingrandim./panoramica .....	6:7
Collegare l'unità di ricamo	4:3	Messaggi pop-up in Esecuzione ricamo	6:8
Rimozione dell'unità di ricamo	4:3	<b>FILE MANAGER</b>	<b>7:1</b>
Innesto del piedino per ricamo R	4:3	File Manager	7:2
Intelaiatura del tessuto	4:4	Memoria disponibile	7:2
Inserimento/rimozione del telaio	4:4	Formati di file	7:2
		Come sfogliare File Manager	7:3
		Vista elenco/minature .....	7:3
		I miei file .....	7:3
		USB .....	7:3

Aprire una cartella.....	7:3
Aprire un file .....	7:3
Salire di un livello di cartelle .....	7:3
<b>Organizzazione</b>	<b>7:4</b>
Creare una nuova cartella.....	7:4
Spostare file o cartella .....	7:4
Copia/Incolla file o cartella .....	7:4
Cancellare un file o una cartella .....	7:4
<b>Messaggi pop-up del File Manager</b>	<b>7:4</b>
<b>MANUTENZIONE</b>	<b>8:1</b>
Pulizia della macchina	8:2
Risoluzione dei problemi	8:3
Specifiche tecniche	8:5
Indice analitico	8:6
Proprietà intellettuale	8:9



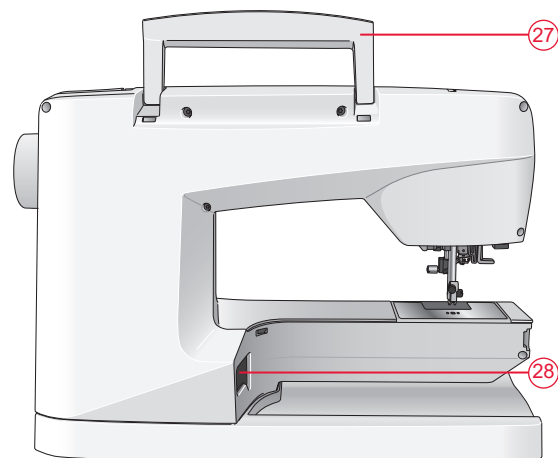
# 1 INFORMAZIONI SULLA MACCHINA

*Questa sezione della Guida fornirà una panoramica della macchina e dei relativi accessori.*



## PANORAMICA DELLA MACCHINA

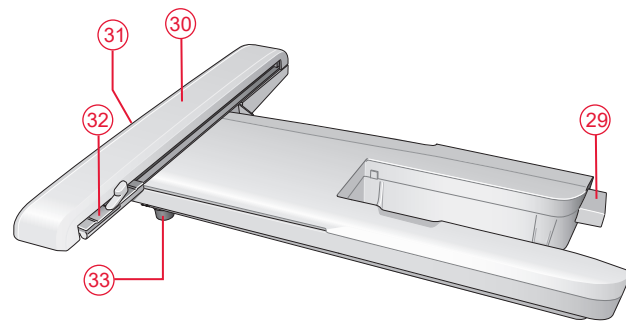
- |                                     |  |
|-------------------------------------|--|
| 1. Coperchio                        | 16. Attacco del piedino  |
| 2. Guida-filo di pretensionamento   | 17. Porta-spola  |
| 3. Dischi tendifilo                 | 18. Ferma-spola  |
| 4. Leva tendifilo                   | 19. Porta-spola ausiliario                                     |
| 5. Tendifilo per caricamento bobina | 20. Taglia-filo per caricamento bobina                         |
| 6. Pannello funzioni                | 21. Albero della bobina, arresto della bobina                  |
| 7. Taglia-filo                      | 22. Volantino  |
| 8. Luci LED                         | 23. Schermo interattivo a colori                               |
| 9. Infila-ago                       | 24. Porta USB incorporata                                      |
| 10. Piedino                         | 25. Porta-stilo  |
| 11. Placca ago                      | 26. Interruttore ON/OFF e connettore per cavo di alimentazione |
| 12. Copri bobina                    | 27. Maniglia   |
| 13. Braccio libero                  | 28. Presa di collegamento all'unità di ricamo                  |
| 14. Barra-ago con vite blocca-ago   |  |
| 15. Barra del piedino               |  |



## Componenti dell'unità di ricamo

(Tipo BE19)

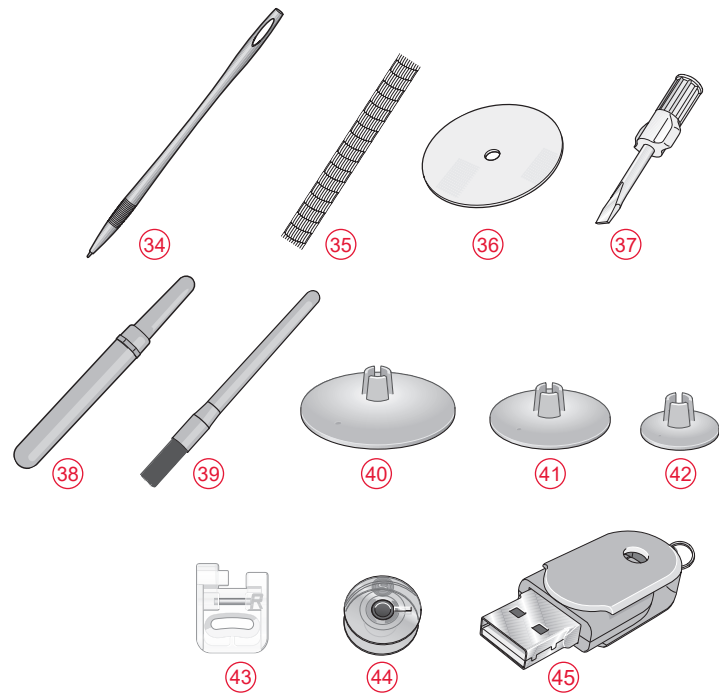
- 29. Presa per unità di ricamo
- 30. Braccio di ricamo
- 31. Tasto di sgancio dell'unità di ricamo (lato inferiore)
- 32. Attacco del telaio di ricamo
- 33. Piedini di regolazione altezza



## ACCESSORI

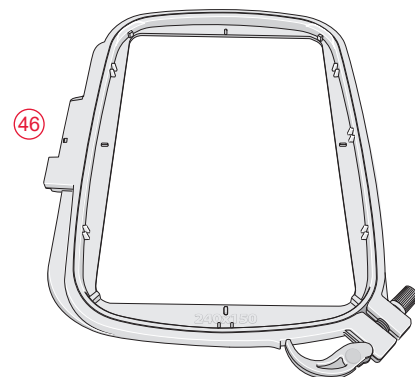
### Accessori in dotazione

- 34. Stilo
- 35. Retino (2)
- 36. Dischetto in feltro (2)
- 37. Cacciavite
- 38. Taglia-azole
- 39. Spazzola
- 40. Ferma-spola, grande  
(fissato alla macchina al momento della consegna)
- 41. Ferma-spola, medio  
(fissato alla macchina al momento della consegna)
- 42. Ferma-spola, piccolo
- 43. Piedino da ricamo a scatto R SINGER®
- 44. Bobine SINGER®, gruppo EF (6)
- 45. Chiavetta USB dei ricami (1 GB)
- 46. Telaio grande (240x150) SINGER®



### Accessori in dotazione (non raffigurati)

- Software da scaricare
- Campioni di disegno da scaricare
- Cavo di alimentazione
- Aghi SINGER®





# 2

## IMPOSTAZIONE

*Questa sezione della Guida dell'utente ti aiuterà a iniziare a utilizzare la macchina. Impara a infilare la macchina, caricare la bobina, sostituire l'ago e aggiornare la macchina.*

## APERTURA DELL'IMBALLO

1. Collocare la macchina su una superficie solida orizzontale e rimuovere l'imballaggio.
2. Rimuovere il materiale dell'imballaggio.
3. La macchina viene fornita con una busta porta accessori e un cavo di alimentazione.
4. Prima di iniziare a ricamare, pulire la macchina per ricamo insistendo sull'ago e sulla placca per eliminare ogni traccia di impurità.

*Nota: la macchina per ricamare SINGER® EM9305 è regolata per fornire i risultati ottimali a una normale temperatura ambiente. Temperature molto calde o molto fredde possono incidere sui risultati.*

## COLLEGARE IL CAVO DI ALIMENTAZIONE

Sul lato inferiore della macchina sono riportate le informazioni sulla tensione (V) e sulla frequenza (Hz) di alimentazione.

1. Collegare il cavo di alimentazione alla presa posteriore in basso a destra sulla macchina (1).
2. Premere l'interruttore di ON/OFF su "I ON" per attivare l'alimentazione e la luce (2).

*Nota: La presa centrale (3) può essere utilizzata per un pedale del tipo FR5 (non incluso con la macchina).*



### Per USA e Canada

Questa macchina è dotata di una spina polarizzata (una linguetta più larga dell'altra). Per ridurre il rischio di scosse elettriche, la spina può essere inserita in una presa polarizzata in un solo verso. Se non si riesce a inserire la spina nella presa, capovolgerla. Se ancora non si riesce a inserirla, rivolgersi a un elettricista qualificato perché provveda a installare la presa adatta. Non modificare la spina.

## PORTA USB

Sulla destra della macchina si trova una porta USB alla quale collegare la chiavetta USB.

*Nota: Verificare che la chiavetta USB utilizzata sia nel formato FAT32.*

### Collegamento e rimozione dalla porta USB

Inserire la chiavetta USB nella porta USB sul lato destro della macchina. La chiavetta USB si inserisce in un solo verso: non forzarla!

Per rimuoverla, tirarla delicatamente dalla porta, tenendola dritta.

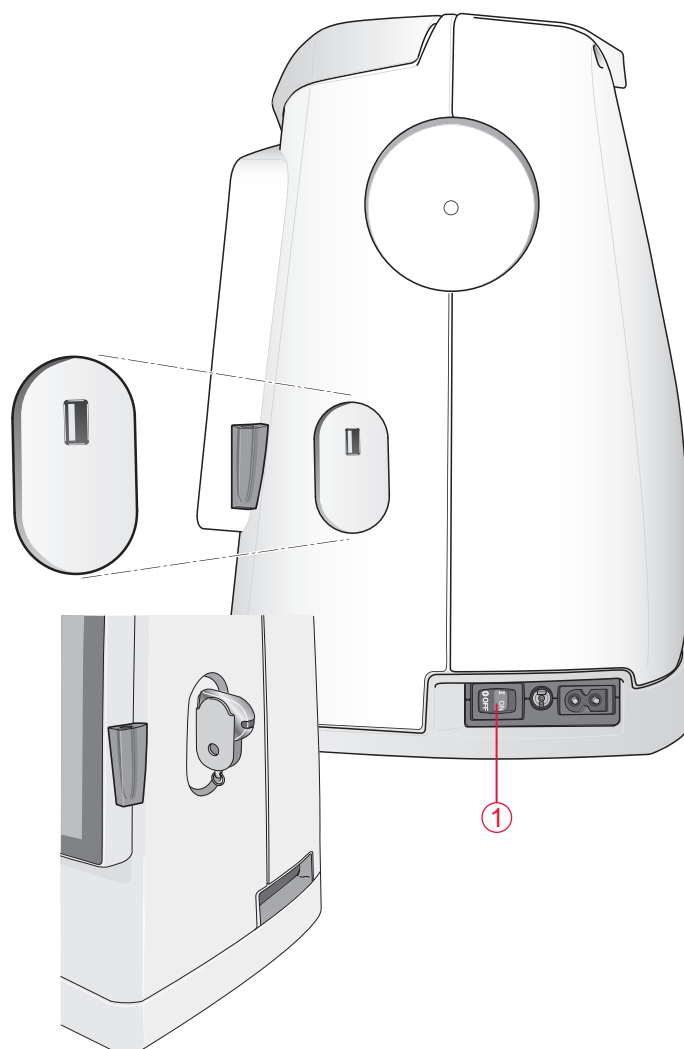
### Utilizzo della chiavetta USB dei ricami

Se si carica o si salva nella chiavetta USB dei ricami, sullo schermo sarà visualizzata una clessidra.

*Nota: non estrarre la chiavetta USB dei ricami mentre sullo schermo è visibile la clessidra o il File Manager. In questo caso, infatti, si rischia di danneggiare i file memorizzati sulla chiavetta USB dei ricami.*

## SISTEMAZIONE DELLA MACCHINA DOPO IL RICAMO

1. Mettere su "0 OFF" l'interruttore ON/OFF (1).
2. Scollegare il cavo di alimentazione prima dalla presa di rete e poi dalla macchina.



## PORTA-SPOLE E BLOCCA-SPOLA

La macchina dispone di due porta-spola, quello principale e quello ausiliario. I porta-spola sono adatti a tutti i tipi di filo. Il porta-spola principale è regolabile e si può usare in posizione orizzontale (il filo si svolge dal rocchetto fisso) o in posizione verticale (il rocchetto ruota con il filo). Utilizzare la posizione orizzontale per tutti i normali fili per ricamo e la posizione verticale per i rocchetti grandi o i fili speciali.

### Posizione orizzontale

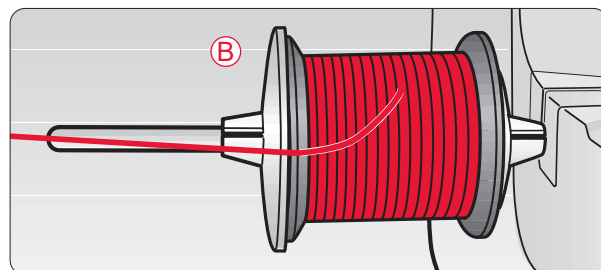
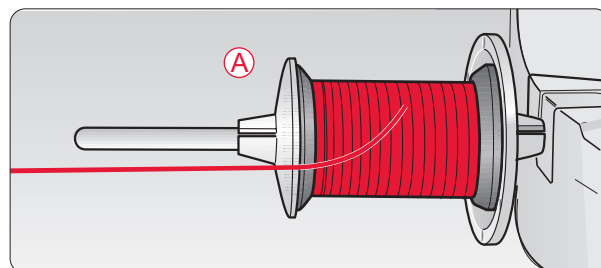
Sollevarlo di poco il porta-spola dalla posizione orizzontale per installarvi facilmente il rocchetto. Il filo deve avvolgersi in senso antiorario, come mostrato in figura. Far scivolare il blocca-spola e poi spostare il porta-spola in posizione orizzontale.

Ogni macchina è dotata di due ferma-spola sul porta-spola. Per i rocchetti medi, posizionare davanti al rocchetto il ferma-spola medio (A). Per i rocchetti grandi, utilizzare il ferma-spola grande (B).

Il lato piatto del ferma-spola deve essere spinto saldamente contro il rocchetto. Non deve essere presente alcuno spazio tra il ferma-spola e il rocchetto.

La macchina include anche un ferma-spola piccolo. Il ferma-spola piccolo può essere utilizzato per i rocchetti piccoli.

*Nota: Non tutte le spolette sono fabbricate allo stesso modo. In caso di problemi con il filo, ruotarlo dalla parte opposta o utilizzare la posizione verticale.*

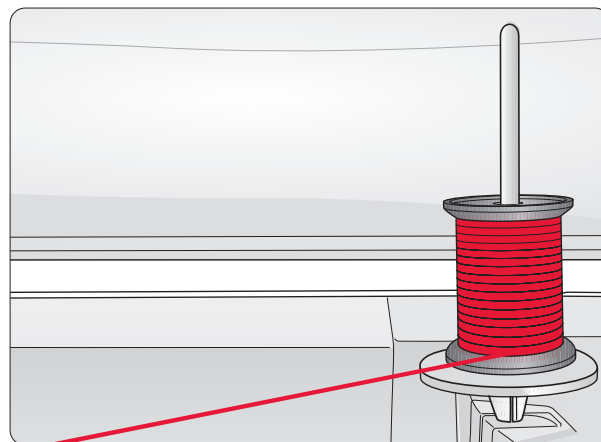


### Posizione verticale

Sollevarlo il porta-spola e spostarlo completamente a destra. Bloccare in posizione verticale il porta-spola, spingendolo leggermente verso il basso. Far scivolare in posizione il ferma-spola grande. Per i rocchetti di dimensioni inferiori al porta-spola medio, oppure se si utilizzano fili speciali, sistemare un dischetto in feltro sotto al rocchetto per impedire che il filo si svolga troppo velocemente. Per i rocchetti più grandi il dischetto non è necessario.

*Nota: non inserire alcun ferma-spola sopra il rocchetto poiché ne impedisce la rotazione.*

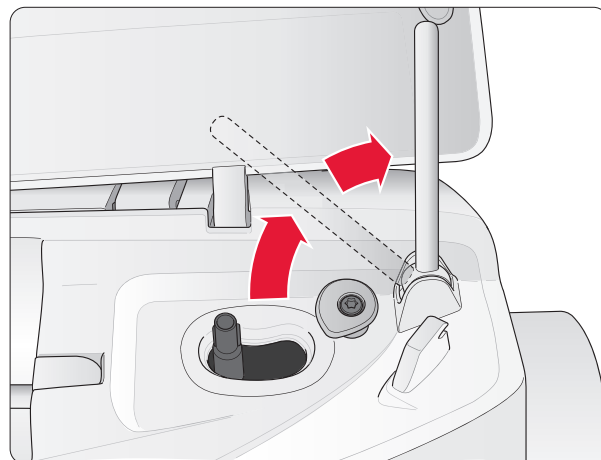
*Nota: se si utilizza il porta-spola in posizione verticale, può essere necessario regolare manualmente la tensione del filo.*

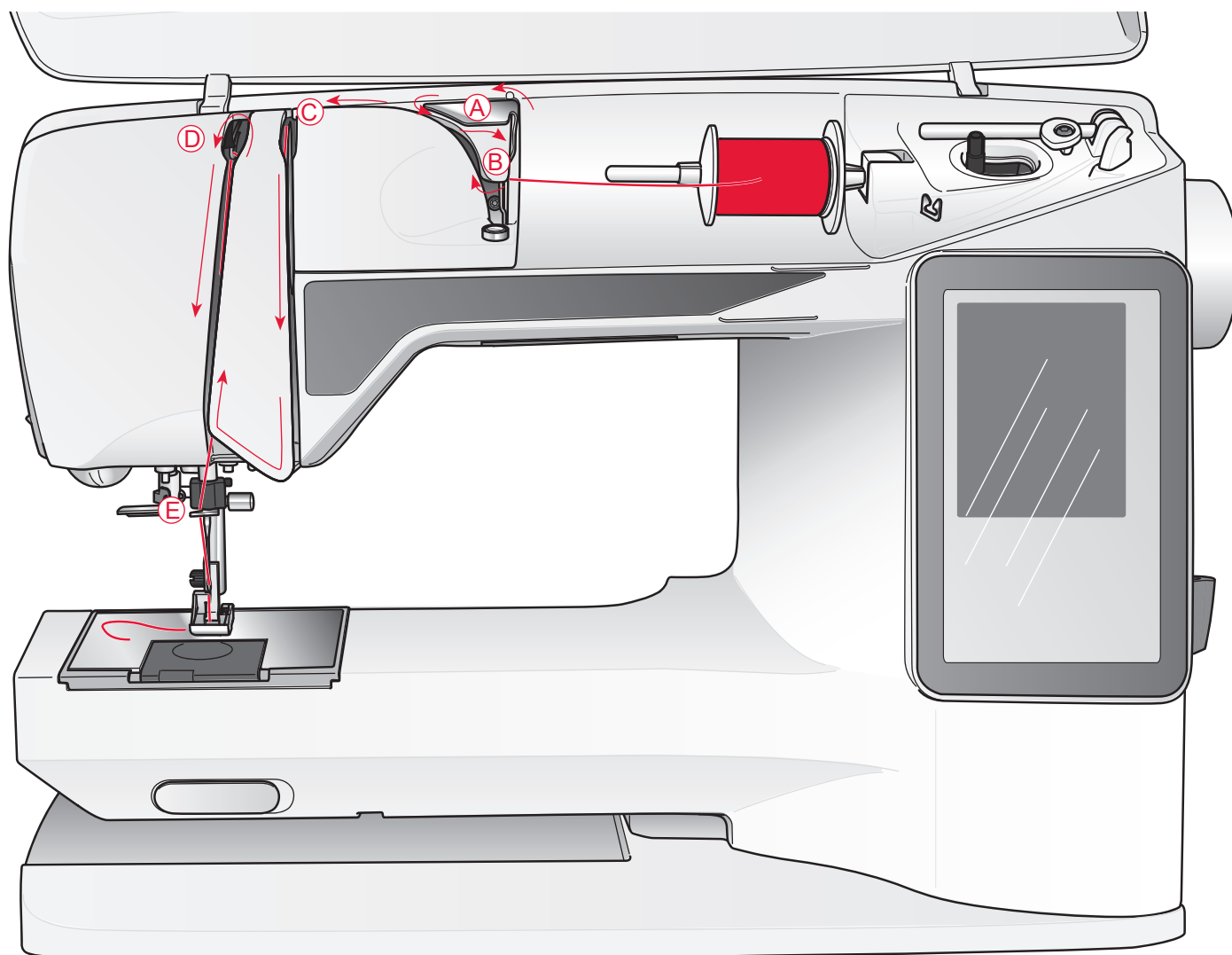


### Porta-spola ausiliario

Il porta-spola ausiliario viene utilizzato durante il caricamento di una bobina da un secondo rocchetto di filo.

Sollevarlo il porta-spola in alto a destra. Fare scivolare in posizione un ferma-spola. Per i rocchetti di dimensioni inferiori al porta-spola medio, sistemare un dischetto in feltro sotto al rocchetto per impedire che il filo si svolga troppo velocemente. Per i rocchetti più grandi il dischetto non è necessario.





## INFILATURA DEL FILO DELL'AGO

Assicurarsi che il piedino e l'ago siano sollevati.

1. Collocare il filo sul porta-spola e il blocca-spola sul porta-spola, come descritto in pagina 2:4.
2. *Porta-spola in posizione orizzontale:*  
portare il filo sopra e dietro il guida-filo di pretensionamento (A) e sotto il guida-filo (B).  
*Porta-spola in posizione verticale:*  
invece di inserire il filo nella guida di pretensionamento (A), portarlo direttamente sotto il guida-filo (B).
3. Portare il filo verso il basso tra i dischi tendifilo (C).
4. Continuare a infilare il filo nella direzione indicata dalle frecce nell'illustrazione precedente. Da destra, inserire il filo nella scanalatura sulla leva tendifilo (D).
5. Abbassare il filo e dirigerlo dietro l'ultima guida appena sopra l'ago (E).

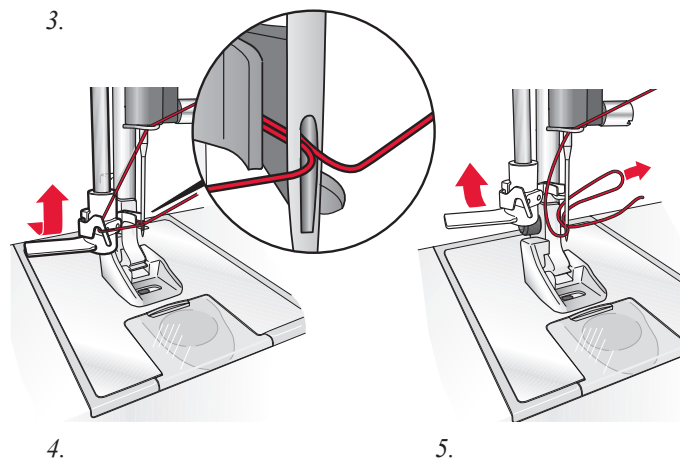
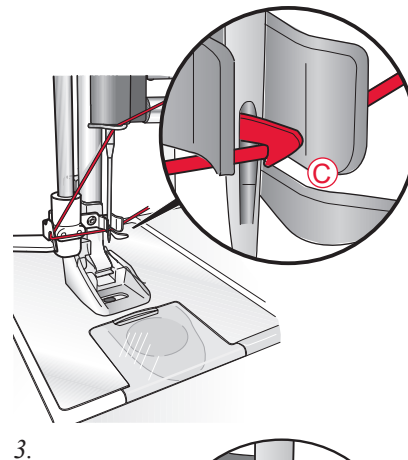
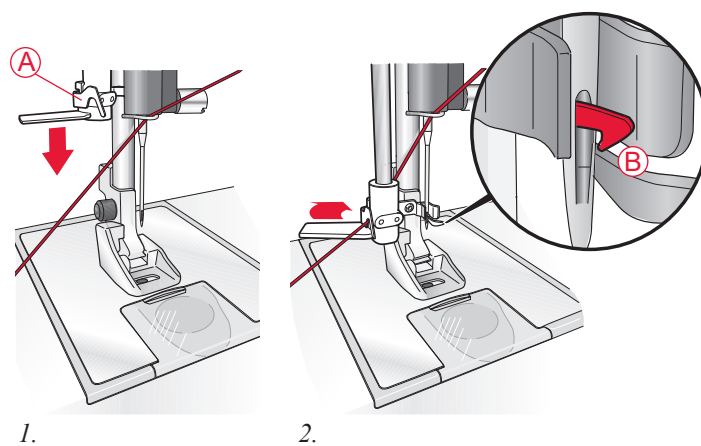
## INFILA-AGO

L'infila-ago può essere utilizzato solo con l'ago completamente sollevato. Si consiglia inoltre di abbassare il piedino.

1. Abbassare completamente l'infila-ago con la levetta e assicurarsi che il filo passi sotto il guidafile (A).
2. Spingere all'indietro per portare in avanti l'infila-ago fino a quando le linguette metalliche non abbracciano l'ago. Un gancetto si infila nella cruna dell'ago (B).
3. Posizionare il filo sotto le linguette davanti all'ago, in modo che il filo entri nel gancetto (C).
4. Lasciare che l'infila-ago oscilli dolcemente all'indietro. Il gancetto tira il filo attraverso la cruna, formando un anello dietro l'ago.
5. Tirare l'anello dietro l'ago.

*Nota: L'infila-ago è destinato agli aghi n. 70-110. Non utilizzarlo per aghi n. 60 o più piccoli.*

Quando si infila l'ago manualmente, assicurarsi di procedere dalla parte anteriore a quella posteriore. La zona bianca sull'attacco del piedino consente di individuare facilmente la cruna dell'ago. Il copri-bobina può essere utilizzato come lente d'ingrandimento.

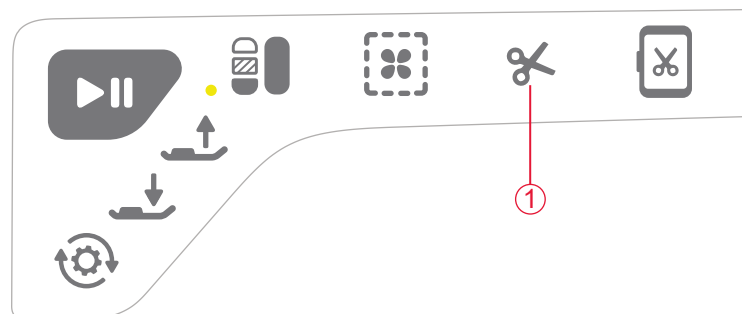


## TAGLIO DEL FILO

Dopo aver terminato il ricamo, i fili vengono tagliati automaticamente dal taglia-filo selettivo.

Se si desidera tagliare i fili manualmente, prima si deve disattivare il taglia-filo selettivo automatico dalle impostazioni di ricamo, consultare page 3:6. Quindi premere il pulsante del taglia-filo selettivo (1) sulla macchina per tagliare i fili.

In alternativa, è possibile utilizzare il taglia-filo sul lato sinistro della macchina. Tirare i fili dalla parte anteriore a quella posteriore nel taglia-filo sul lato sinistro della macchina.



## CARICAMENTO DELLA BOBINA CON IL PORTA-SPOLA VERTICALE

1. Disporre una bobina vuota sul relativo alberino in cima alla macchina. La bobina può essere montata in un solo verso, con il logo rivolto verso l'alto. Utilizzare esclusivamente bobine originali SINGER®, del gruppo EF.
2. Posizionare il ferma-spola grande e un dischetto di feltro sotto la spoletta sul porta-spola principale in posizione verticale.
3. Portare il filo sopra e dietro il guida-filo di pretensionamento (A), in basso intorno al disco tendifilo (B) e attraverso il guida-filo (C) come illustrato.
4. Guidare il filo nel foro della bobina (D) dall'interno all'esterno.
5. Spingere a destra la leva per caricare la bobina.

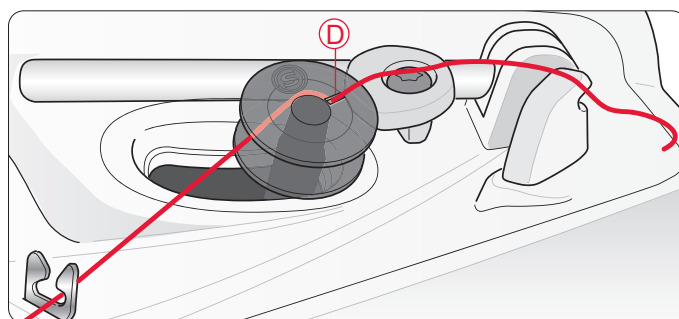
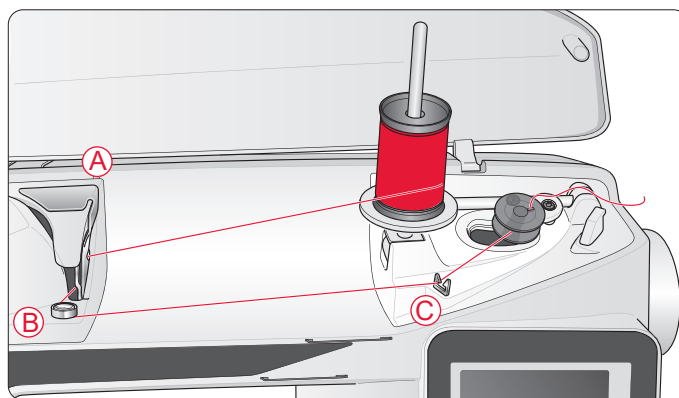
Sarà visualizzato un popup che informa che il caricamento bobina è attivo. Per regolare la velocità di caricamento, usare il cursore nel popup. Avviare il caricamento della bobina toccando il pulsante di avvio/arresto.

Il caricamento si ferma automaticamente quando la bobina è piena. Sfiocare il pulsante di avvio /arresto per arrestare il motore di caricamento della bobina. Spostare la leva di caricamento bobina a sinistra per chiudere il popup.

Togliere la bobina e tagliare il filo con l'apposito taglia-filo.

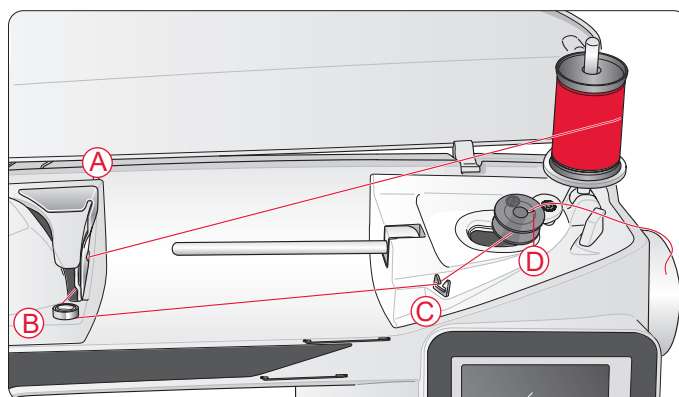
*Nota: È importante tagliare il filo vicino alla bobina.*

*Nota: spingendo la leva di caricamento a sinistra si attiverà il meccanismo di ricamo. Arrestare sempre il caricamento premendo il pulsante di avvio/arresto prima di spostare la leva della bobina.*



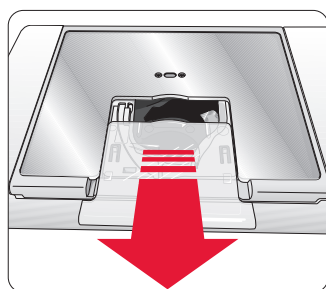
## CARICAMENTO DELLA BOBINA CON IL PORTA-SPOLA AUSILIARIO

1. Disporre una bobina vuota sul relativo alberino in cima alla macchina. La bobina può essere montata in un solo verso, con il logo rivolto verso l'alto. Utilizzare esclusivamente bobine originali SINGER®, del gruppo EF.
2. Spiegare il porta spola ausiliario. Inserire un ferma-spola e un dischetto di feltro sotto il rocchetto.
3. Portare il filo sopra e dietro il guida-filo di pretensionamento (A), in basso intorno al disco tendifilo (B) e attraverso il guida-filo (C) come illustrato.
4. Consultare “Caricamento della bobina con il porta-spola verticale” a pag. 2:7, passi 4–5.

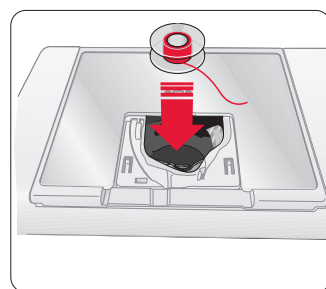


## INSERIMENTO DELLA BOBINA

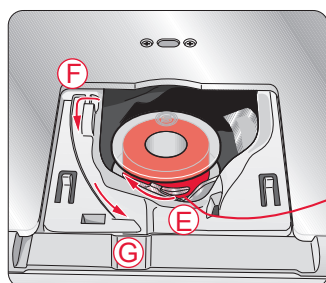
1. Rimuovere il copri-bobina facendolo scorrere verso di sé.
2. Inserire la bobina nella sua capsula. Può essere installata in un solo verso, con il logo rivolto verso l'alto. Il filo si svolge dalla sinistra della bobina. In questo modo quando si tira il filo, la bobina ruota in senso antiorario.
3. Con il dito tenere ferma la bobina per evitare che ruoti e, al contempo, tirare con decisione il filo verso destra e poi verso sinistra nella molla di tensione (E), fino a quando non “scatta” in posizione.
4. Continuare facendo passare il filo intorno a (F) e sulla destra del taglia-filo (G). Inserire il copri-bobina (H). Tirare il filo verso sinistra per tagliarlo (I).



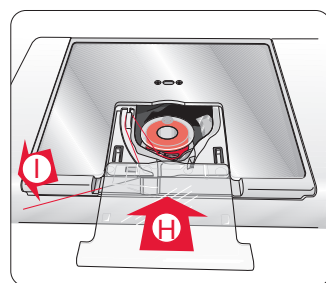
1.



2.



3.



4.

## SENSORE DEL FILO

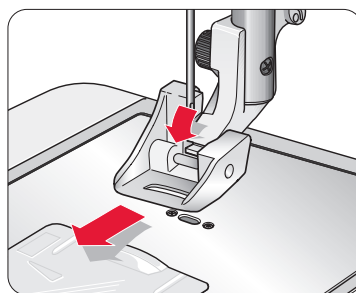
Se il filo superiore si spezza o la bobina finisce, la macchina si ferma e sullo schermo compare un pop-up.

Se il filo superiore si spezza: infilare di nuovo il filo nella macchina e sfiorare il tasto OK sul popup. Se si esaurisce il filo della bobina, installare una bobina carica e continuare a ricamare.

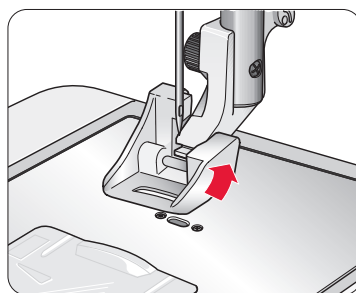
*Nota: quando la bobina è quasi vuota, la macchina si arresta automaticamente e sullo schermo compare un popup. È possibile continuare a ricamare senza chiudere il popup prima che il filo della bobina si esaurisca completamente.*

## MONTARE E SMONTARE IL PIEDINO

1. Per smontare il piedino, accertarsi che l'ago sia sollevato al massimo e che il piedino sia sollevato. Tirare il piedino verso di sé.
2. Per montare il piedino, allineare la sua barretta con la fessura del relativo attacco. Spingere all'indietro finché il piedino non scatta in posizione.



1.

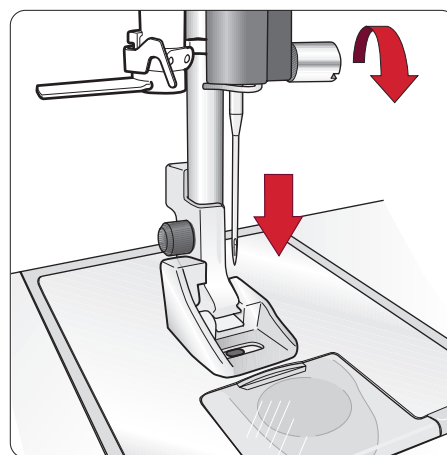


2.



## SOSTITUZIONE DELL'AGO

1. Allentare la vite dell'ago sostenendo l'ago.
2. Rimuovere l'ago.
3. Inserire l'ago nuovo. L'ago nuovo va inserito con la parte piatta rivolta indietro e spingendo fino in fondo.
4. Serrare la vite dell'ago.



## AGHI

L'ago svolge una funzione molto importante per eseguire il ricamo correttamente. Utilizzare esclusivamente aghi di qualità. Raccomandiamo gli aghi del sistema 130/705 H o 130/705 H-S.

### Ago universale – SINGER® Style 2000

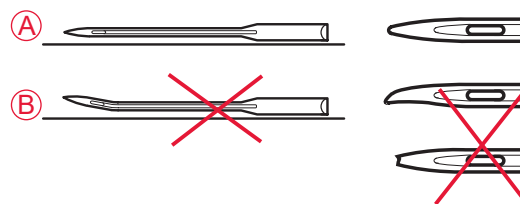
Gli aghi universali hanno la punta leggermente arrotondata e sono disponibili in una varietà di grandezze. Per ricami generici su tessuti di tipo e spessore diverso. Gli aghi SINGER® Style 2000 hanno il gambo grigio.

### Ago per tessuti elastici – SINGER® Style 2001

Gli aghi per tessuti elastici si distinguono per uno speciale solco longitudinale che elimina i punti saltati quando il tessuto si piega. Per maglieria, costumi da bagno, pile, pelli e scamosciati sintetici. Gli aghi SINGER® Style 2001 hanno il gambo verde.

*Nota: sostituire l'ago frequentemente. Usare sempre aghi dritti con la punta affilata (A).*

*Un ago danneggiato (B) può rompersi, saltare dei punti o fare impigliare il filo. Gli aghi danneggiati possono inoltre danneggiare la piastrina.*



## FILATI

### Filo da ricamo

Il filo da ricamo può essere di diverse fibre: rayon, poliestere, acrilico o metallico. Si tratta di fili che creano un effetto lucido perfetto per i ricami ed altri lavori decorativi.

*Nota: Quando si ricama utilizzando dei filati metallici può essere necessario adoperare un ago con una cruna più larga e ridurre la velocità di ricamo. Infilare la macchina con il rocchetto in posizione verticale.*

### Filo per ricamare della bobina

Quando si ricama, il filo da ricamo va caricato nella bobina per via del suo peso leggero. In questo modo non si attorciglierà sotto il ricamo.

## TESSUTI

Per il ricamo possono essere utilizzati molti tipi di tessuto, assicurarsi però di utilizzare lo stabilizzatore corretto.

Tenere presente che alcuni tessuti sono eccessivamente colorati e possono scolorire macchiando altri tessuti o la macchina per ricamare. Queste macchie possono essere molto difficili, se non impossibili, da eliminare.

Felpa e jeans, soprattutto nei colori rosso e blu, spesso causano questo problema.

*Nota: Se si pensa che il tessuto/il capo contengano una quantità eccessiva di colore, per evitare di macchiare la macchina, lavarli sempre prima di ricamarli.*

## STABILIZZATORI

### Stabilizzatori a strappo

Gli stabilizzatori a strappo vengono utilizzati con tessuti a trama stabile. Intelaiare il tessuto quando si ricama. A lavoro ultimato strappare via lo stabilizzatore in eccesso.

### Stabilizzatore termotrasferibile a strappo

Questo tipo di stabilizzatore, totalmente stabile, ha un lato lucido che, con il calore del ferro da stiro, aderisce ai tessuti. È consigliato per i tessuti a maglia e per tutti i tessuti instabili. Applicarlo sul rovescio del tessuto prima di intelaiarlo. A lavoro ultimato strappare via lo stabilizzatore in eccesso.

### Stabilizzatore a taglio

Questo stabilizzatore non si strappa, per cui il materiale in eccesso deve essere eliminato con le forbici. È consigliato per il ricamo su telaio su i tessuti a maglia e per tutti i tessuti instabili.

### Stabilizzatore idrosolubile

Questo stabilizzatore viene sistemato sopra il tessuto quando si ricamano tessuti pelosi e con maglie lunghe, ad esempio la spugna. Utilizzarlo sotto i tessuti da ricamare a intaglio. Il tessuto ricamato va messo in acqua per sciogliere lo stabilizzatore in eccesso. Disponibile in vari spessori.

### Stabilizzatore termosolubile

Lo stabilizzatore termosolubile è un tessuto stabile a maglie larghe utilizzato per tecniche come il ricamo a intaglio e il crochet oltre il margine del tessuto. Questo stabilizzatore scompare con il calore del ferro da stiro.

### Stabilizzatore adesivo

Questo stabilizzatore è utilizzato per i ricami su tessuti molto delicati o troppo piccoli per essere intelaiati. Intelaiare lo stabilizzatore adesivo con la carta in alto. Togliere la carta e fare aderire il tessuto sulla superficie adesiva. Stabilizzatore adesivo a strappo

## AGGIORNAMENTO DELLA MACCHINA

Consultare il sito web [www.singer.com](http://www.singer.com) e/o rivolgersi al proprio rivenditore autorizzato SINGER® per richiedere gli aggiornamenti per la macchina e il manuale per l'utente.

### Istruzioni per l'aggiornamento

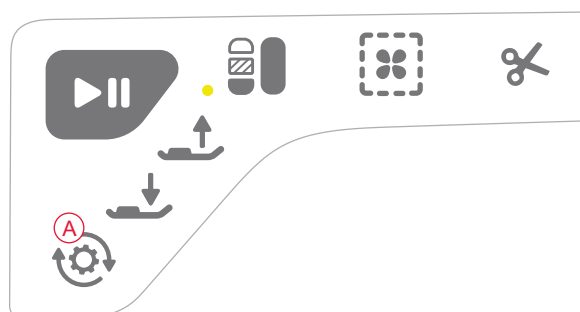
- Cercare la propria macchina sul sito web di SINGER® [www.singer.com](http://www.singer.com). Qui sono disponibili gli eventuali aggiornamenti per la macchina.
- Scaricare il software di aggiornamento sulla chiavetta USB dei ricami.
- Controllare di avere spento la macchina. Inserire nella porta USB della macchina la chiavetta USB dei ricami dopo avervi caricato la nuova versione del software.
- Tenendo premuto il pulsante di aggiornamento(A), accendere la macchina.
- L'aggiornamento si avvia automaticamente ed è possibile rilasciare il pulsante di aggiornamento quando viene visualizzata la barra di avanzamento.

*Nota: potrebbe passare fino a un minuto prima dell'apparizione della barra di avanzamento e di poter quindi rilasciare il pulsante di aggiornamento.*

- Quando l'aggiornamento è completo, la macchina si riavvia automaticamente. Controllare il numero di versione del software nel menu IMPOSTAZIONI.

## SOFTWARE IN OMAGGIO

È disponibile in omaggio un pacchetto software per PC per la macchina per ricamo SINGER® EM9305. Le informazioni su come effettuare il download si trovano con il codice di attivazione unico sulla scheda del codice di attivazione del prodotto, in dotazione con la macchina.



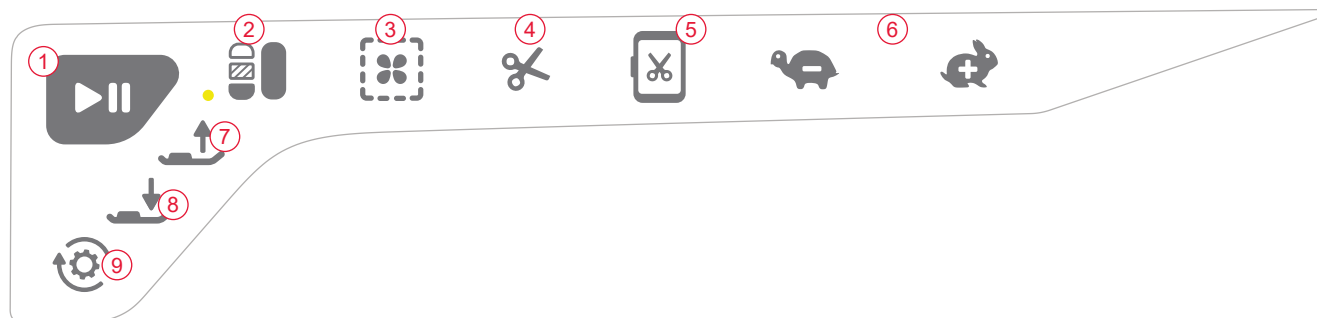


# 3

## IMPOSTAZIONI E PULSANTI FUNZIONE

*Questa sezione della guida illustra i pulsanti funzione e le impostazioni di base della macchina. Spiega come spostarsi tra le funzioni e le impostazioni dello schermo interattivo a colori e come utilizzare i pulsanti delle funzioni sul lato anteriore della macchina.*

## TASTI FUNZIONE



### 1. Avvio/Arresto

Premere Avvio/arresto per avviare o arrestare la macchina per ricamo.

La macchina si ferma automaticamente ai cambi di colore e quando il ricamo è completo.

### 2. Monocromatico

In modo predefinito, la macchina si arresterà ad ogni cambio colore durante il ricamo. Se si desidera creare un ricamo monocromatico, premere Monocromatico per eliminare gli arresti ai cambi di colore.

Premere ancora una volta il pulsante per disattivare nuovamente la modalità monocromatica. È possibile controllare la funzione monocromatica dallo schermo tattile (vedi page 6:4).

Attivando il modo monocromatico si spegne la luce LED vicino al pulsante.

*Nota: se nel menu IMPOSTAZIONI è stato selezionato Taglio automatico saltapunti, l'impostazione rimane attiva tra i blocchi di colore.*

### 3. Imbastire

Premere Imbastire per imbastire i contorni dell'area di disegno del ricamo o per imbastire il tessuto sullo stabilizzatore.

### 4. Taglia-filo selettivo

Premendo il Taglia-filo selettivo durante un ricamo, i fili di bobina e ago vengono tagliati e il piedino sollevato. Alla fine di un blocco di colore viene tagliato solo il filo dell'ago. Quando il disegno è finito, si tagliano automaticamente entrambi i fili dell'ago e della bobina.

*Nota: La funzione automatica Taglia-filo selettivo può essere disattivata nel menu IMPOSTAZIONI, vedi page 3:6*

### 5. Posizione di taglio

La macchina fa avanzare il telaio per agevolare il taglio dei fili.

### 6. VELOCITÀ - e +

In un disegno, ogni tipo di punto ha una velocità massima di esecuzione del ricamo preimpostata. Per ridurre la velocità quando si utilizzano dei filati speciali o si ricama su tessuti delicati premere Velocità -. Per aumentare di nuovo la velocità premere Velocità +.

### 7. Sollevamento automatico del piedino e sollevamento automatico extra

Premere il Sollevamento automatico del piedino e sollevamento automatico extra. Premere ancora una volta per sollevare il piedino in posizione di sollevamento extra e facilitare così l'inserimento o la rimozione del telaio.

### 8. Piedino sensore in posizione abbassata

Premere il pulsante Piedino sensore in posizione abbassata per abbassare il piedino in posizione di "sospensione".

Grazie al sistema del sensore, il piedino riconosce costantemente lo spessore del tessuto e ricama in modo uniforme e costante, con un trasporto del tessuto regolare.

*Nota: Quando si inizia a ricamare il piedino si abbassa automaticamente.*

### 9. Aggiornamento

Premere e tenere premuto il pulsante Aggiornamento quando si avvia la macchina per aggiornare il software (vedi page 2:11).

*Nota: per eseguire l'aggiornamento è necessario collegare alla macchina una chiavetta USB contenente il software più recente.*

## PANORAMICA DELL'AREA INTERATTIVA

Lo schermo della SINGER® EM9305 è di uso molto semplice, è sufficiente sfiorarlo con lo stilo o con un dito per realizzare le scelte. Nel presente capitolo sarà descritta l'area all'esterno dello schermo interattivo a colori. Questa parte non modifica il proprio aspetto.



### Guida rapida

Sfiorare l'icona Guida rapida nell'angolo superiore destro dello schermo. Per indicarne l'attivazione sarà visualizzato un punto interrogativo sullo schermo. Sfiorare l'icona, il testo o la parte dello schermo su cui si desidera ricevere informazioni. Compare un popup con una breve spiegazione. Sfiorare OK per chiudere il popup e uscire dalla Guida rapida.

### Salva in I miei file

Sfiorare l'icona Salva in I miei file per aprire la finestra di dialogo per salvare i ricami e le combinazioni di ricamo modificate.

### Elimina

Nel modo Modifica ricamo, selezionare un disegno e sfiorare l'icona Elimina se si desidera eliminarlo dal campo ricamo, vedi page 5:6.

Nell'editor Testo del ricamo, sfiorare Elimina per eliminare la scritta prima del cursore, vedi page 5:3.

In File Manager, sfiorare l'icona Elimina se si desidera eliminare il disegno o la cartella selezionata, vedi page 7:4.

*Nota: Non è possibile eliminare in modo permanente i disegni incorporati nella macchina.*

### Specchia in orizzontale/Specchia in verticale

Sfiorando le icone, un disegno sarà specchiato di conseguenza.

### ALT e frecce funzione

Le frecce nell'area interattiva possono modificare la propria funzione secondo ciò che viene visualizzato sullo schermo interattivo. Sfiorate l'icona ALT per visualizzare eventuali funzioni supplementari disponibili rispetto a quelle visualizzate a schermo. Ulteriori informazioni sulle funzioni specifiche delle icone ALT di ciascuna finestra sono disponibili nei capitoli page 5:4 e page 6:4.

## SCHERMO INTERATTIVO A COLORI

### MENU START

Sfiorare il menu Start per aprire la barra degli strumenti. Questa barra degli strumenti consente di selezionare e attivare diverse finestre.

### BARRA DEGLI STRUMENTI

Dalla barra è possibile accedere ai Menu Disegni, Font ricamo, Modifica testo ricamo, File Manager e IMPOSTAZIONI. Sfiorare la funzione da attivare.

### Menu Disegno

Sfiorare l'icona del menu Disegni per aprire una finestra nella quale visualizzare i disegni incorporati. Sfiorare un disegno per caricarlo.

### Menu Font ricamo

Sfiorare l'icona del menu font ricamo per aprire una finestra contenente i font ricamo disponibili. Selezionare un font sfiorandolo. Quando si seleziona un font si attiva automaticamente la modalità di Modifica testo ricamo.

### Modifica testo ricamo

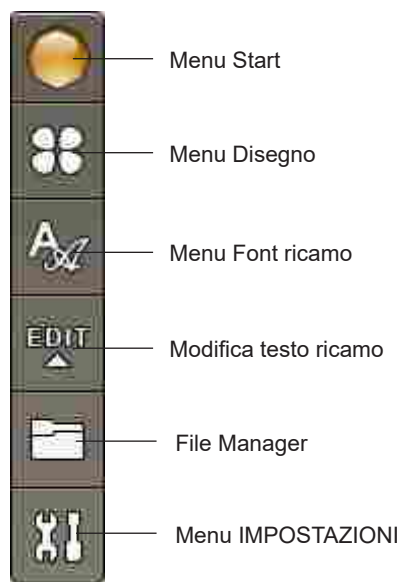
Se si desidera modificare una sequenza font ricamo creata in Modifica ricamo, sfiorare l'icona Modifica testo ricamo. La finestra Sequenza si aprirà per consentire la modifica. Ora è possibile inserire nuove lettere o cancellare quelle esistenti.

### File Manager

File Manager consente di aprire, organizzare, aggiungere, spostare, cancellare e copiare tutti i disegni, font e file di punti. Per memorizzare disegni e file, è possibile usare la memoria interna o una periferica esterna collegata alla macchina. Per ulteriori informazioni su File Manager, vedi page 7:1.

### Menu IMPOSTAZIONI

Nel menu IMPOSTAZIONI è possibile regolare in maniera personalizzata le Impostazioni macchina e Ricamo. Ulteriori informazioni sul menu IMPOSTAZIONI in page 3:5.





## MENU IMPOSTAZIONI

Nel menu IMPOSTAZIONI è possibile regolare in maniera personalizzata le Impostazioni macchina e Ricamo.

Sfiorare le icone per attivare una funzione o aprire un elenco di selezione. Quando si modificano le impostazioni di Ricamo, i nuovi valori rimangono in memoria anche dopo che si spegne la macchina.



Impostazioni di ricamo

Impostazioni macchina

## IMPOSTAZIONI MACCHINA

### Icona Informazioni

L'icona informazioni apre una finestra che presenta la versione software della macchina, l'uso della memoria e le informazioni di licenza.



Icona Informazioni

### Lingua

Per vedere le lingue disponibili, sfiorare l'icona Lingua. Selezionare la lingua desiderata, sfiorandola.

### Ripeti audio

Quando è attivo, il segnale per alcuni popup di avviso o attenzione viene ripetuto a intervalli fino a che non viene annullato.

### Blocca schermo

Attivare Blocca schermo se esiste il rischio che qualcuno o qualcosa urtino lo schermo, modificando le impostazioni durante il ricamo.

Se si attiva questa funzione, lo schermo si blocca automaticamente dopo un periodo di 10 secondi di inattività. Si aprirà una finestra a scomparsa che rimarrà visualizzata fino a quando non viene toccato OK.

### Calibrare schermo

Potrebbe essere necessario calibrare lo schermo per adattarlo al proprio tocco.

Toccare per aprire una schermata e calibrare lo schermo tattile. Per eseguire la calibrazione, procedere secondo le istruzioni.

## IMPOSTAZIONI DI RICAMO



### Taglia-filo automatico selettivo per ricamo

Nelle Impostazioni di ricamo, il Taglia-filo automatico selettivo è attivo per default. I fili vengono tagliati automaticamente e il piedino si solleva alle modifiche di colore o al termine di un ricamo. Deselezionare la funzione per non eseguire alcun taglio automatico del filo.

### Taglio automatico saltapunti

Questa macchina dispone della funzione Taglio automatico saltapunti. Che consente di risparmiare tempo tagliando il filo al termine del ricamo. Il filo dell'ago sarà tagliato e tirato sul rovescio del tessuto all'avvio del ricamo dopo una modifica colore, al primo blocco colore, dopo i punti passo-passo e quando la macchina continua a ricamare dopo un punto saltato.

I fili vengono tagliati automaticamente ad esempio nelle seguenti situazioni:

- Il filo dell'ago viene tagliato automaticamente e il piedino si solleva alle modifiche di colore.
- Il filo della bobina e il filo dell'ago vengono tagliati e il piedino si solleva al termine del ricamo.
- Il filo dell'ago viene automaticamente tagliato all'inizio del punto saltato.
- Comandi del taglio nei disegni.

*Nota: Quando si comincia un nuovo ricamo o un nuovo blocco colore, mantenere l'estremità del filo in modo da poterla facilmente eliminare quando viene tagliata.*

*Nota: Se il ricamo dovrà essere visibile su ambo i lati, disattivare la funzione Taglio automatico saltapunti e tagliare i fili a mano.*

*Nota: Se i disegni sono molto vicini, ad esempio testi o sequenza di punti, disattivare il Taglio automatico saltapunti e tagliare i fili manualmente.*

### Selezione telaio

Sfiorare l'icona Selezione telaio e scegliere i telai disponibili. La prima volta che si carica un disegno, la macchina seleziona il telaio più adatto tra quelli specificati nella Selezione telaio.

*Nota: Nell'elenco dei telai si può notare che alcune dimensioni di telaio sono seguite da una lettera. Si tratta di telai speciali. Ad esempio, E significa telaio senza fine, ed M significa telaio metallico.*

### Altezza del piedino

È possibile regolare l'altezza del piedino in modalità Esecuzione ricamo durante l'utilizzo del piedino R SINGER®.

Alcuni ricami potrebbero accumularsi sotto al piedino. Se non c'è abbastanza spazio tra il piedino e il ricamo, il filo dell'ago formerà anelli sul rovescio del ricamo. Aumentare l'altezza del piedino a piccoli passi fino a quando il ricamo si sposta liberamente sotto al piedino.

## ICONE UTILIZZATE DI FREQUENTE

### Modifica ricamo

Nell'angolo in basso a sinistra della finestra Modifica ricamo è visibile l'icona GO! Sfiore l'icona per passare all'Esecuzione ricamo.



### Esecuzione ricamo

L'icona Ritorna è visibile nell'angolo in basso a sinistra della finestra della modalità Esecuzione ricamo. Se si sfiora questa icona, si ritorna a Modifica ricamo.



### OK

Conferma impostazioni o cambia e torna alla finestra precedente.



### Annulla

Annulla impostazioni e modifiche e torna alla finestra precedente.



### Sfiorare a lungo

Alcune icone hanno funzioni aggiuntive, contrassegnate da un triangolo nell'angolo inferiore destro. Per accedervi, sfiorare e tenere premuta l'icona per pochi secondi.





# 4

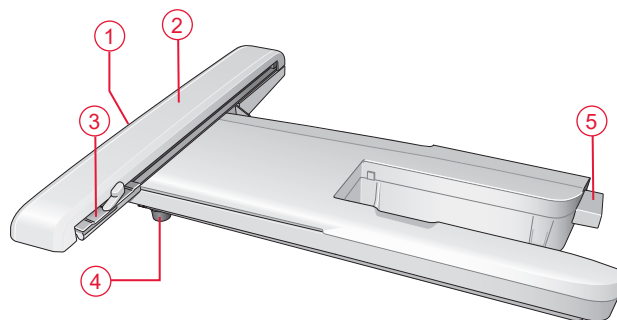
## IMPOSTAZIONE DEL RICAMO

*Questa sezione della Guida dell'utente ti aiuterà ad iniziare a ricamare.*

## PANORAMICA DELL'UNITÀ DI RICAMO

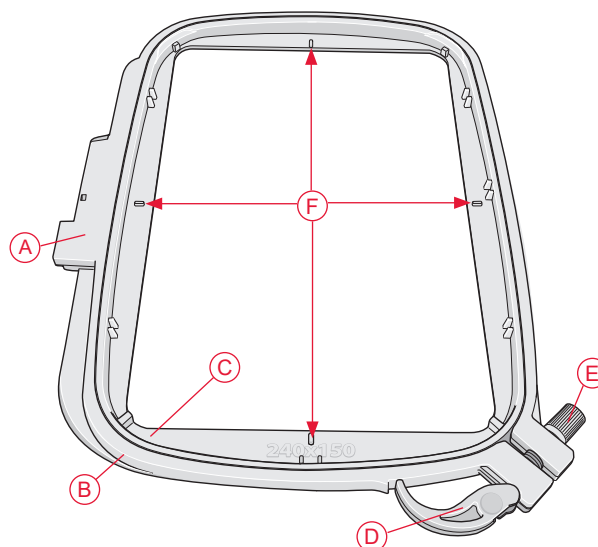
(Tipo BE19)

1. Tasto di sgancio dell'unità di ricamo (lato inferiore)
2. Braccio di ricamo
3. Attacco del telaio di ricamo
4. Piedini di regolazione altezza
5. Presa per unità di ricamo



## PANORAMICA DEL TELAIO DI RICAMO

- A Connettore del telaio per ricamo
- B Telaio esterno
- C Telaio interno
- D Rilascio rapido
- E Vite di fissaggio
- F Contrassegno di centro



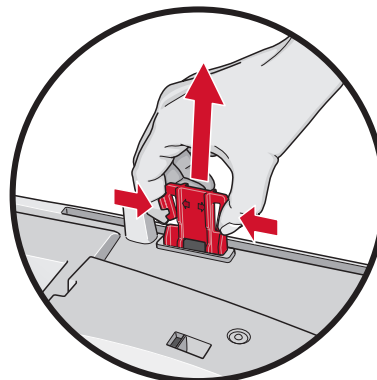
## DISEGNI INCORPORATI

Nella memoria della macchina sono inclusi circa 150 disegni e 1 font di ricamo in tre dimensioni.

## LIBRETTO DEI CAMPIONI SINGER® EM9305

Il libretto dei campioni SINGER® EM9305 si trova sulla pagina [www.singer.com](http://www.singer.com). Qui è possibile vedere tutti i disegni e i font incorporati nella macchina.

Accanto a ciascun disegno sono riportati il numero, il conteggio dei punti (numero di punti nel disegno) e la dimensione del disegno. Viene consigliato il colore del filo per ogni blocco di colore.



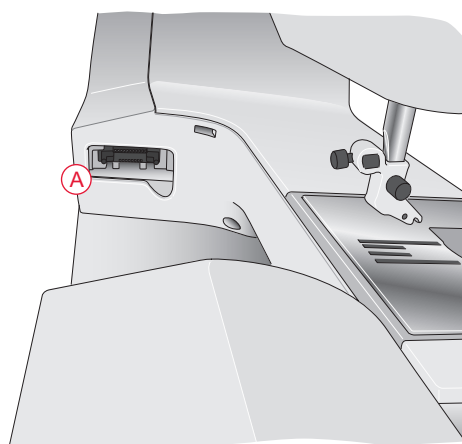
La prima volta che si estrae l'unità di ricamo dalla scatola, verificare che sia stato rimosso il sostegno dell'imballaggio al di sotto della stessa.

## COLLEGARE L'UNITÀ DI RICAMO

Dietro la macchina si trova una presa coperta (A). Fare scivolare l'unità di ricamo sul braccio libero della macchina fino a inserirla saldamente nella presa. Se occorre, usare il piedino di regolazione dell'altezza in modo da allineare macchina e unità di ricamo. Se la macchina è spenta, accenderla.

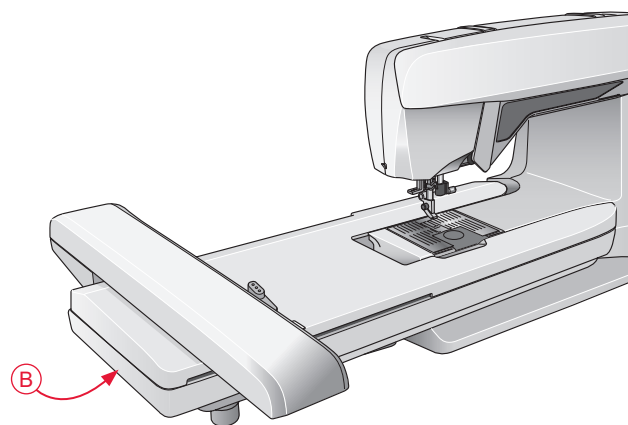
*Nota: Se si rimuove l'unità di ricamo in modalità ricamo, un messaggio popup avvisa di liberare il braccio di ricamo e rimuovere il telaio prima della calibrazione. Sforare OK. La macchina si calibra e il braccio di ricamo si sposta nella posizione di partenza.*

*Nota: NON calibrare la macchina con il telaio di ricamo montato per evitare di danneggiare ago, piedino, telaio e/o unità di ricamo. Assicurarsi di sgomberare la zona circostante la macchina prima di eseguire la calibrazione, per evitare che il braccio di ricamo colpisca qualcosa durante l'operazione.*



## RIMOZIONE DELL'UNITÀ DI RICAMO

1. Per conservare l'unità di ricamo dopo l'uso, spostare il braccio di ricamo nella posizione di imballaggio selezionandola sullo schermo in Esecuzione ricamo.
2. Premere il tasto a sinistra, sotto l'unità di ricamo (B), e far scivolare l'unità a sinistra e rimuoverla.



## INNESTO DEL PIEDINO PER RICAMO R

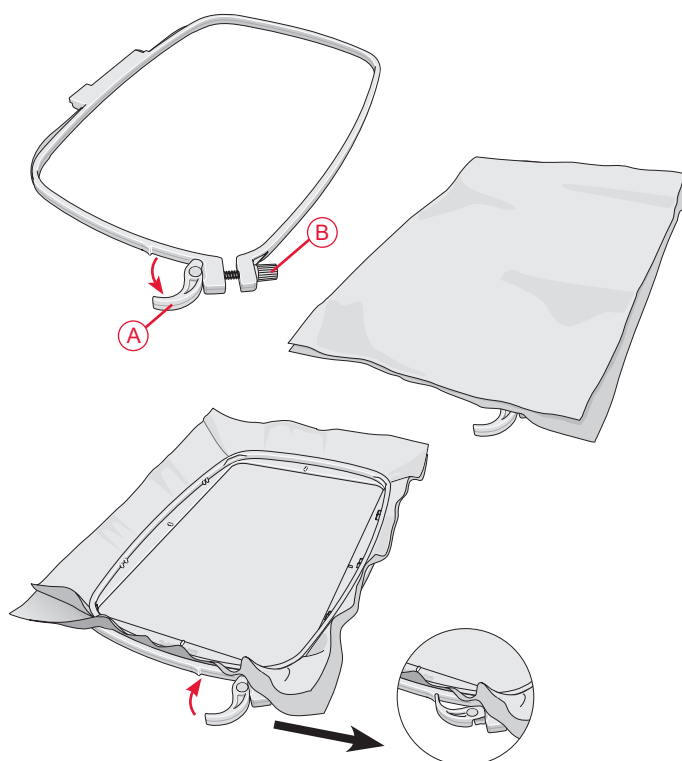
Per ricamare utilizzare il piedino per ricamo R SINGER®. Consultare page 2:8 per istruzioni sulle modalità di sostituzione del piedino.

## INTELAIATURA DEL TESSUTO

Per ottenere ricami ottimali, collocare uno strato di stabilizzatore sotto al tessuto. Intelaiando tessuto e stabilizzatore verificare che siano intelaiati saldamente e in maniera uniforme.

1. Aprire il rilascio rapido (A) sul telaio esterno ed allentare la vite (B). Rimuovere il telaio interno. Collocare il telaio esterno su una superficie stabile e piatta con la vite in basso a destra. Al centro del bordo inferiore del telaio è visibile una freccetta che andrà ad allinearsi con una freccetta analoga sul telaio interno.
2. Collocare lo stabilizzatore e il tessuto, con il dritto rivolto verso l'alto, sopra il telaio esterno. Collocare il telaio interno sopra il tessuto con la freccetta sul bordo inferiore. È possibile visualizzare la dimensione del telaio sulla parte bassa del telaio interno, se è stato innestato correttamente.
3. Inserire con decisione il telaio interno in quello esterno.
4. Chiudere lo sgancio rapido (A). Regolare la pressione del telaio esterno girando la vite di fissaggio (B). Per ottenere risultati ottimali, il tessuto deve essere teso nel telaio.

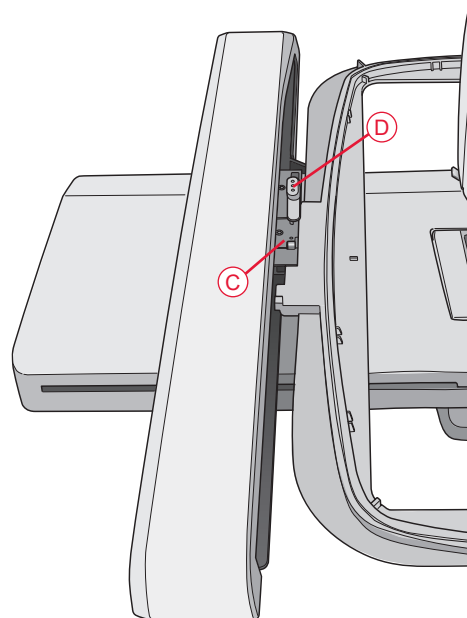
*Nota: Se si ricamano altri disegni sullo stesso tessuto, aprire lo sgancio rapido, spostare il telaio alla nuova posizione sul tessuto e chiudere lo sgancio rapido. Se si cambia il tipo di tessuto, potrebbe essere necessario regolare la pressione utilizzando la vite di ritenzione. Non forzare lo sgancio rapido.*



## INSERIMENTO/RIMOZIONE DEL TELAIO

Fare scivolare il connettore del telaio nell'attacco del telaio (C), con un movimento avanti-indietro, finché non scatta in posizione.

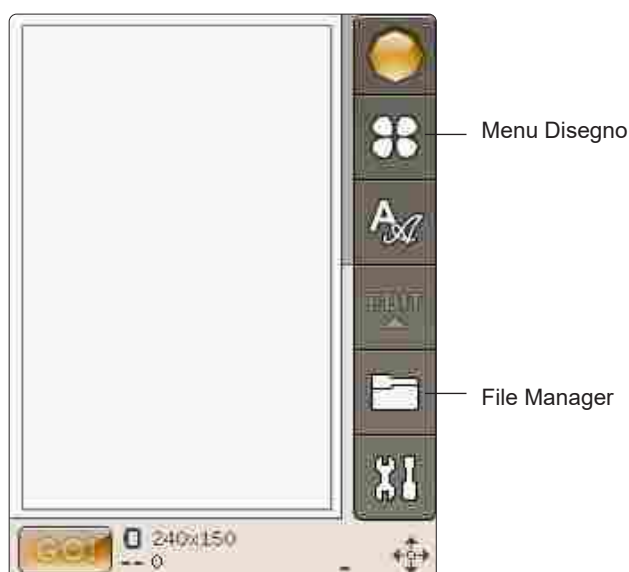
Per togliere il telaio dal braccio di ricamo, premere il tasto di colore grigio (D) sull'attacco del telaio e far scivolare il telaio verso di sé.





## INTRODUZIONE AL RICAMO

1. Fissare l'unità di ricamo e il piedino per ricamo, inserire una bobina con filo apposito.
2. Sfiore il menu Start per aprire la barra degli strumenti. Aprire il menu Disegno o il File Manager sulla barra degli strumenti e sfiorare il disegno, che sarà caricato in Modifica ricamo.



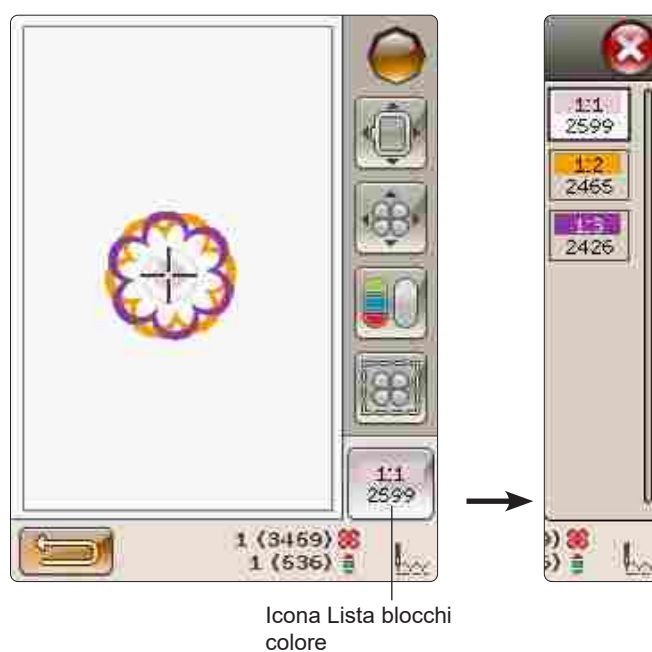
3. Quando tutto è pronto per ricamare, passare da Modifica ricamo a Esecuzione ricamo sfiorando l'icona GO! sulla barra degli strumenti.
4. Se l'unità di ricamo non è ancora stata calibrata, un messaggio popup chiederà di estrarre il telaio e liberare l'area della macchina per calibrare il braccio di ricamo. Sarà richiesto di inserire il corretto piedino di ricamo. Sfiore OK o annullare a seconda che si desideri effettuare la calibrazione o meno. La macchina si calibra e il braccio di ricamo si sposta nella posizione di imballaggio.

*Nota: NON calibrare la macchina con il telaio di ricamo montato per evitare di danneggiare ago, piedino, telaio e/o unità di ricamo. Assicurarsi di sgomberare la zona circostante la macchina prima di eseguire la calibrazione, per evitare che il braccio di ricamo colpisca qualcosa durante l'operazione.*



5. Intelaiare un tessuto e fare scivolare il telaio sul braccio di ricamo.
6. Infilare il filo nella macchina usando il primo colore nella Lista blocchi colore.

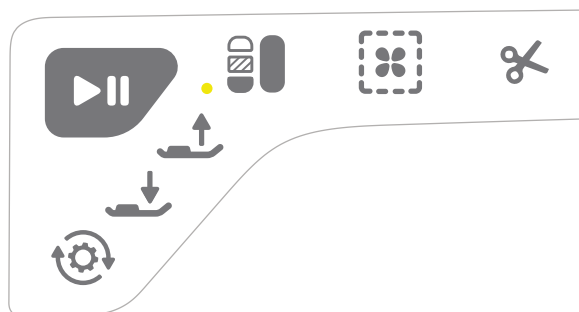
*Nota: Sfiore l'icona lista blocco colori per visualizzare tutti i blocchi colori nel proprio ricamo.*



Icona Lista blocchi colore

6. Lasciare intorno alla macchina spazio sufficiente per il movimento del braccio di ricamo e del telaio. Tenere il filo dell'ago e sfiorare il tasto start/stop. La macchina inizia a ricamare.

*Nota: Questa macchina dispone della funzione Taglio automatico saltapunti. Quando la funzione è attiva, la macchina taglia il filo dei punti saltati e ne tira il capo sul rovescio del tessuto. Questa funzione è attiva per impostazione predefinita. Per disattivarla, aprire il menu IMPOSTAZIONI, Impostazioni cucito e deselezionare Taglio automatico punti saltati. Per ulteriori informazioni sul taglio dei punti saltati vedere "Automatic Jump Stitch Trim" on page 3:6.*



Se non è azionato Taglio automatico saltapunti la macchina si ferma dopo avere completato alcuni punti. Sullo schermo viene visualizzato un messaggio popup che chiede di tagliare il filo. Tagliare il filo e premere il tasto Avvio/Arresto per continuare a ricamare.

7. Completato il primo colore, la macchina taglia il filo superiore e si arresta. Viene visualizzato un messaggio popup che chiede di cambiare colore. Infilare la macchina con il colore successivo e continuare a ricamare premendo Avvio/Arresto. Mantenere il capo del filo. La macchina taglia il filo superiore e si potrà tirarla.

Alla fine di ogni blocco di colore, il filo viene fermato e il filo dell'ago viene tagliato.

8. Completato il ricamo, la macchina taglia il filo dell'ago e della bobina e si arresta. L'ago e il piedino si sollevano automaticamente per consentire di rimuovere agevolmente il telaio.

Un messaggio popup e un segnale acustico informano che il ricamo è terminato. Sfiare OK per mantenere il disegno caricato e restare in modo Esecuzione ricamo.



# 5 MODIFICA RICAMO

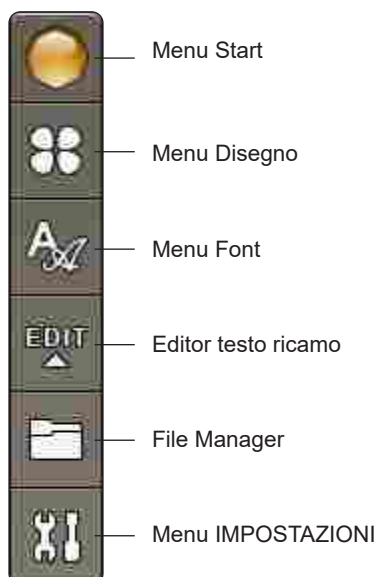
*In questa sezione approfondiremo la conoscenza della  
modifica dei disegni prima di ricamarli.*

## VISTA MODIFICA RICAMO

Nel modo Modifica ricamo è possibile regolare, combinare, salvare ed eliminare i disegni. Per modificare i disegni non occorre che l'unità di ricamo sia collegata alla macchina.

### MENU START

Sfiorare il menu Start per aprire la barra degli strumenti. Dalla barra degli strumenti è possibile caricare un disegno, un font, raggiungere l'Editor Testo ricamo, accedere File Manager e eseguire modifiche nel menu IMPOSTAZIONI.



### CARICAMENTO DI UN DISEGNO

Caricare un disegno sfiorando l'icona del menu Disegno sulla barra degli strumenti. Si aprirà una finestra che mostra tutti i disegni incorporati. Per caricare un disegno, è sufficiente sfiorarlo sullo schermo e sarà caricato in Modifica ricamo.



### CARICAMENTO DI UN FONT

Caricare un font selezionando il Menu font dalla barra degli strumenti e sfiorare il font desiderato sullo schermo. Si aprirà una finestra nella quale sarà possibile scrivere il testo. Scrivere il testo e sfiorare OK per caricare il testo in Modifica ricamo.



### CARICARE DA USB O DA I MIEI FILE

È anche possibile caricare un disegno o un font dal un Dispositivo USB o I miei file. Sfiore l'icona File Manager sulla barra degli strumenti e selezionare USB o I miei file per caricare un disegno.



## EDITOR TESTO RICAMO

Se si sfiora l'icona Modifica testo ricamo, si apre una finestra in cui è possibile modificare un testo di ricamo creato. È possibile inserire o cancellare lettere o sostituire font.



### Uso dell'Editor

Usare lo stilo e sfiorare le lettere che si desidera aggiungere al testo. Il testo compare nell'area di testo con il cursore sulla lettera attiva. Utilizzare le frecce situate sotto la schermata per andare avanti e indietro.

### Modificare font o dimensioni del font

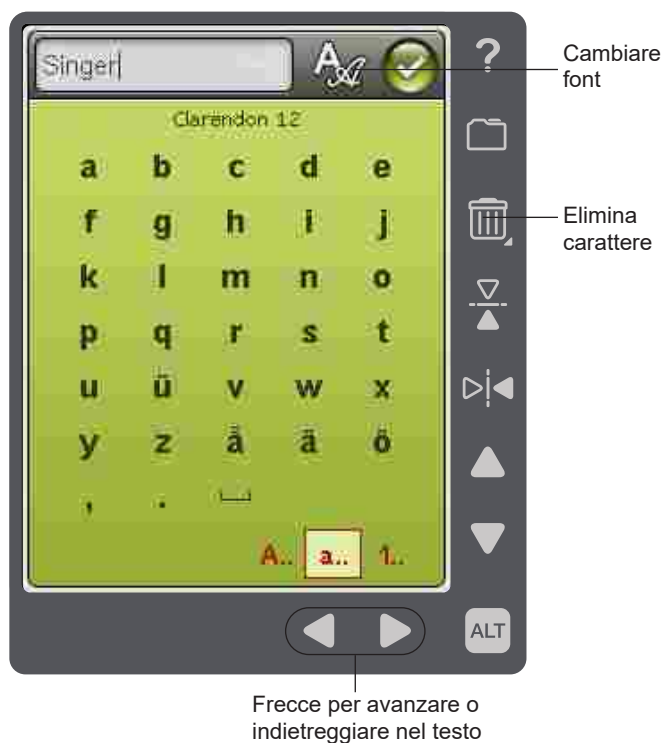
È possibile modificare font e dimensioni del testo sfiorando l'icona Modificare font. Selezionare un font/una dimensione di font diversi: l'intero testo scritto cambia in base alla nuova selezione.

### Aggiungere una lettera nel testo

Usare le frecce per spostare il cursore nel punto in cui si desidera aggiungere una lettera. Sfiore la lettera che sarà inserita nella posizione del cursore.

### Eliminare una lettera

Per cancellare una lettera, posizionare il cursore dopo la lettera da cancellare. Sfiore Cancella. Se si desidera cancellare tutto il testo scritto, premere a lungo l'icona Cancella.



## ICONE DELLO SCHERMO INTERATTIVO A COLORI

Scorri disegni e I miei telai sono sempre disponibili mentre la parte inferiore della finestra può modificarsi secondo la selezione di posizione, scala, rotazione o ingrandimento/panoramica.

### Scorri disegni

Ogni volta che si sfiora l'icona Scorri disegni, si seleziona il disegno successivo in base all'ordine di caricamento.

Per selezionare tutti i disegni, toccare e tenere premuta l'icona Scorri disegni. Deselezionare i disegni sfiorando all'esterno dall'area del disegno nel campo di ricamo.

*Nota: per modificare un disegno nel campo di ricamo, selezionarlo per renderlo attivo.*

### I miei telai

Per selezionare la dimensione del telaio corretta, sfiorare l'icona I miei telai. Compare un popup contenente le scelte del telaio, incluso i telai che è possibile acquistare presso il proprio rivenditore SINGER® autorizzato. Dopo aver selezionato la dimensione del telaio, il pop-up si chiude automaticamente.

Sotto il campo di ricamo è possibile visualizzare la dimensione selezionata.

*Nota: Se sono stati selezionati i telai posseduti in I miei telai nel menu Impostazioni tali telai saranno i primi nella lista I miei telai in Modifica ricamo.*

## ALT

Le informazioni nella parte bassa dello schermo sono diverse in funzione del punto selezionato. Sfiore l'icona ALT e sarà visualizzato un pop-up per selezionare se posizionare, scalare, ruotare o ingrandire/panoramica.

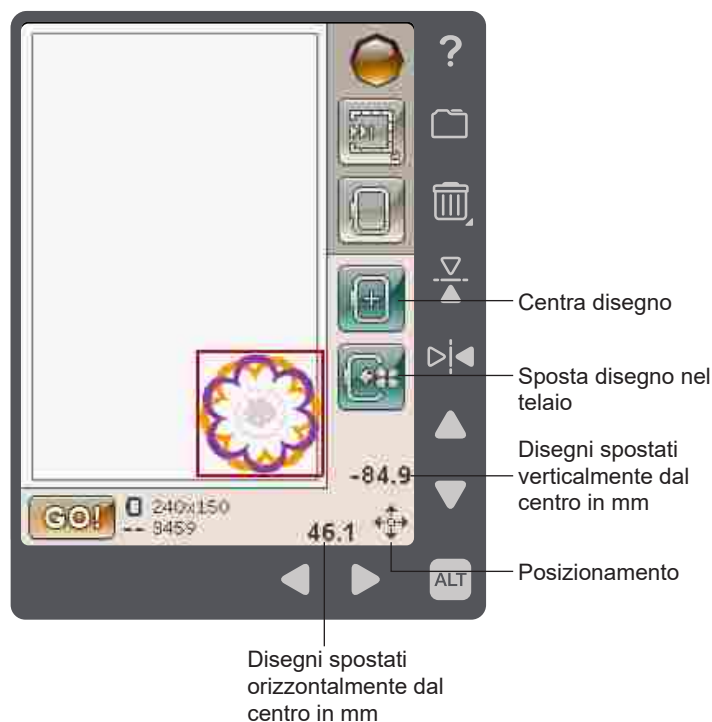
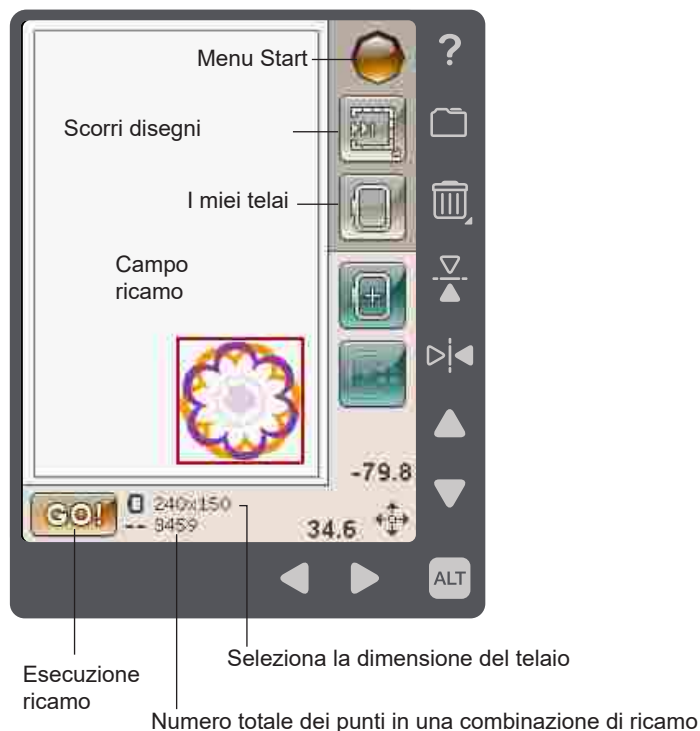
## POSIZIONAMENTO

Quando è attivo Posizionamento, è possibile spostare i disegni selezionati ovunque nel campo di ricamo. Utilizzare le frecce o lo stilo per spostare il disegno. I numeri sopra/accanto alle frecce mostrano, in millimetri, la posizione orizzontale e verticale attuale dei disegni rispetto al centro del telaio.

Sfiore l'icona Centra disegno per spostare i disegni al centro del telaio.

### Sposta disegno nel telaio

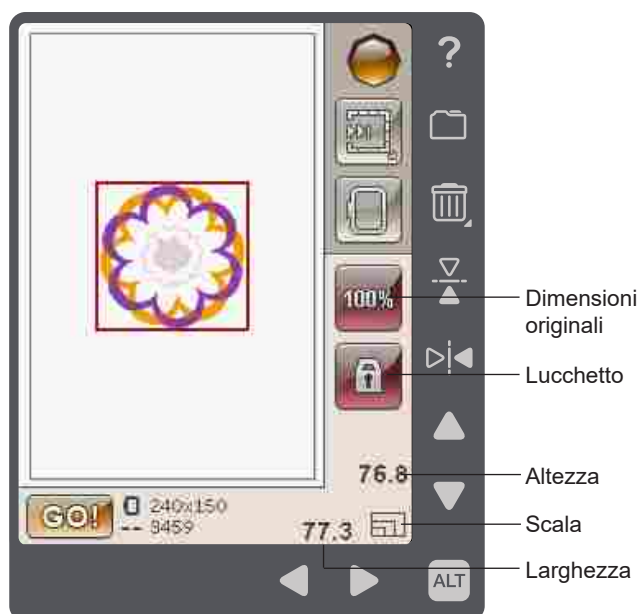
Sfiore Sposta disegno nel telaio per spostare nell'area del telaio qualsiasi disegno che si trovi al di fuori. Il disegno viene posizionato sul bordo più esterno del telaio nella direzione selezionata.



## SCALA

Quando la funzione Scala è attiva, è possibile ingrandire o ridurre il disegno o un gruppo di disegni selezionati. Per impostazione predefinita, le proporzioni sono bloccate. Questo è indicato da un lucchetto chiuso nell'icona centrale del volantino. Per sbloccare, è sufficiente sfiorare il lucchetto. A questo punto, è possibile modificare altezza e larghezza singolarmente.

Sfiora e trascina sullo schermo per modificare la dimensione. Se si sposta lo stilo sullo schermo verso il centro dei disegni selezionati, le dimensioni diminuiscono. Se si sposta lo stilo sullo schermo dal centro dei disegni selezionati, le dimensioni aumentano. Utilizzare le frecce per regolare con precisione. Sfiore l'icona Dimensioni originali per riportare il disegno alle dimensioni originali.

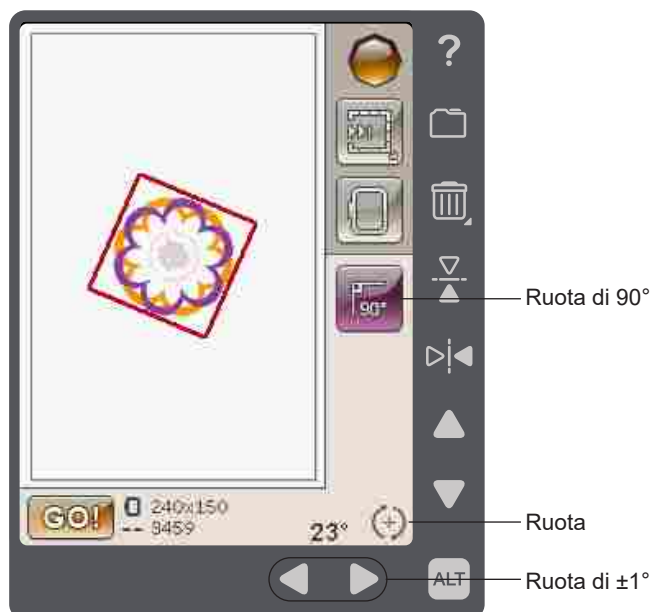


## RUOTA

Quando la funzione Ruota è attiva, i disegni selezionati saranno ruotati attorno al loro punto centrale.

Usare le frecce destra e sinistra nella rotella per ruotare i disegni con incrementi di un grado. Ogni volta che si sfiora l'icona Ruota di 90° i disegni ruotano di 90 gradi in senso orario.

Sopra le frecce destra/sinistra, sono visualizzati i gradi di rotazione dei disegni rispetto alla posizione originale. È anche possibile ruotare il disegno utilizzando lo stilo.



## OPZIONI INGRANDIM./PANORAMICA

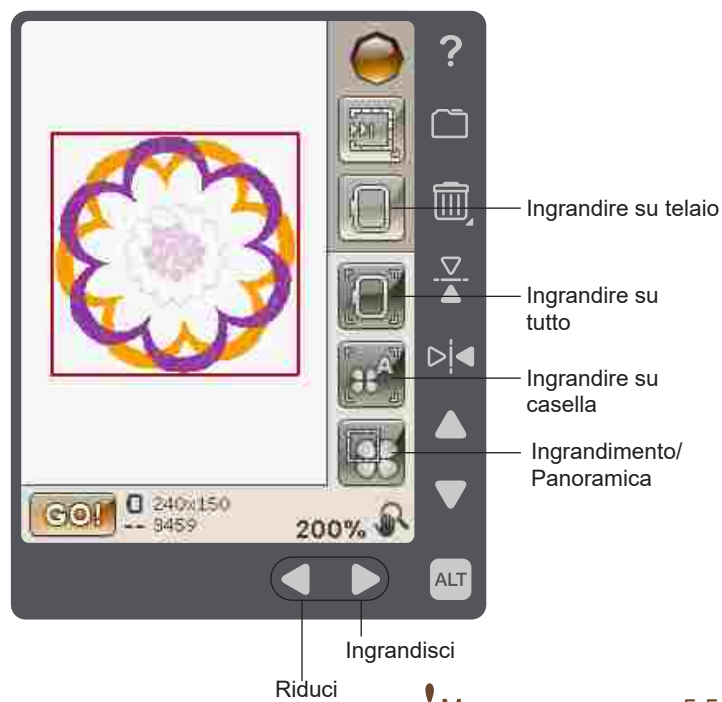
Quando questa opzione è attiva, è possibile eseguire una panoramica del campo di ricamo nella vista ingrandita, sfiorando e trascinando il campo di ricamo con lo stilo.

Usare le frecce destra/sinistra per ingrandire o ridurre nel campo di ricamo.

Ingrandire su telaio regola il campo da ricamo in base al telaio selezionato.

Ingrandire su tutto mostra tutti i disegni inclusi nella combinazione di ricamo.

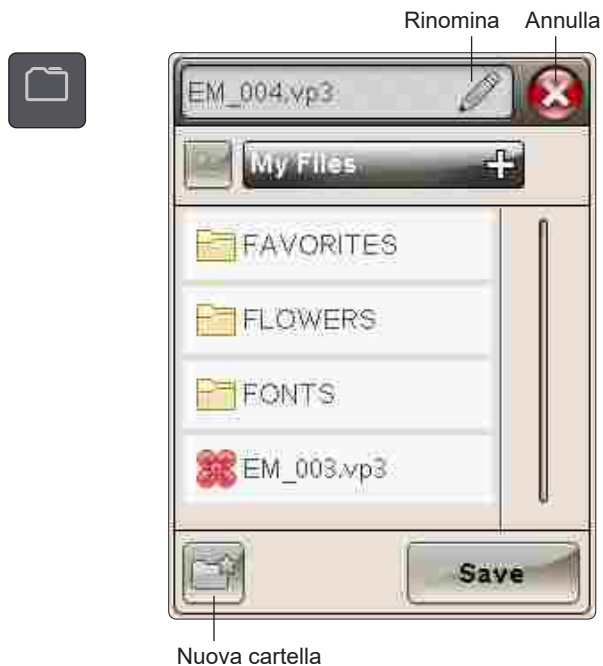
Ingrandire su casella serve a ingrandire un'area specifica. Sfiore e trascinare lo stilo nel campo di ricamo sullo schermo per creare una casella. Lo schermo si ingrandisce per visualizzare quella specifica area.



## SALVA IN I MIEI FILE

Sfiorare l'icona Salva in I miei file per aprire una finestra di dialogo di salvataggio del disegno corrente. Si aprirà una nuova finestra per selezionare la posizione di salvataggio. È possibile salvare nei File personali o su un Dispositivo USB. È anche possibile creare cartelle per organizzare i disegni.

Per modificare il nome del disegno, sfiorare l'icona Rinomina e modificare. Sfiorare Salva per confermare. Se si desidera interrompere il salvataggio, sfiorare Annulla e si tornerà a Modifica ricamo.



## ELIMINA

Quando si tocca Elimina in modo Modifica ricamo, il disegno selezionato sarà rimosso dal campo di ricamo.

Premere l'icona Elimina per eliminare tutti i disegni del campo di ricamo. Sarà visualizzato un messaggio popup che chiede se si desidera eliminare tutti i disegni.



## SPECCHIATURA DELLE IMMAGINI IN ORIZZONTALE E IN VERTICALE

Per specchiare in verticale, sfiorare la relativa icona. Per specchiare un disegno in orizzontale, sfiorare la relativa icona.



## GO!

Una volta modificati i disegni, se si desidera eseguirli, collegare l'unità di ricamo. Innestare il telaio, infilare la macchina e sfiorare GO! nell'angolo in basso a sinistra per entrare in modalità Esecuzione ricamo e avviare il ricamo.

*Nota: Se l'unità di ricamo non è stata calibrata in precedenza si calibrerà quando si entra in Esecuzione ricamo. Un pop-up ti informerà. Vedi "Embroidery Unit Calibration" on page 6:8.*





## MESSAGGI POP-UP IN MODIFICA RICAMO

### La combinazione di ricami è troppo complessa

Questo messaggio pop-up compare per uno dei seguenti motivi:

- La combinazione di disegni contiene troppi blocchi di colore.
- La combinazione contiene troppi disegni.

### Togli il telaio

Questo popup compare quando è stata selezionata una funzione che forza l'unità di ricamo oltre i limiti del telaio montato.

Perché il braccio di ricamo possa spostarsi liberamente, levare il telaio e poi sfiorare OK. Per annullare la funzione sfiorare Annulla.





# 6

## ESECUZIONE RICAMO

*Questa sezione aiuterà a cominciare a ricamare.*

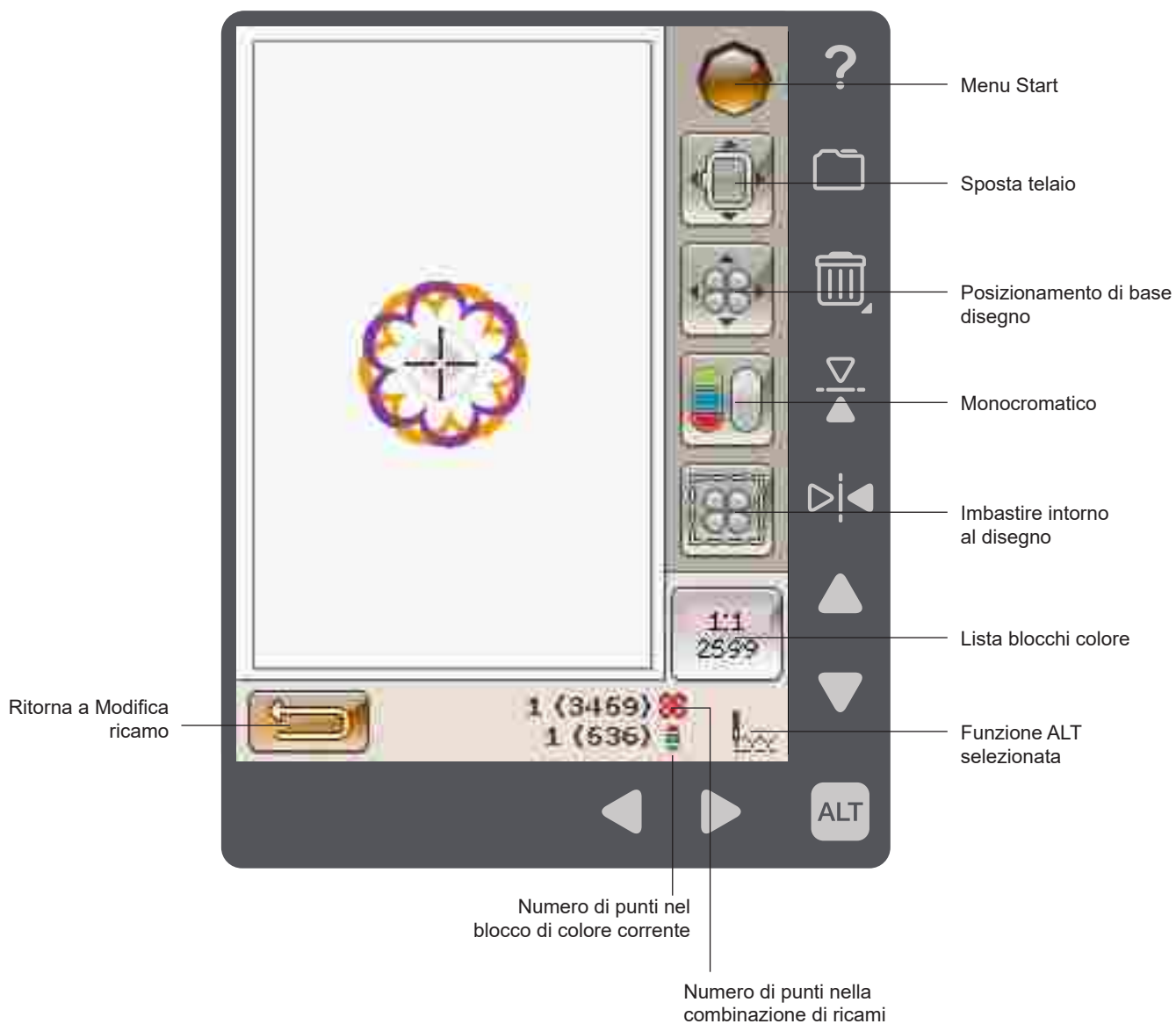


## ACCESSO IN ESECUZIONE RICAMO

Per ricamare il disegno, accedere a Esecuzione ricamo, toccando l'icona GO nell'angolo in basso a sinistra della finestra Modifica ricamo. L'unità di ricamo deve essere collegata quando la macchina entra in Esecuzione ricamo.

*Nota: Se l'unità di ricamo non è stata calibrata in precedenza si calibrerà quando si entra in Esecuzione ricamo. Un pop-up ti informerà. Vedi "Embroidery Unit Calibration" on page 6:8.*

## ESECUZIONE RICAMO - PANORAMICA DELLE ICONE



## MENU START

Sfiorare il menu Start per aprire la barra degli strumenti. Dalla barra degli strumenti nella modalità esecuzione è possibile eseguire modifiche nel menu IMPOSTAZIONI.



## SPOSTA TELAIO

Usare le funzioni di spostamento del telaio per cambiare la posizione del braccio e del telaio di ricamo.

### Posizione attuale punto

Quando si desidera tornare nella posizione del punto attuale e iniziare a ricamare nuovamente nel punto in cui il ricamo era stato interrotto, sfiorare l'icona Posizione attuale punto. Inoltre, è possibile premere una volta il pulsante Start/Stop per tornare al punto attuale e iniziare a ricamare.

### Posizione di imballo

Completato il ricamo, togliere il telaio e selezionare Posizione di imballo. Il braccio di ricamo sarà posizionato automaticamente nella posizione corretta per riporlo.

*Nota: Per evitare danni, è importante smontare il telaio prima di selezionare Posizione di imballo.*

### Posizione bobina

Per facilitare le operazioni di sostituzione della bobina, sfiorare Posizione bobina. Il telaio si sposta indietro, consentendo l'apertura del copri-bobina e la sostituzione della bobina.

### Posizione di taglio

La Posizione di taglio sposta il telaio verso l'operatrice, facilitando il taglio dei punti saltati e del tessuto per l'esecuzione di tecniche speciali.

*Nota: Per spostare il telaio in posizione di taglio è possibile anche utilizzare il tasto Posizione di taglio.*

### Posizione centrale

Usare la Posizione centrale se si desidera controllare il punto in cui sarà collocata la posizione centrale del telaio.



## POSIZIONAMENTO DI BASE DISEGNO

Il Posizionamento di base disegno consente di collocare un disegno in un punto specifico sul tessuto. Si usa inoltre quando si desidera ricamare un disegno accanto a un ricamo precedente.

Ulteriori informazioni sull'uso di Posizionamento preciso di base sono disponibili a page 6:6.

## MONOCROMATICO

Per attivare il ricamo monocromatico, sfiorare l'icona. Tutti i disegni compaiono in grigio e la macchina non si ferma per i cambi di colore. Per disattivare il ricamo monocromatico, sfiorare nuovamente l'icona.

*Nota: se nel menu IMPOSTAZIONI è stato selezionato Taglio automatico saltapunti, l'impostazione rimane attiva tra i blocchi di colore.*

*Nota: È anche possibile premere il pulsante Monocromatico sulla macchina per attivare o disattivare la relativa funzione.*

## IMBASTITURA

L'imbastitura consente di fissare il tessuto a uno stabilizzatore intelaiato. È particolarmente utile quando il tessuto da ricamare non può essere intelaiato. Inoltre serve da supporto per i tessuti elastici.

Se si seleziona Imbastitura, la macchina aggiungerà un punto di imbastitura intorno al disegno, contornando sulla stoffa l'area in cui sarà posizionato il disegno.

*Nota: Non è possibile aprire la lista colore se si imbastisce intorno al disegno.*

*Nota: È anche possibile premere il pulsante Imbastitura sulla macchina per attivare o disattivare la relativa funzione.*

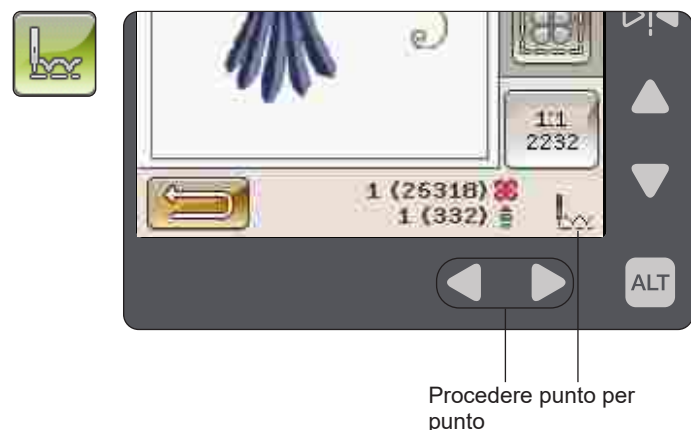
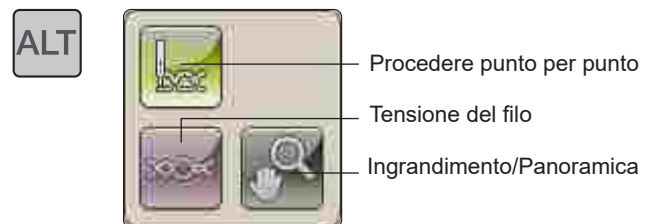
## ALT IN MODALITÀ ESECUZIONE

Sfiorando l'icona ALT in Esecuzione ricamo si presentano tre diverse opzioni: Punto per punto, Tensione filo e Ingrandimento/Panoramica.

La funzione ALT selezionata viene indicata da un'icona nell'angolo in basso a destra dello schermo.

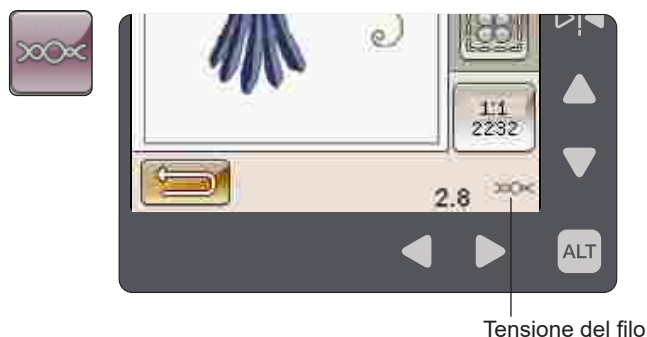
## CONTROLLO PUNTO PER PUNTO

Sfiorare le frecce destra/sinistra per spostarsi in avanti e indietro nel disegno. Usare la freccia sinistra spostarsi all'indietro di pochi punti se il filo dell'ago si rompe o finisce. Sfiorare e tenere premuto per spostarsi rapidamente tra i punti. Il cursore sullo schermo segue i punti nel campo di ricamo.



## TENSIONE DEL FILO

Quando si ricama con filo o tessuto speciali, può essere necessario regolare la tensione del filo per ottenere un risultato ottimale. La tensione del filo può essere regolata utilizzando le frecce sotto al relativo controllo.



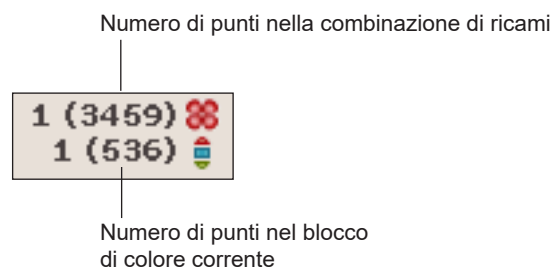
## INGRANDIMENTO/PANORAMICA

Sfiorare Ingrandimento/Panoramica per far comparire l'icona Ingrandire su telaio. La panoramica è sempre attiva. (Per ulteriori opzioni di ingrandimento, consultare page 6:7).



## NUMERO DI PUNTI NELLA COMBINAZIONE DI RICAMI

La posizione del punto attuale nel disegno o nella combinazione è visualizzata accanto all'icona a forma di fiore. Il numero in parentesi è il numero totale di punti del disegno o della combinazione.



## NUMERO DI PUNTI NEL BLOCCO DI COLORE CORRENTE

La posizione del punto attuale nel blocco colore corrente è visualizzata accanto all'icona del blocco di colore corrente. Il numero tra parentesi è il numero totale di punti nel blocco di colore corrente.

## LISTA BLOCCHI COLORE

Sfiorare l'icona lista blocco colori per visualizzare tutti i colori nel proprio disegno. Tutti i colori nei disegni caricati sono mostrati nell'ordine in cui saranno ricamati. Per ogni colore elencato sono visualizzati il relativo ordine e numero. Usare la barra di scorrimento o le frecce verso destra per vedere tutti i colori della lista.

Il fabbricante del filo sarà visualizzato utilizzando la Guida rapida su un blocco di colore.

*Esempio: 1:2, 2261 significa che il colore del secondo filato nel primo disegno caricato è il numero colore 2261.*

## RITORNA A MODIFICA RICAMO

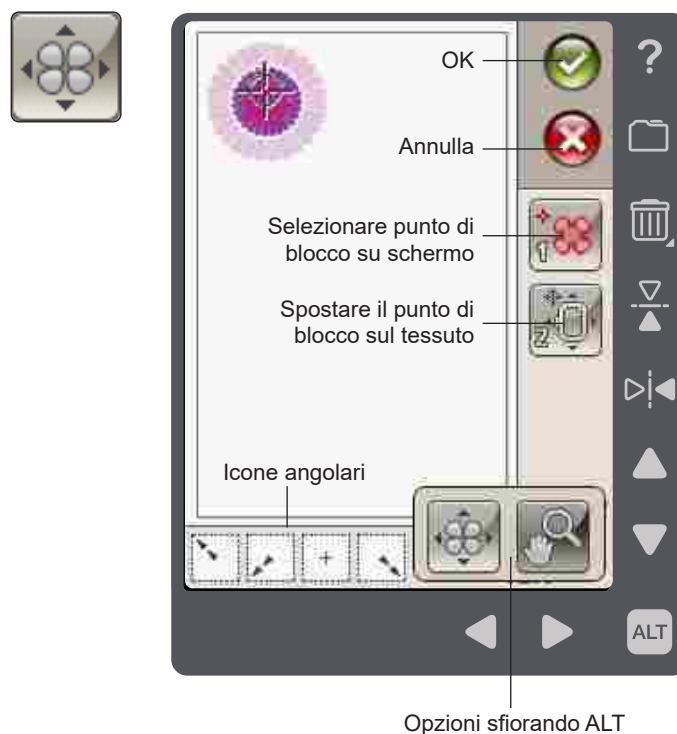
Sfiorare questa icona per tornare a Modifica ricamo se si desidera regolare i propri disegni. Viene visualizzato un messaggio popup che richiede se si desidera ritornare in Modifica ricamo e perdere così le eventuali modifiche apportate in Esecuzione ricamo.



## POSIZIONAMENTO DI BASE DISEGNO

Il Posizionamento di base disegno consente di collocare un disegno in un punto specifico sul tessuto. Si usa inoltre quando si desidera collegare un disegno accanto a un ricamo precedente.

Toccando ALT in questa vista dà accesso ad altre icone di Opzioni di ingrandim./panoramica, vedi page 6:7.



## COME UTILIZZARE POSIZIONAMENTO PRECISO DI BASE

### Per selezionare un punto di blocco sullo schermo (1)

Il primo passo è la selezione di un punto di blocco (1). Un punto di blocco è un punto del disegno che si desidera posizionare in un punto specifico del tessuto. È anche possibile utilizzare questo punto per connettere il disegno a un altro disegno già ricamato.

Collocare il cursore rosso dove si desidera posizionare il punto di blocco nel ricamo. Se si desidera impostare il punto di blocco in un angolo, utilizzare le icone angolari. Usare Ingrandire su cursore (vedi page 6:7) per posizionare quest'ultimo esattamente dove lo si desidera.

*Nota: Più si ingrandisce più sarà facile posizionare il punto di blocco esattamente nella posizione desiderata.*

### Spostare il punto di blocco sul tessuto (2)

Al passo 2 si osserverà il tessuto nel telaio. Sfiando le frecce sarà possibile spostare il telaio. Utilizzare lo stilo sullo schermo o le frecce per spostare il telaio fino a che l'ago si trovi esattamente ove si desidera che si trovi il punto di blocco sul tessuto. Controllare la posizione abbassando l'ago con il volantino.

La posizione dell'ago mostra la posizione in cui sarà collocato il punto di blocco sul tessuto.

*Nota: Il punto di blocco non è il punto di inizio del ricamo, ma solo un punto di riferimento per il posizionamento.*

*Nota: Per evitare danni all'ago e alla stoffa, verificare che l'ago sia al di sopra della stoffa.*





## ICONE ANGOLARI

Usare le icone angolari per impostare il punto di connessione per il posizionamento preciso in un angolo o al centro del disegno. Si tratta del modo più facile e preciso, poiché il punto di blocco sarà collocato automaticamente ed esattamente nell'angolo.

È possibile utilizzare le icone angolari anche nella selezione del punto di blocco. Quando si sfiora una delle icone, il punto selezionato viene impostato automaticamente nella posizione corrispondente, cioè in un angolo o al centro del ricamo.

Ad es., quando si sceglie l'icona angolare superiore sinistra, il punto di blocco viene impostato nell'angolo superiore sinistro nella linea esterna dei disegni. Dopo di ciò, è possibile continuare ed effettuare le regolazioni sul punto di blocco.

## Traccia il campo disegno

Le icone angolari possono essere usate per tracciare il campo del disegno sfiorando ciascuna delle quattro icone angolari a turno. È possibile ritrovare il centro del disegno sfiorando l'icona di centraggio.



Icone angolari

## OPZIONI INGRANDIM./PANORAMICA

È possibile utilizzare le Opzioni di ingrandim./panoramica per situare il disegno esattamente dove si desidera. Regolare con precisione la posizione con le frecce dello schermo.

Per accedere alle icone delle Opzioni ingrandim./panoramica dalla vista Posizionamento di base disegno, sfiorare ALT e selezionare Opzioni di ingrandim./panoramica. Ora è possibile scegliere tra quattro diverse opzioni di ingrandimento.

- Ingrandire su cursore - Sfiore per ingrandire alla posizione del cursore il più possibile. È possibile posizionare il punto di blocco e di coincidenza esattamente ove desiderato.
- Ingrandire su telaio - Sfiore per regolare il campo da ricamo in base al telaio selezionato.
- Ingrandire su tutto - Sfiore per mostrare tutti i disegni inclusi nella combinazione di ricamo.
- Ingrandire su casella – Usare per ingrandire un'area specifica. Sfiore e trascinare lo stilo nel campo di ricamo sullo schermo per creare una casella. Lo schermo si ingrandisce per visualizzare quella specifica area.

Per tornare alla vista Posizionamento di base disegno, sfiorare ALT e selezionare Opzioni di posizionamento del disegno.

*Nota: Utilizzando la funzione Ingrandire su casella, la funzione panoramica non è attiva.*



Opzioni ingrandim./panoramica

Opzione di posizionamento disegno



Ingrandire su cursore

Ingrandire su telaio

Ingrandire su tutto

Ingrandire su casella



## MESSAGGI POP-UP IN ESECUZIONE RICAMO

### Calibrazione dell'unità di ricamo

Quando si entra in modalità Esecuzione ricamo toccando Go! o quando si collega l'unità di ricamo in modalità Esecuzione, un messaggio pop-up chiederà di far scorrere il telaio e liberare l'area della macchina per calibrare il braccio di ricamo. Sarà richiesto di inserire il corretto piedino di ricamo. Se la macchina è già calibrata, il pop-up non verrà visualizzato.

*Nota: NON calibrare la macchina con il telaio di ricamo montato per evitare di danneggiare ago, piedino, telaio e/o unità di ricamo. Assicurarsi di sgomberare la zona circostante la macchina prima di eseguire la calibrazione, per evitare che il braccio di ricamo colpisca qualcosa durante l'operazione.*

### Montaggio del telaio corretto

Se le dimensioni del telaio montato sulla macchina non coincidono con quelle visualizzate sullo schermo, la macchina non ricama. Occorre sostituire il telaio con uno delle dimensioni visualizzate nel popup o cambiare l'impostazione del telaio.

Per modificare le impostazioni del telaio, ritornare a Modifica ricamo e sfiorare l'icona I miei telai.



Icona I miei telai

### Tagliare capo del filo

Se nel menu IMPOSTAZIONI l'opzione Taglio automatico saltapunti è deselezionata, il capo del filo non viene tagliato automaticamente. Quando si avvia un nuovo ricamo o si cambia il filo, la macchina ricama alcuni punti e poi si ferma. A questo punto viene visualizzato un messaggio pop-up che chiede di tagliare il filo.

Per farlo, tenere premuta l'estremità del filo, premere il pulsante Taglia-filo selettivo sulla macchina per tagliare il filo e rimuovere l'estremità del filo che è stato tagliato.

*Nota: Se nel menu IMPOSTAZIONI è selezionato Taglio automatico saltapunti, il capo del filo viene tagliato automaticamente. È sufficiente eliminare il segmento di filo tagliato.*



Tasto Taglia-filo selettivo

### Bobina vuota, passare a Posizione bobina?

Quando il filo della bobina sta per esaurirsi, viene visualizzato un messaggio popup che avvisa che tra breve sarà necessario sostituire la bobina. Ciò fornisce la possibilità di programmare ove arrestare il ricamo per sostituire la bobina. Se si desidera continuare a ricamare è sufficiente premere il pulsante Start/Stop senza premere il pulsante OK nel popup.

È possibile ricamare fino all'esaurimento del filo. Premere il tasto Avvio/arresto per continuare a ricamare senza chiudere il popup Bobina vuota.

Sfiorare Annulla per rimanere alla posizione di punto corrente. Sfiorare OK per spostare il telaio nella posizione della bobina. Si apre il pop-up posizione telaio. Sostituire la bobina vuota

con una bobina piena. Sfiare Posizione punto corrente e tirare indietro il filo dell'ago in eccesso. Premere il tasto Avvio/Arresto per continuare a ricamare.

### Controllare il filo dell'ago

La macchina si arresta automaticamente in caso di esaurimento o rottura del filo nell'ago. Infilare nuovamente il filo dell'ago, chiudere il popup, retrocedere di qualche punto utilizzando Procedere punto per punto e ricominciare a ricamare

### Far riposare la macchina

Se la macchina si arresta e appare questo popup sullo schermo, la macchina ha bisogno di riposo. Sarà possibile riprendere il ricamo quando l'icona OK viene abilitata. Tale situazione non incide sui risultati di ricamo.

### Sollevarre ago

Quando l'ago viene abbassato con il volantino per controllare la posizione dell'ago sul tessuto, se si tenta di regolare la posizione del telaio viene visualizzato un messaggio pop-up per evitare danno all'ago e al tessuto. Assicurarsi che l'ago sia sopra il tessuto e sfiorare OK.





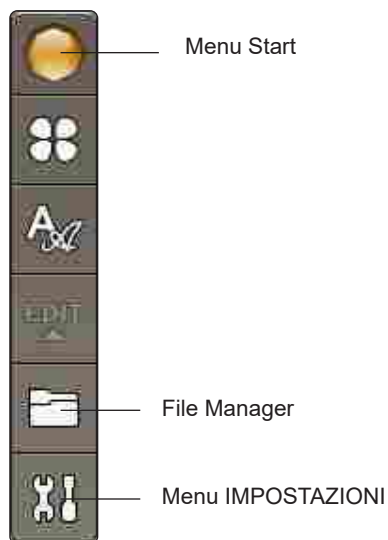


# 7 FILE MANAGER

*In questa sezione approfondiremo la conoscenza dell'organizzazione dei file e dei disegni nella macchina.*

## FILE MANAGER

File Manager consente di aprire, organizzare, aggiungere, spostare, cancellare e copiare tutti i disegni e font. Per memorizzare disegni e file, è possibile usare la memoria interna o una periferica esterna collegata alla macchina. Per aprire File Manager, sfiorare l'icona del Menu Start e sfiorare l'icona File Manager.



## MEMORIA DISPONIBILE

La memoria interna può salvare disegni e altri file. Per controllare la quantità di memoria incorporata utilizzata, sfiorare l'icona del menu Start, menu IMPOSTAZIONI, Impostazioni macchina e l'icona Informazioni. Un popup visualizza la quantità di memoria disponibile.



## FORMATI DI FILE

La macchina può caricare i seguenti formati di file:

- .SHV, .DHV, .VP3, .VIP, .HUS, .PEC, .PES, .PCS, .XXX, .SEW, .JEF, .EXP, .10\* e .DST (file di ricamo)
- .VF3 (file dei font di ricamo)

*Nota: Se il tipo di file o la versione del file non è supportata dalla macchina, o il file è danneggiato, sarà mostrato nell'area di selezione come file non riconoscibile.*

## COME SFOGLIARE FILE MANAGER

Quando il File Manager è aperto è possibile raggiungere la cartella I miei file e il dispositivo USB, se collegato.

Sfiorare una di queste icone per visualizzarne i contenuti nell'area di selezione.

### VISTA ELENCO/MINIATURE

Sfiorare l'icona Vista elenco/Miniature per mostrare i file della cartella corrente elencati in ordine alfabetico. Per ciascun file vengono visualizzati nome e tipo di file. Sfiorare di nuovo l'icona Vista elenco/Miniature per ritornare alla vista miniatura.

### I MIEI FILE

Qui è possibile memorizzare i propri disegni anche personalizzati o font. Per tenere in ordine i file è possibile creare delle cartelle.

Questo capitolo spiega come organizzare I miei file per riuscire a trovare facilmente i propri file preferiti.

### USB

L'icona USB è attiva solo quando alla porta USB della macchina è collegata una periferica.

### APRIRE UNA CARTELLA

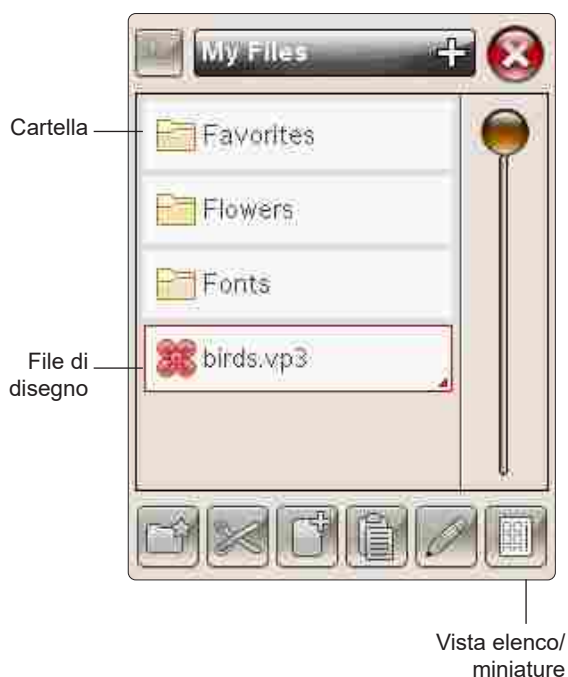
Sfiorare e tenere premuta una cartella per aprirla. Il contenuto della cartella viene visualizzato nell'area di selezione.

### APRIRE UN FILE

Sfiorare e tenere premuto un file per aprirlo. Usare la barra di scorrimento o le frecce per scorrere il File Manager. È possibile aprire solo un file alla volta.

### SALIRE DI UN LIVELLO DI CARTELLE

Usare l'icona Salire di un livello cartelle per passare alle cartelle di livello superiore. È possibile avanzare fino al primo livello. Nell'area di selezione vengono visualizzati di volta in volta i file e le cartelle contenuti in ogni livello.



Salire di un livello di cartelle

Menu a tendina



## ORGANIZZAZIONE

### CREARE UNA NUOVA CARTELLA

Sfiorare l'icona Creare nuova cartella per creare una nuova cartella. Si apre un messaggio popup in cui è possibile inserire un nome per la cartella.

### SPOSTARE FILE O CARTELLA

Usare Taglia e Incolla per spostare un file o una cartella in un'altra posizione.

Selezionare il file o la cartella sfiorandoli, poi sfiorare Taglia. Aprire la cartella in cui si desidera collocare il file o la cartella. Sfiorare Incolla. Il file o la cartella ora sono memorizzati nella nuova posizione e non più in quella precedente.

### COPIA/INCOLLA FILE O CARTELLA

Utilizzare Copia e Incolla per copiare un file o una cartella in una posizione diversa.

Selezionare il file o la cartella, poi sfiorare Copia. Aprire la cartella in cui si desidera collocare il file o la cartella. Sfiorare Incolla.

### RINOMINARE FILE O CARTELLA

Per cambiare il nome di un file o di una cartella, sfiorare la cartella e poi l'icona Rinomina file o cartella. Si apre un popup in cui è possibile modificare il nome.

### CANCELLARE UN FILE O UNA CARTELLA

Per eliminare un file o una cartella, evidenziarli e poi sfiorare Elimina. Un messaggio popup chiede di confermare la cancellazione. Se si elimina una cartella, tutti i file al suo interno saranno anch'essi eliminati. Per cancellare tutti i file e cartelle nella cartella attualmente aperta, tenere premuto l'icona Cancella per alcuni secondi.

## MESSAGGI POP-UP DEL FILE MANAGER

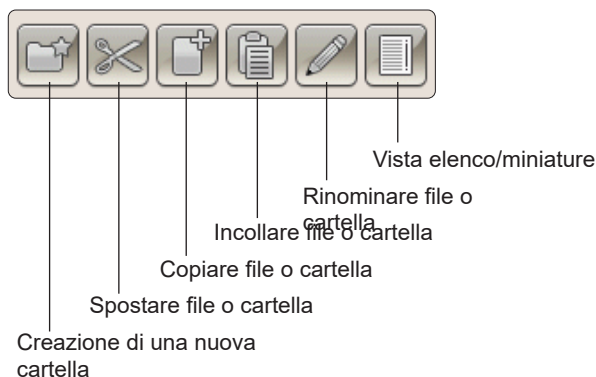
### Memoria disponibile non sufficiente

La macchina può memorizzare i file nella memoria interna. Quando la memoria è piena, è possibile spostarli su una periferica esterna usando le funzioni Taglia e Incolla.

Quando resta solo una piccola quantità di memoria disponibile, la macchina avvisa una volta. Se si continua a salvare in memoria, non compariranno ulteriori avvisi fino a quando la memoria non sarà completamente esaurita.

### Sistema occupato

Quando la macchina sta caricando, salvando, trasferendo file o eseguendo una funzione che richiede tempo, viene visualizzata una clessidra.







# 8

## MANUTENZIONE

*La presente sezione contiene informazioni sulla cura della macchina e sulla risoluzione dei problemi.*

## PULIZIA DELLA MACCHINA


Per preservare la macchina in buono stato, è necessario pulirla periodicamente. Non è necessaria alcuna lubrificazione (oliatura).

Pulire la superficie esterna della macchina con un panno morbido, per rimuovere polvere o filaccia.

Pulire lo schermo con un panno di microfibra pulito, morbido e leggermente umido.

Rimuovere regolarmente filacce e fili dall'area della bobina. Se necessario, pulire anche sotto l'area della bobina.

Rimuovere la piastrina dell'ago e pulire l'area della bobina

 *Nota: Spegner la macchina prima di pulire l'area della bobina.*


Rimuovere il piedino (vedi page 2:8) e far slittare il copri-bobina. Inserire il cacciavite sotto la placca ago, come mostrato in figura, e ruotare delicatamente per smontare la placca.

Pulire l'area della bobina con lo spazzolino incluso negli accessori.

**Pulizia della zona al di sotto dell'area della bobina**

Dopo aver ricamato vari progetti o in qualsiasi momento si noti un accumulo di filacce, pulire la zona sotto la capsula della bobina.

Sollevare e rimuovere il supporto (A) dalla parte anteriore della capsula della bobina. Rimuovere la capsula della bobina (B) sollevandola. Pulire con lo spazzolino.

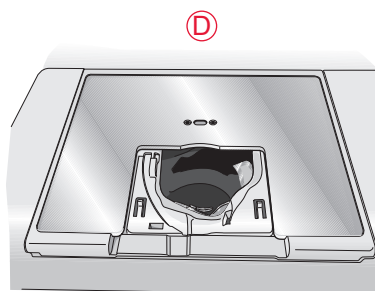
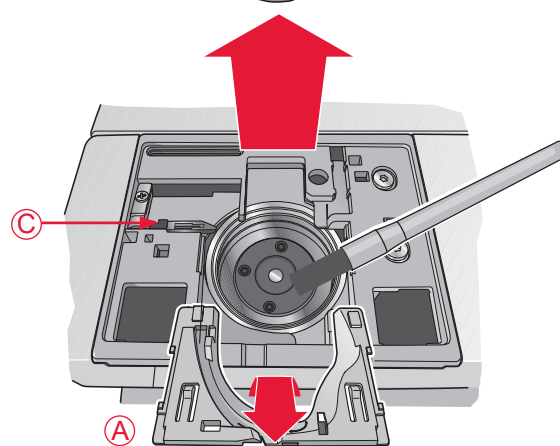
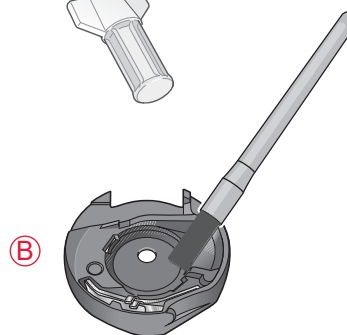
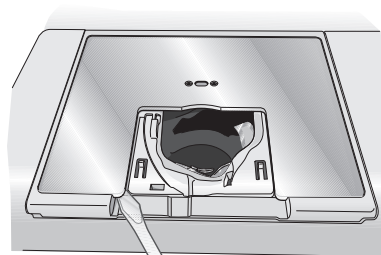
 *Nota: fare attenzione quando si pulisce l'area intorno al coltello del Taglia-filo selettivo (C).*

Reinserire la capsula della bobina e il relativo supporto.

*Nota: Non soffiare aria vicino alla capsula della bobina per evitare d'introdurre nella macchina polvere e filaccia.*

**Sostituzione della placca ago**

Posizionare la piastrina ago in modo da inserirla nella tacca sul lato posteriore (D). Premere la placca ago fino a sentire uno scatto che ne indica il posizionamento in sede. Inserire il copri-bobina.



## RISOLUZIONE DEI PROBLEMI

Nella guida alla risoluzione dei problemi si trovano le soluzioni ai possibili problemi che possono verificarsi con la macchina. Per ulteriori informazioni, contattare il concessionario locale SINGER® che sarà lieto di fornire assistenza.

### Far controllare regolarmente la macchina dal rivenditore di zona autorizzato!

Se dopo avere seguito le presenti informazioni sulla risoluzione dei problemi si hanno ancora problemi, portare la macchina presso il rivenditore. In caso di problemi specifici, può essere utile eseguire delle prove di ricamo su un campione del tessuto e il filo usato e portarlo al rivenditore. Un piccolo pezzo di stoffa dà spesso molte più informazioni di un lungo discorso.

#### Problemi generali

L'allarme della bobina non funziona?	Ripulire la filaccia dalla zona della bobina e usare esclusivamente bobine SINGER® approvate per questo modello.
Il taglia-filo non taglia il filo?	Smontare la piastrina di cucitura ed eliminare la filaccia dall'area bobina. Abilitare il taglia-filo automatico nel menu IMPOSTAZIONI.
L'ago si spezza?	Inserire l'ago correttamente, secondo le descrizioni, vedi page 2:9.
La macchina non ricama?	Controllare che tutte le spine siano saldamente inserite nella macchina e nella presa di rete.
Lo schermo visualizza la schermata di avvio?	Sfiorare lo schermo per attivarlo.
Le icone sullo schermo interattivo non si attivano quando vengono sfiorate?	Calibrare lo schermo. L'impostazione Calibrare si trova nel menu IMPOSTAZIONI (Sfiorare Calibrare schermo).
Lo schermo e/o i tasti funzione non rispondono quando vengono sfiorati?	Le prese e i tasti funzioni della macchina possono essere sensibili all'elettricità statica. Se lo schermo non risponde ai comandi tattili, spegnere e riaccendere la macchina. Se il problema si ripete, rivolgersi al concessionario autorizzato SINGER®.

#### Il filo nell'ago si spezza

L'ago è stato inserito in modo corretto?	Inserire l'ago correttamente, secondo le descrizioni, vedi page 2:9.
È stato inserito un ago sbagliato?	Usare il sistema di aghi 130/705 H o 130/705 H-S.
L'ago è piegato o smussato?	Inserire un nuovo ago.
L'ago è troppo piccolo per il filo?	Cambiare l'ago con uno di dimensioni corrette per il filo.
La fessura sulla placca ago è danneggiata?	Cambiare la piastrina di cucitura.
La macchina è stata infilata in modo corretto?	Controllare la modalità di infilatura. Reinfilare la macchina (vedi page 2:5).
Il filo usato è di mediocre qualità, attorcigliato o troppo asciutto?	Cambiarlo con un filo di qualità superiore acquistato presso un concessionario autorizzato SINGER®.
Si usa un ferma-spola corretto?	Montare un ferma-spola della dimensione corretta per il rocchetto (vedi page 2:4). Se si utilizza un porta-spola verticale, in cima allo stesso non deve essere presente un ferma-spola.
Il ferma-spola è in posizione ottimale?	Tentare le varie posizioni del porta-spola (verticale o orizzontale).

#### Il filo della bobina si rompe

La bobina è stata inserita correttamente?	Controllare il filo della bobina (vedi page 2:8).
La fessura sulla placca ago è danneggiata?	Cambiare la piastrina di cucitura (vedi page 8:2).
La zona della bobina è piena di filaccia?	Ripulire la filaccia dalla zona della bobina e usare esclusivamente bobine originali approvate per questo modello (vedi page 2:7).
La bobina è caricata correttamente?	Caricare una nuova bobina.

Si sta utilizzando la bobina corretta?	Utilizzare solo le bobine originali per questo modello (bobine SINGER®, gruppo EF).
--	---

### La macchina salta i punti

L'ago è piegato o smussato?	Inserire un nuovo ago, vedi page 2:9.
L'ago è stato inserito in modo corretto?	Inserire l'ago correttamente, secondo le descrizioni, vedi page 2:9.
È stato inserito un ago sbagliato?	Usare il sistema di aghi 130/705 H o 130/705 H-S.
La macchina è stata infilata in modo corretto?	Controllare la modalità di infilatura, vedi page 2:5.
Si usa il piedino corretto?	Inserire il piedino corretto.
L'ago è troppo piccolo per il filo?	Sostituire l'ago.

### La cucitura ha punti non uniformi

La tensione del filo è corretta?	Controllare la tensione del filo nell'ago e l'infilatura.
Il filo usato è troppo spesso o attorcigliato?	Sostituire il filo.
Il filo della bobina è avvolto in modo regolare?	Controllare il caricamento della bobina (vedi page 2:7).
L'ago in uso è quello giusto?	Inserire correttamente un ago adatto come descritto in page 2:9.

### Si formano anelli di filo sul retro del disegno di ricamo

Il ricamo si è accumulato troppo per muoversi liberamente sotto al piedino?	Aumentare con piccoli incrementi l'altezza del piedino in Impostazioni cucito nel menu IMPOSTAZIONI, fino a risolvere il problema.
---	--

### Il ricamo è distorto

Il tessuto è correttamente inserito nel telaio?	Il tessuto deve essere ben teso nel telaio.
Il telaio interno è completamente inserito nel telaio esterno?	Tendere la stoffa in modo che il telaio interno corrisponda esattamente al telaio esterno.
L'area intorno al braccio di ricamo è sgombera?	Pulire l'area intorno all'unità di ricamo e ricalibrare.

### Il disegno ricamato si è raggrinzito

La stoffa è stata sufficientemente stabilizzata?	Assicurarsi di usare lo stabilizzatore corretto per la tecnica o il tipo di tessuto usati.
--	--

### La macchina non ricama

L'unità di ricamo è montata?	Assicurarsi che l'unità di ricamo sia correttamente collegata nella presa.
È montato il telaio sbagliato?	Inserire il telaio corretto.

### Rapporto di sistema

La macchina visualizza il popup del rapporto di sistema?	Quando compare il pop-up con il rapporto di sistema, andare a I miei file/ Rapporti e individuare il file (SystemReport01.dmp o numero superiore). Salva il file su un USB stick. Inviare a <a href="mailto:product.improvement@singer.com">product.improvement@singer.com</a> il file, con una breve descrizione dell'operazione in corso quando è comparso il popup. Dopo averlo inviato, rimuovere il file dalla macchina.
--	---

## SPECIFICHE TECNICHE

<b>Velocità di cucito</b> Massimo 750 punti/minuto	<b>Tensione nominale</b> 100–240 V, 50–60 Hz	<b>Assorbimento nominale</b> <100 W
<b>Illuminazione</b> Luci LED	<b>Classe di sicurezza</b> II (Europa)	<b>Dimensioni della macchina</b> Lunghezza: 445 mm Larghezza: 210 mm Altezza: 300 mm
<b>Peso netto</b> Solo la macchina: 8 kg Unità di ricamo: 3 kg		

Le specifiche tecniche e la presente guida dell'utente potranno essere modificati senza alcun preavviso.

# INDICE ANALITICO

## A

Abbassare il piedino.....	3:2
Accessori.....	1:8
Aggiungere una lettera nel testo .....	5:3
Aghi.....	1:8, 2:9
Ago per tessuti elastici.....	2:9
Ago, sostituzione.....	2:9
Ago universale .....	2:9
Alberino caricabobina	
Alberino.....	2:7
Alberino della bobina.....	1:7, 2:7
Allarme bobina.....	8:3
ALT .....	3:3, 5:4, 6:7
Altezza .....	5:5
Altezza del piedino per ricamo .....	3:6
ALT in modalità esecuzione.....	6:4
Annulla.....	3:7
Apertura dell'imballo.....	2:2
Aprire una cartella.....	7:3
Aprire un file.....	7:3
Area della bobina .....	8:2
Area interattiva.....	3:3
Arresto ago Su/Giù .....	6:3
Arresto della bobina.....	1:7
Assorbimento, nominale .....	8:5
Attacco del piedino .....	1:7
Attacco del telaio di ricamo .....	1:8, 4:2
Avanza o indietro.....	5:3
Avvio/arresto.....	3:2, 4:6

## B

Barra-ago.....	1:7
Barra degli strumenti.....	3:4, 4:5
Barra del piedino.....	1:7
Blocca schermo.....	3:5
Blocco di colore corrente .....	6:5
Bobina, inserimento .....	2:8
Bobine.....	1:8
Braccio di ricamo .....	1:8, 4:2
Braccio libero.....	1:7

## C

Cacciavite.....	1:8
Calibrare schermo .....	3:5
Calibrazione dell'unità di ricamo.....	6:8
Cambiare colore filo.....	4:6
Cambiare font.....	5:3
Campo ricamo .....	3:3, 5:4
Capsula della bobina .....	8:2
Caricamento bobina .....	2:7, 8:4
Caricamento della bobina con il filo già inserito sulla macchina	
2:7	
Caricamento di un disegno.....	5:2
Caricamento di un font.....	5:2
Caricare da USB o da I miei file .....	5:2
Cartella.....	7:3
Cavo di alimentazione.....	1:8
Cavo di alimentazione, connessione .....	2:2
Centra disegno .....	5:4

Chiavetta USB con ricami .....	1:8, 2:3, 2:11
Classe di sicurezza .....	8:5
Collegamento del cavo di alimentazione .....	2:2
Coltello Taglia-filo selettivo.....	8:2
Come sfogliare File Manager.....	7:3
Connettore del telaio per ricamo.....	4:2
Connettori per cavo di alimentazione .....	1:7
Conteggio punti.....	4:2
Contrassegno di centro.....	4:2
Controllare il filo dell'ago.....	6:9
Controllo punto per punto .....	6:4
Copia/Incolla file o cartella.....	7:4
Copri bobina.....	1:7, 2:8
Creazione di una nuova cartella.....	7:4
cursore.....	6:4

## D

Deselezionare un disegno .....	5:4
Dimensione disegno.....	4:2
Dimensioni font .....	5:3
Dimensioni, macchina.....	8:5
Dimensioni originali .....	5:5
Dischetto in feltro .....	1:8, 2:4
Dischi tendifilo.....	1:7, 2:5
Disegni .....	4:2
Disegni incorporati.....	4:2

## E

Editor testo.....	5:3
Editor testo ricamo.....	3:3, 5:2
Elimina .....	3:3, 5:6
Cancellare tutti i disegni.....	5:6
Cancellare un file o una cartella .....	7:4
Eliminare una lettera .....	5:3
Esecuzione ricamo .....	3:7, 4:5, 6:2

## F

Ferma-spola.....	1:7
Ferma-spola, grande.....	1:8, 2:4
Ferma-spola, medio.....	1:8, 2:4
Ferma-spola, piccolo.....	1:8, 2:4
Filati .....	2:10
File di disegno.....	7:3
File Manager .....	3:3, 3:4, 4:5, 5:2, 7:2
File non riconosciuto.....	7:2
Filo da ricamo .....	2:10
Filo della bobina in esaurimento.....	2:8, 6:8
Filo per la bobina .....	2:10, 8:3
Filo per ricamare della bobina .....	2:10
Font di ricamo.....	4:2
Formati di file.....	7:2
Frecce funzione.....	3:3

## G

Garanzia .....	8:9
GO! .....	4:5, 5:6
Guida filo .....	2:5

Guida-filo di pretensionamento.....	1:7, 2:5
Guida rapida.....	3:3

## I

Icone angolari.....	6:7
Icone dello schermo interattivo a colori.....	5:4
Icone utilizzate di frequente.....	3:7
Il Blocco colore.....	4:2
Il filo della bobina si rompe.....	8:3
Il filo nell'ago si spezza.....	8:3
Illuminazione.....	8:5
Imbastire intorno al disegno.....	6:2
Imbastitura.....	3:2, 6:2, 6:4
I miei file.....	3:3, 7:3
I miei telai.....	5:4
Impostazioni di ricamo.....	3:6, 4:6
Impostazioni macchina.....	3:5
Infila-ago.....	1:7, 2:6
Infilatura del filo dell'ago.....	2:5
Ingrandire su casella.....	5:5, 6:7
Ingrandire su cursore.....	6:6, 6:7
Ingrandire su telaio.....	5:5, 6:5, 6:7
Ingrandire su tutto.....	5:5, 6:7
Ingrandisci.....	5:5
Inserimento della bobina.....	2:8
Inserimento della stoffa nel telaio.....	4:4
Interruttore ON/OFF.....	1:7, 2:2
Introduzione al ricamo.....	4:5
Istruzioni per l'aggiornamento.....	2:11, 3:2

## L

La combinazione di ricami è troppo complessa.....	5:7
Larghezza.....	5:5
Leva di pescaggio filo.....	1:7, 2:5
Leva tendifilo.....	1:7
Libretto campioni.....	4:2
Lingua.....	3:5
Lista blocchi colore.....	4:5, 6:2, 6:5
Lo schermo interattivo a colori.....	1:7
Lubrificazione.....	8:2
Lucchetto.....	5:5
Luci LED.....	1:7

## M

Macchie.....	2:10
Maniglia.....	1:7
Memoria.....	7:2
Memoria disponibile.....	7:2
Memoria disponibile non sufficiente.....	7:4
Menu a tendina.....	7:3
Menu Disegno.....	3:4, 4:5, 5:2
Menu Font.....	3:4
Menu Font ricamo.....	3:4
Menu IMPOSTAZIONI.....	3:2, 3:4, 3:5, 4:6, 5:2, 6:3, 6:4, 8:3
Menu Start.....	3:4, 4:5, 5:2, 6:2, 6:3, 7:2
Messaggi popup	
Esecuzione ricamo.....	6:8
File Manager.....	7:4
Modifica ricamo.....	5:7
Messaggi pop-up del File Manager.....	7:4

Modalità Ricamo.....	5:2
Modifica ricamo.....	3:3, 3:7, 4:5
Modifica testo ricamo.....	3:4
Monocromatico.....	3:2, 6:2, 6:4
Montaggio del telaio corretto.....	6:8

## N

Numero del disegno.....	4:2
Numero di punti nel blocco di colore corrente.....	6:2, 6:5
Numero di punti nella combinazione di ricami.....	6:2, 6:5
Numero totale di punti.....	5:4
Nuova cartella.....	7:4

## O

OK.....	3:7
Opzione di posizionamento disegno.....	6:7
Opzioni ingrandim./panoramica.....	5:5, 6:5, 6:7
Organizzare.....	7:4

## P

Pannello funzioni.....	1:7
Panoramica.....	1:7-1:8, 5:5
Area interattiva.....	3:3-3:4
Esecuzione ricamo.....	6:2
Macchina.....	1:7
Telaio da ricamo.....	4:2
Unità di ricamo.....	1:8, 4:2
Panoramica della macchina.....	1:7
Panoramica dell'unità di ricamo.....	4:2
Panoramica sul telaio.....	4:2
Pedale.....	2:2
Peso, netto.....	8:5
Piastrina dell'ago	
Rimozione della piastra ago.....	8:2
Sostituzione della placca ago.....	8:2
Piedini di regolazione altezza.....	1:8, 4:2
Piedino.....	1:7
Piedino da ricamo a scatto R.....	1:8, 3:6, 4:3
Piedino sensore in posizione abbassata.....	3:2
Placca ago.....	1:7, 8:3
Porta-spola.....	1:7
Porta-spola ausiliario.....	1:7, 2:4
Porta-spola, ausiliario.....	1:7
Porta-spola principale.....	2:4
Porta-spole.....	2:4
Porta-stilo.....	1:7
Porta USB.....	1:7
Porta USB incorporata.....	1:7
Posizionamento.....	5:4, 6:6
Posizionamento di base disegno.....	6:2, 6:4, 6:6, 6:7
Posizionamento disegno, di base.....	6:2, 6:4
Posizione attuale punto.....	6:3
Posizione bobina.....	6:3
Posizione centrale.....	6:3
Posizione di imballo.....	4:3, 6:3
Posizione di taglio.....	3:2, 6:3
Posizione orizzontale.....	2:4
Posizione verticale.....	2:4
Prelavaggio del tessuto.....	2:10
Presa di collegamento all'unità di ricamo.....	1:7

Presa per unità di ricamo.....	1:8, 4:2
Problemi.....	8:3
Proprietà intellettuale.....	8:9
Pulitura dell'area della bobina.....	8:2
Pulizia della macchina.....	8:2
Pulizia della zona al di sotto dell'area della bobina.....	8:2
Pulsante di aggiornamento.....	2:11, 3:2
Punto di blocco.....	6:6

## R

Rapporto di sistema.....	8:4
Retino.....	1:8
Riduci.....	5:5
Rilascio rapido.....	4:2, 4:4
Rimozione dell'unità di ricamo.....	4:3
Rimuovere il telaio.....	4:4
Rinomina.....	5:6
Rinominare file o cartella.....	7:4
Ripeti audio.....	3:5
Risoluzione dei problemi.....	8:3
Ritorna a Modifica ricamo.....	6:2, 6:5
Ruota.....	5:5
Ruota di 1°.....	5:5
Ruota di 90°.....	5:5

## S

Salire di un livello di cartelle.....	7:3
Salva in I miei file.....	3:3, 5:6
Scala.....	5:5
Schermo interattivo a colori.....	1:7, 3:3, 3:4
Scorri disegni.....	5:4
Seleziona disegni	
Seleziona il disegni successivo.....	5:4
Seleziona tutti i disegni.....	5:4
Seleziona la dimensione del telaio.....	5:4
Selezione telaio.....	3:6
Sensore del filo.....	2:8
Sensore del filo della bobina.....	8:3
Sensor System.....	3:2
Sfiorare a lungo.....	3:7
Sistema occupato.....	7:4
Sistemazione della macchina dopo il ricamo.....	2:3
Software in omaggio.....	2:11
Sollevamento automatico del piedino e sollevamento automatico extra.....	3:2
Sostituzione del piedino.....	2:8
Spazzola.....	1:8, 8:2
Specchiatura in orizzontale.....	3:3, 5:6
Specchiatura in verticale.....	3:3, 5:6
Specifiche tecniche.....	8:5
Sposta disegno nel telaio.....	5:4
Spostare file o cartella.....	7:4
Spostarsi alla posizione bobina.....	6:8
Sposta telaio.....	6:2, 6:3
Stabilizzatore.....	4:4
Stabilizzatori.....	2:10
Stilo.....	1:8
Struttura cartella.....	7:3

## T

Taglia-asole.....	1:8
Taglia-filo.....	1:7, 2:6, 8:3
Taglia-filo automatico selettivo per ricamo.....	3:6
Taglia-filo per caricamento bobina.....	1:7
Taglia filo selettivo.....	3:2
Taglia-filo selettivo.....	3:2
Tagliare capo del filo.....	6:8
Taglio.....	7:4
Taglio automatico saltapunti.....	3:2, 3:6, 4:6, 6:4
Taglio del filo.....	2:6
Taglio saltapunti.....	3:6
Tasti funzione.....	3:2
Tasto di sgancio dell'unità di ricamo.....	1:8, 4:2
Telaio	
Montare.....	4:4
Telaio da ricamo.....	1:8
Telaio esterno.....	4:2, 4:4
Telaio interno.....	4:2, 4:4
Tendifilo per caricamento bobina.....	1:7
Tensione.....	8:5
Tensione del filo.....	6:5
Tessuti.....	2:10
Tessuti elastici.....	6:4
Togli il telaio.....	5:7
Touch screen.....	1:7
Traccia il campo disegno.....	6:7

## U

Unità di ricamo.....	1:8
collegare.....	4:3
rimuovere.....	4:3
USB.....	7:3

## V

Velocità + e -.....	3:2
Velocità di cucito.....	8:5
Vista elenco.....	7:3
Vista miniature.....	7:3
Vite blocca-ago.....	1:7
Vite dell'ago.....	2:9
Vite di fissaggio.....	4:2, 4:4
Volantino.....	1:7



## PROPRIETÀ INTELLETTUALE

L'etichetta sotto la macchina per ricamare riporta l'elenco dei brevetti che proteggono questo prodotto.

SINGER e il disegno del logo "S" sono marchi esclusivi di The SINGER Company Limited S.a.r.l. o delle sue affiliate. ©2019 The Singer Company Limited S.a.r.l. o sue affiliate. Tutti i diritti riservati.



Lo smaltimento del prodotto deve essere eseguito in sicurezza ai sensi delle legislazioni nazionali in materia di riciclo relative ai prodotti elettrici/elettronici. Non gettare gli apparecchi domestici elettrici nei rifiuti indifferenziati cittadini, ma smaltirli negli appositi centri di raccolta. Le informazioni relative alle strutture di raccolta disponibili sono da richiedersi presso la pubblica amministrazione. Alla sostituzione di un vecchio elettrodomestico con uno nuovo, il dettagliante potrebbe essere soggetto all'obbligo di legge che prescrive il ritiro gratuito del vecchio elettrodomestico.

Qualora gli elettrodomestici fossero smaltiti in discarica, sostanze pericolose potrebbero percolare nelle falde acquifere ed entrare a far parte della catena alimentare, danneggiando la salute e il benessere della popolazione.

### Parti e accessori non originali

La garanzia non copre difetti o danni dovuti all'uso di accessori o parti non originali.

Hai acquistato una macchina per ricamo moderna e aggiornabile. A seguito dei regolari rilasci di aggiornamenti software, è possibile che siano presenti differenze tra il software della macchina e il software descritto nel Manuale dell'Utente. Rivolgiti al locale rivenditore SINGER® autorizzato e visita la nostra pagina web [www.singer.com](http://www.singer.com) per reperire gli aggiornamenti più recenti del software e della Guida dell'utente.

La società si riserva il diritto di apportare alla macchina, senza preavviso, qualsiasi miglioria di ordine estetico e tecnico. Tali modifiche saranno comunque sempre a vantaggio dell'utente e del prodotto.

#### Fabbricante

VSM Group AB, **SVP Worldwide**  
Drottningatan 2, SE-56184, Huskvarna, SVEZIA







**SINGER®**