



# WELONDA LIFT MkII WASH

 Pre-Installation Instruction Set  
 Vor-Installation Set



**Edition 2014-04**  
Article nr. 100202



The LIFT MkII back wash unit meets the European regulations on machinery 2006/42/EC.  
Die LIFT MkII Waschanlage ist gemäß Europäische Maschinenrichtlinie 2006/42/EG gefertigt.

**Important note for salon owner**

This manual is intended for the local installation companies and subcontractors. If you have not already done so, please arrange for the installation work to be done soon so your project is not delayed.

As well as this manual, please be sure to give your installation company the **WELONDA FLOOR PLAN** which shows the exact location for the installation.

We would like to emphasize here that the PRE- and FINAL INSTALLATION should be carried out only by APPROVED INSTALLATION COMPANIES and in accordance with European standards and local water company regulations.

The salon owner will tell the professional workers in time when the WELONDA furniture installation will take place, so final assembly and testing (including water and electricity) can take place at the same time as the washing system is set up.

**Wichtige Anmerkung für den Saloninhaber**

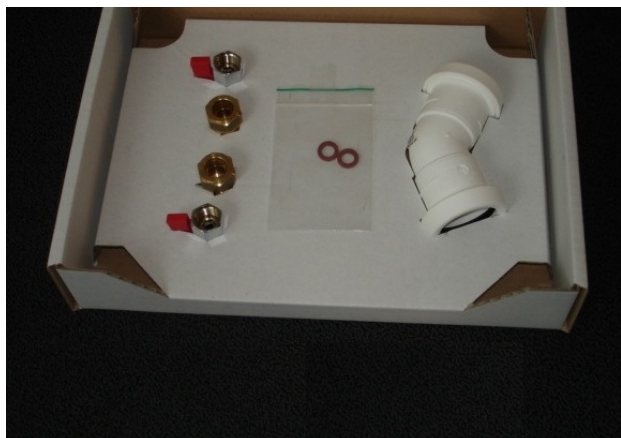
Die vorliegende technische Information ist für die örtliche Installationsfirma. Bitte vergeben Sie – falls noch nicht geschehen – rechtzeitig den Auftrag für die erforderlichen Installationsarbeiten, damit Ihr Einrichtungsvorhaben terminlich nicht gefährdet wird.

Bitte überreichen Sie Ihrer Installationsfirma neben dieser technischen Information auch den **WELONDA GRUNDRISSPLAN** aus der die genaue Lage der Installation ersichtlich ist.

In diesem Zusammenhang dürfen wir ausdrücklich darauf hinweisen, dass die VOR- und ENDINSTALLATION ausschließlich durch ZUGELASSENE INSTALLATIONSFIRMEN erfolgen darf, und zwar unter Beachtung der DIN-EN Normung und den Vorschriften der örtlichen Wasserwerke.

Bitte teilen Sie als Saloninhaber den anderen Handwerkern rechtzeitig den Montagetermin der Waschanlage mit, damit der Anschluss der Waschanlage an das Versorgungsnetz (Wasser, Strom) möglichst während des Aufstellens der Waschanlage erfolgen kann.

Carton content list : 100202			Inhalt des Kartons : 100202
Article	Qty	GB - Description	DE - Beschreibung
	1	LIFT MkII Lay-out Floor connection plan with drill holes	LIFT MkII Schablone mit Bohrpositionen
	1	Pre-Installation Instruction	Vorinstallation und Montageanleitung
	2	Water tap 3/8" female	Kugel-Absperrventil 3/8"
	2	Seal ring 15mm for water tap	Dichtungsring 15mm für Kugelventil
	2	Brass fitting adaptor 15mm to 3/8"	Kupfer Klemmadapter 15mm zu 3/8"
	1	40mm PP-C bended 45° drain coupling	40mm PP-C Abflußrohr-Steckmuffe 45Gr.



 **Recommendations**

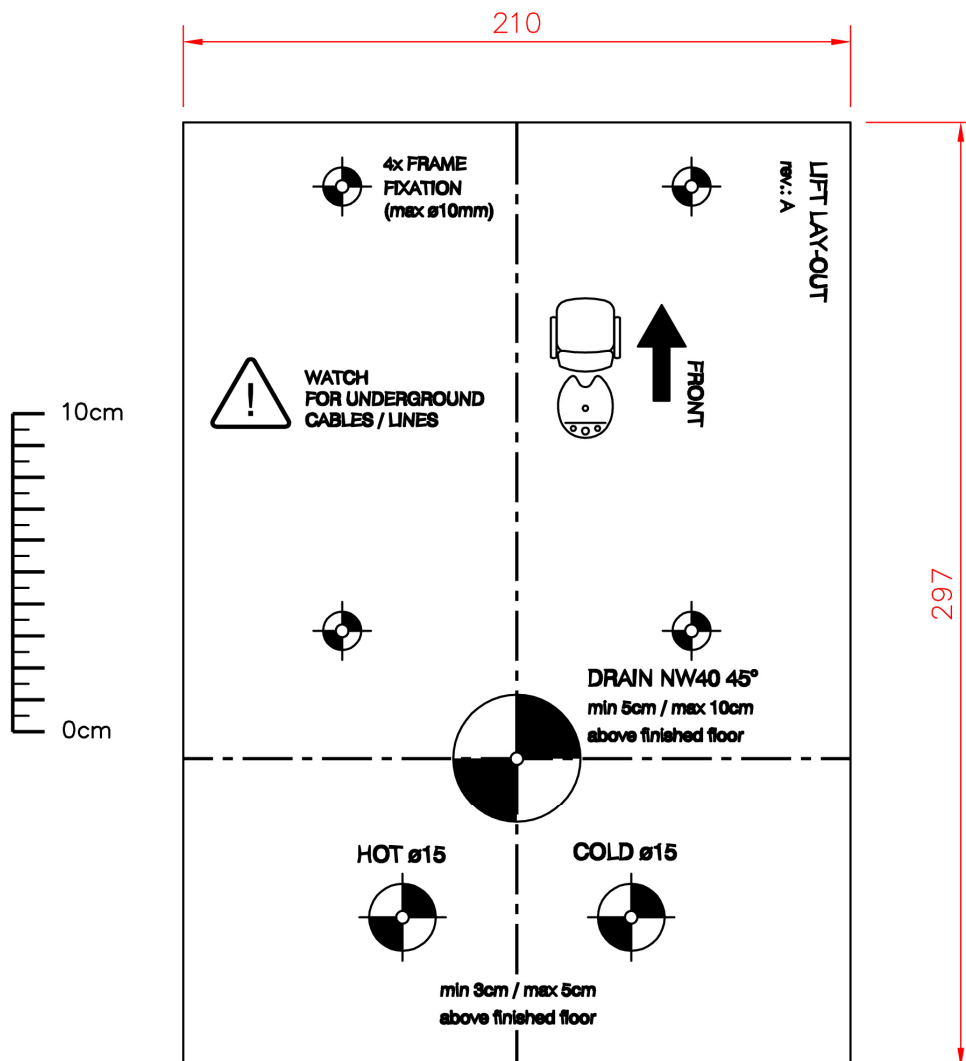
A successful final installation of your Hair & Beauty project depends on craftsmanship and accurate communication between all installation parties involved. Your LIFT MkII has to be fixed on top of finished floor (OKFF). Do check some working days before your LIFT MkII will arrive whether all connections are in accordance with our instructions. During the installation your finished floor has also to be dry, clean and suitable to withstand all installation activities. We recommend to apply the delivered PP-C drain coupling part with seals.

 **Empfehlungen**

Für eine erfolgreiche Installation Ihrer Saloneinrichtung sind Fachleute sowie eine gute Abstimmung zwischen den beteiligten Gewerken notwendig. Die LIFT MkII Waschanlage darf nur auf der Oberkante des fertigen Fußbodens (OKFF) montiert werden. Bitte erkundigen Sie sich einige Arbeitstage vor Lieferung der LIFT MkII Waschanlage, ob die Leitungen gemäß unseren Hinweisen installiert wurden. Der fertige Fußboden sollte trocken, sauber und zur Endmontage von Rückwaschanlagen betretbar sein. Wir empfehlen die Verwendung der mitgelieferten PP-C Abflußrohr-Steckmuffe mit Dichtring.

 **LIFT MkII Lay-out - FLOOR CONNECTION PLAN**

 **LIFT MkII Lay-out - GRUNDRISSPLAN mit BOHRPOSITIONEN**



## Pre-Installation Instructions

This manual to the LIFT MkII Wash pre-installation set (Article No. 100202) is intended for the local installation companies who are in charge to prepare the furnishing and installation of the new wash unit and its connections to your home installations.

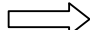
### Warnings !

- Commercial targets for the building and installation activities in the barber shop are to be governed by the architect and/or owner in detail. Also the technical quality aspects to this project have to be communicated in time and in cooperation with all local professionals and sub-contractors involved; the electrical installer, e.g. the water&drain installer, the screed floor craftsmen and the top floor craftsmen.
- The pre-installation of wash units has to be carried out according these instructions and other WELONDA recommendations like minimum interior & installation dimensions. Prevent the risk of any future quality issue (like water leakage or electrical shortcut). Fix well all lines (no joints in the floor), all connections & fixations. Create a smooth, flat and horizontal floor top surface.
- The installer is responsible to execute well the right sustainable floor fixations for the washunit.
- Only the right supply lines and drain dimensions are allowed. The layout and realization of all water & drain lines have to be according to all applicable building and installation instructions.
- In the water supply lines (inside the frame of the wash unit, so above floor level) water taps and flexible tubings are to be fixed. For more details see next pages.

### Pre-Installation and final installation

1. Use the optimal 8mm heavy duty fixations to mount the wash unit on the floor involved.
2. The rigidity of the fixations depends on the shop floor characteristics. It remains the full responsibility of the installation professional(-s) involved to decide which type of fixation(-s) will be applied.
3. We recommend to let the 8mm floor fixations being prepared by the same professional who's in charge of the layout and pre-installation of the electricity line(optional), water supply and drain lines in the floor. When M8 metric fixations are used we recommend 30mm threaded length above the top of finished floor (OKFF).
4. Usually all supply and drain lines are provided in the wash unit floor fixation area. When installation of certain supply lines in (or through) the floor is not possible these supply lines can be applied from the wall. Suitable side connection covers are available on demand.
5. Position all lines in (or through) the shop floor according the lay-out floor plan and this manual. Do not fix any joints in the floor or in places where it is hard to inspect. This will prevent expensive maintenance costs and related operational disasters in future.
6. After installation all water & drain connections must be checked on water tightness/leakage.

### Important!

All wash units (and its connections) must be fixed in the **seat direction** as determined on the interior plan. In this pre-installation document the seat direction is marked with an arrow .

For the unit to operate properly, please be sure to follow these **RULES**

Description	Unit connections	Recommendations for on-site installation
Location, dimensions and placement		<b>Note:</b> Refer to the drain center line in the layout and the detail sketch.
Floor attachment	8 mm heavy duty fixation	<b>Note :</b> Check the condition of the floor prior to the installation. Take care of floor heating systems, mains cables and supply lines.
Supply line for hot and cold water	Flex pressure hoses with 3/8" union thread nut	The supply line must be dimensioned to ensure a throughput rate of 12 liters per minute. Water-taps 3/8", seals and 15mm to 3/8" fitting adaptors are within this Pre-Installation Set. Act acc. to applicable European standards, national regulations and local water utility instructions and provisions.
Water filter	The filter unit should be in accordance with national regulations.	They determine that an upstream water filter in the house water supply system is obligatory in combination with professional equipment like this wash unit.
Water pressure regulator	The water pressure must not exceed 4,5 bar.	Wash units operate well at 3,5 bar water pressure. If the water supply lines inside the building are <b>not</b> equipped with a water pressure regulator, this should be added in order to keep the water on an optimal pressure level in between the 3-4 bar range.  An approved filter is fitted immediately behind the water flow measurement unit and must be installed before the drinking water system is filled for the first time. The pressure reducer valve should be inserted into the main, ideally behind the water gauge.
Drain	NW40	Minimum gradient 2 cm/meter. <b>Note :</b> The house drain system must fit to the number of wash units and must be installed in accordance with actual national and European standards.
Anti-stench trap		<b>Note:</b> This wash unit incorporates an anti-stench trap. <b>Do not install any additional anti-stench trap</b> , otherwise vacuum will cause a disturbance to the operating process.
Hot water systems		Only high-pressure electrically-heated water storage systems, gas-heated water storage systems or pressurized central hot water treatment systems are allowed. <b>All low-pressure systems and flow heaters are totally unsuitable.</b>



## DE – Vorinstallationshinweise

Dieser Hinweis zum LIFT MkII Waschsessel Vor-Installation Set (Artikelnr 100202) ist für die örtlichen Installationsfirmen bestimmt die den Auftrag haben die Installation der neuen Waschanlage vorzunehmen, inklusive der Anschlüsse zur Hausanlage.

### Achtung!

- Die Gewerke und Installationen müssen in Absprache zwischen dem örtlichen Installateur, dem Estrich- und Fußbodenleger und dem Welonda - Architekten mit größter Sorgfalt und Genauigkeit vorgenommen werden.
- Bei der Installation der Rückwärtswaschanlage sind unbedingt die vorgegebenen Installationsmaße einzuhalten. Es liegt in der Verantwortung des Installateurs eine der Bodenbeschaffenheit (Rohdecke) entsprechende Befestigung zu verwenden.
- Für die Versorgungsleitungen sind Rohre in der richtigen Dimensionierung und für das Abwasser mit einem gleichmäßigen Gefälle zu verlegen.
- Zwischen Versorgungsleitung und Flex-Schlauch (Bestandteil der Anlage) sind Absperrventile einzubauen. Siehe dazu Detailzeichnungen auf den nächsten Seiten.

### Vor- und Fertiginstallation

1. Zur Befestigung der Waschanlage ist eine 8mm Schwerlastbefestigung mit Gewindestangen erforderlich.
2. Es ist darauf zu achten, daß diese gut in der Rohdecke verankert sind.
3. Die Gewindestangen müssen etwa 30 mm über der fertigen Fußboden-Oberkante überstehen um eine einwandfreie Montage des Waschsessels zu gewährleisten.
4. Bei der Installation im oder durch den Fußboden die Durchbrüche für Warm- und Kaltwasser, Versorgungsleitungen und Abwasserleitung vorsehen. Kann die Installation nicht durch oder im Fußboden verlegt werden, ist für die Wandmontage ein Verbindungsschacht zur Abdeckung der Rohrleitungen lieferbar.
5. Warm- und Kaltwasseranschluss unbedingt seitenrichtig und gemäß Installationsanleitung vorsehen, da nur dann die spätere einwandfreie Funktion der Anlage gewährleistet ist.
6. Alle Anschlüsse sind nach der Installation unbedingt auf Dichtheit zu prüfen.

### Wichtig!

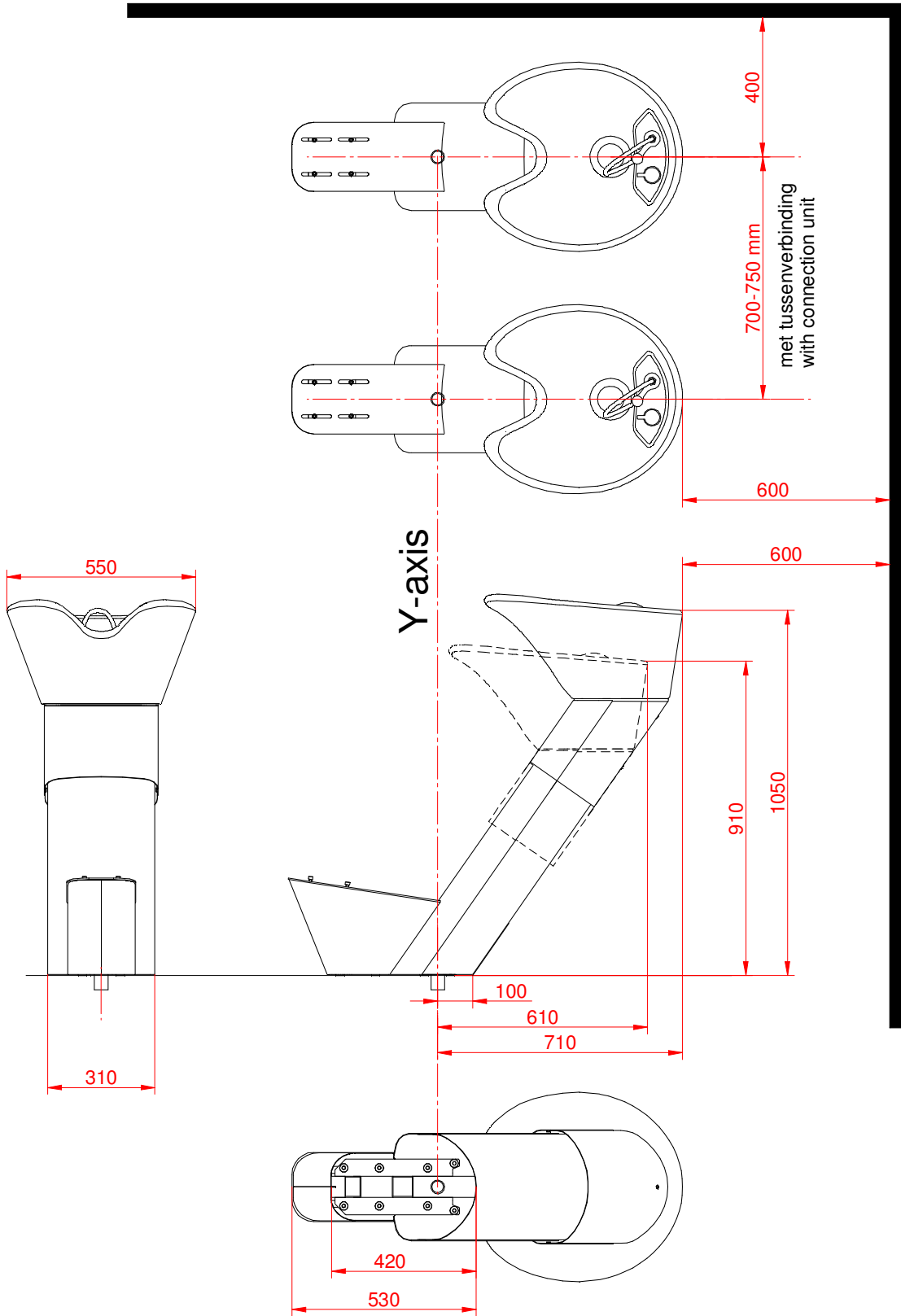
Die auf den folgenden Seiten angegebene **Sitzrichtung** muss mit der im Welonda Grundrissplan übereinstimmen. In dieser Vorinstallationshinweis wird die Sitzrichtung mit Pfeil angezeigt 

Um eine einwandfreie Funktion der Anlage zu gewährleisten, bitten wir unbedingt um Beachtung nachstehender **Hinweise**.

Beschreibung	Anschlusswerte der Anlage	Installationsempfehlung (bauseitig)
Installationslage, Maße und Platzierung		<b>Hinweis:</b> Siehe blaue Wassermittelachsen in der Grundriss-Zeichnung und Detailskizze.
Befestigung im Fussboden	8 mm Schwerlast Befestigung	<b>Hinweis:</b> Es ist vor der Montage die Bodenbeschaffenheit zu prüfen. Achtung bei Bodensystemen, Strom- u. Wasserversorgungsleitungen.
Versorgungsleitung für Warm- und Kaltwasser	Flex-Druckschläuche mit 3/8" Überwurfmutter	Versorgungsleitung muss so dimensioniert sein dass die Durchflussleistung von 12 l/min zur Armatur gewährleistet ist. 3/8" Kugel-Absperrventile, Dichtringe und 15mm zu 3/8" Klemmadapter werden im Vor-Installationsset mitgeliefert. Beachten Sie die DIN-EN Vorschriften sowie länderspezifische Normen, die besagt dass die RW-Anlagen nicht ohne vorgeschalteten Wasserfilter in der Hausleitung in Betrieb zu nehmen sind. Wir empfehlen die RW-Anlagen mit einem Wasserdruck von 3,5 bar in Betrieb zu nehmen. Sollte kein Druckminderer in der Hausinstallation vorhanden sein, so sollte gemäß DIN-EN Vorschriften sowie länderspezifischen Normen ein Druckminderer für die Druckbegrenzung nachträglich eingebaut werden. Die Funktion der RW Anlage ist im Wasserdruckbereich von 3-4 bar optimal gewährleistet. <b>Im Übrigen sind die Vorschriften der örtlichen Wasserwerke und die Europäische Normung zu beachten.</b>
Wasserfilter		
Wasserdruckventil		
Abfluss	NW40	Mindestgefälle 2 cm/Meter. Dimensionierung der Hausanlage auf Anzahl der Anlagen anpassen und gemäß gültiger Nationaler und Europäischer Normung ausführen.
Geruchsverschluss		<b>Hinweis:</b> In der RW-Anlage ist bereits ein Geruchsverschluss eingebaut. <b>Keinen zusätzlichen Geruchsverschluss einbauen</b> , da sonst Störungen im Ablauf durch Unterdruck entstehen.
Heißwasser Systeme		Ausschließlich Elektro-Hochdruckspeicher, Gasdruckspeicher oder zentrale Heißwasser-aufbereitungsanlagen unter Druck verwenden. <b>Absolut ungeeignet sind alle Niederdrucksysteme und Durchlauferhitzer.</b>

 LIFT MkII Wash unit - Dimensions

 LIFT MkII Waschanlage - Abmessungen  
(Dimensions in mm ; Angaben in mm)







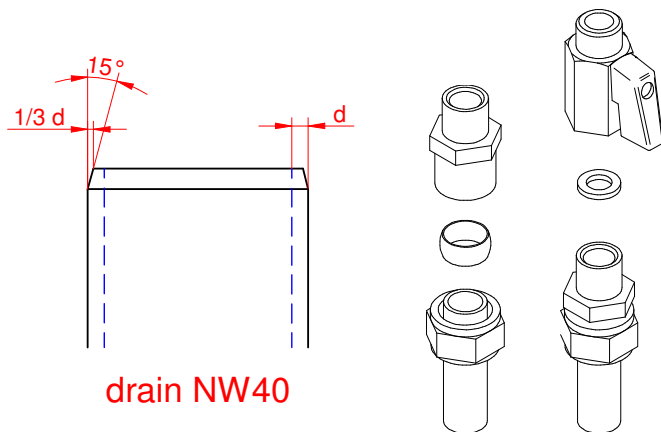
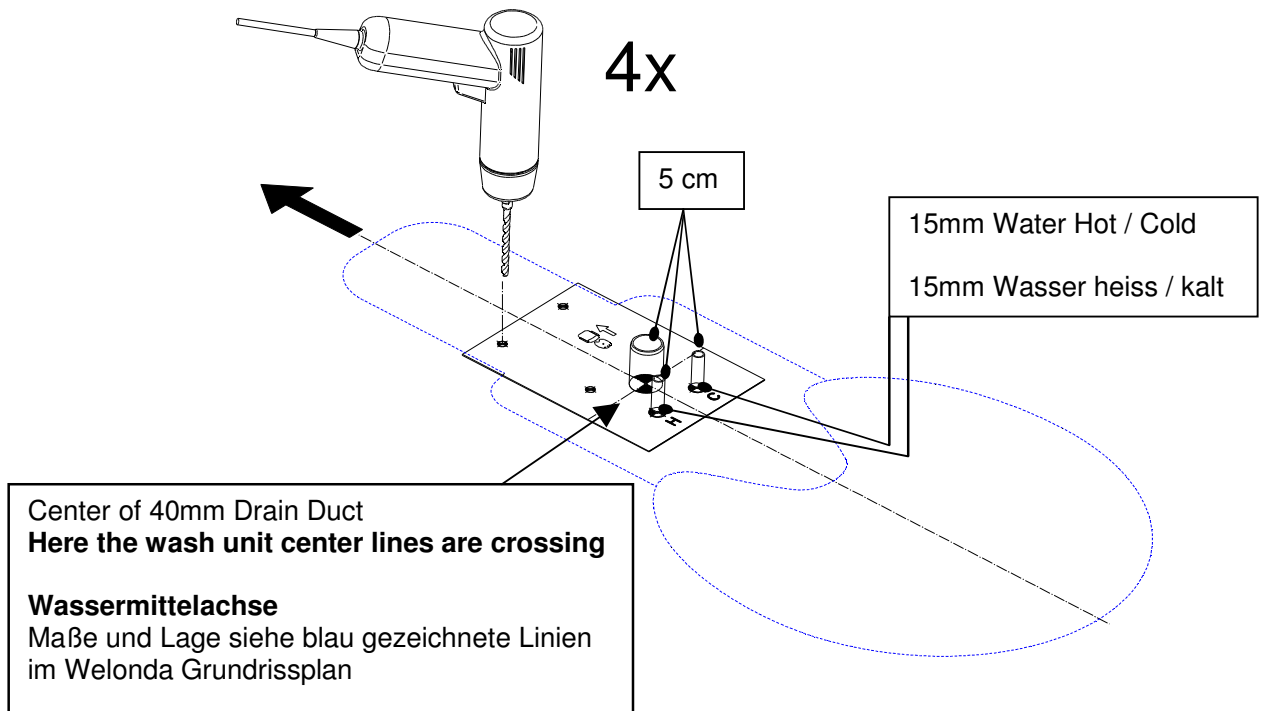
**Floor connections**

To drill use the LIFT MkII wash floor connection plan (plastic foil) that is within the Pre-Installation Set.



**Bodenanschlüsse**

Zum Bohren nutzen Sie bitte die LIFT MkII Bohrschablone (aus Plastik) aus dem Vor-Installation Set.



Chamfer & deburr the OD40mm drain duct over 1/3d. Fix brass adapter and water tap.

Am 40mm Abflußrohr scharfe Ecken entgraten. Montieren Sie die beiden Klemmkupplungen und Kugelwasserhähne.

 **Final Installation Principle - Informative**

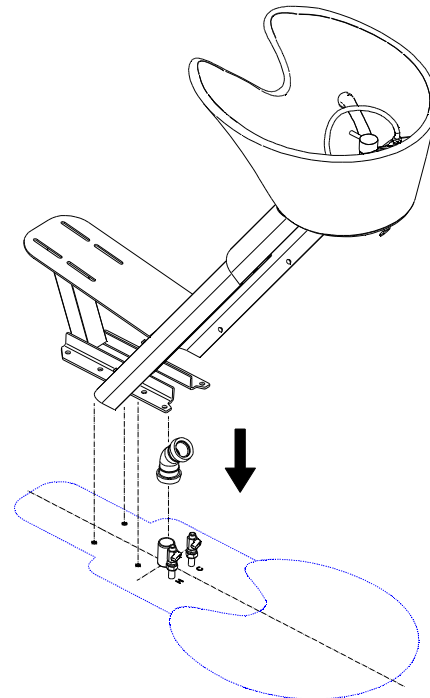
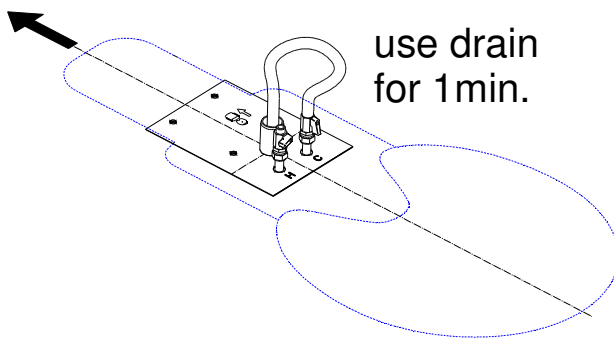
**Final installation by wash unit installer**  
See Product Installation and Maintenance manual.

 **Endmontage Prinzip - Informativ**

**Endmontage durch Waschanlage Monteur**  
Siehe Endmontage- und Wartungsanleitung

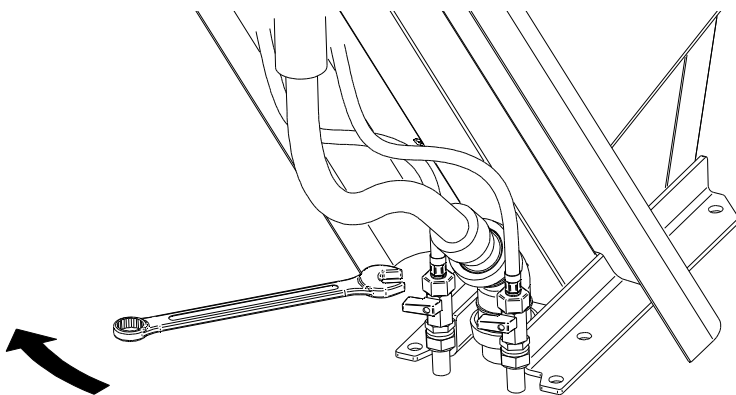
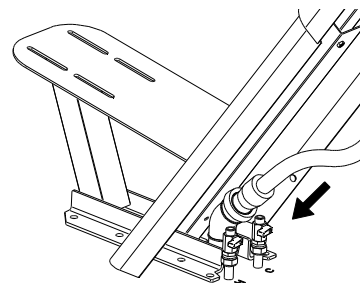
Before the final installation can be executed the 3/8" watertaps, the 40mm PP-C drain and 8mm floor fixations should already have been fixed in the finished floor and tested.

Bevor die Endmontage anfangen kann sollten die Kugel-Absperrventile 3/8", das 40mm PP-C Abflußrohr und die 8mm Schwerlastbefestigungen bereits im Bodenbelag angefertigt und geprüft sein.



Connect the flexible 40mm wash unit drain hose into the pre-installed 40mm PP-C drain coupling.  
Or make a straight & tight joint to the house drain system.

Stecken Sie die biegsame 40mm Abwasserleitung in die vorher installierte 40mm PP-C Abflußrohr-Steckmuffe.  
Oder befestigen Sie die Leitung dauerhaft im HT Abflußrohr.

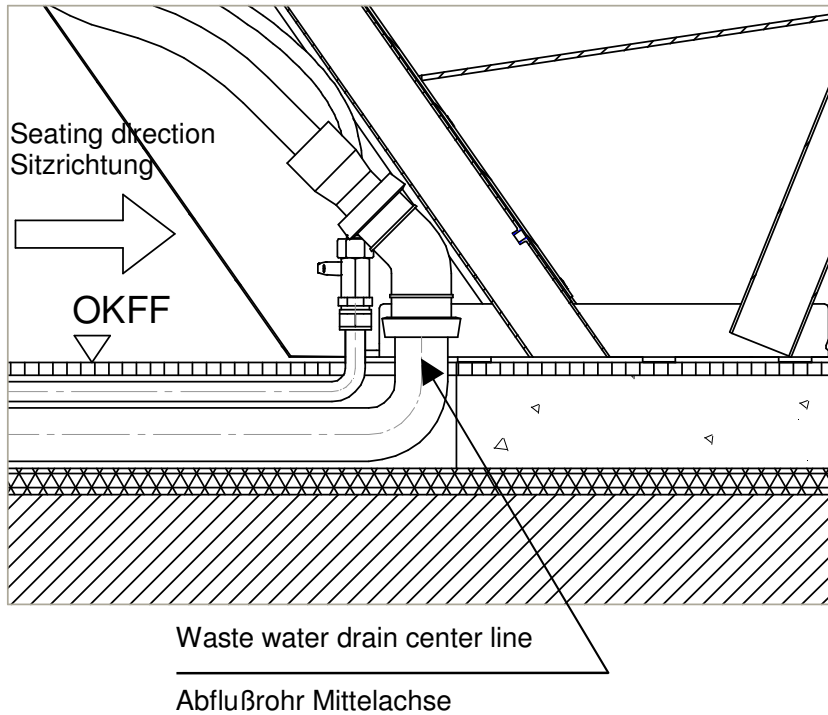


Flush the Hot and Cold water connections for 1 minute.  
Then fix the flexible water hoses to their respective water tap.

Spülen Sie die Wasserleitungen etwa eine Minute durch.  
Die flexiblen Heiß- und Kaltwasserleitungen anschließen.

 Water and Drain connections through the floor - Informative

 Wasser- und Abflußanschlüsse im Boden (seitlich) - Informativ

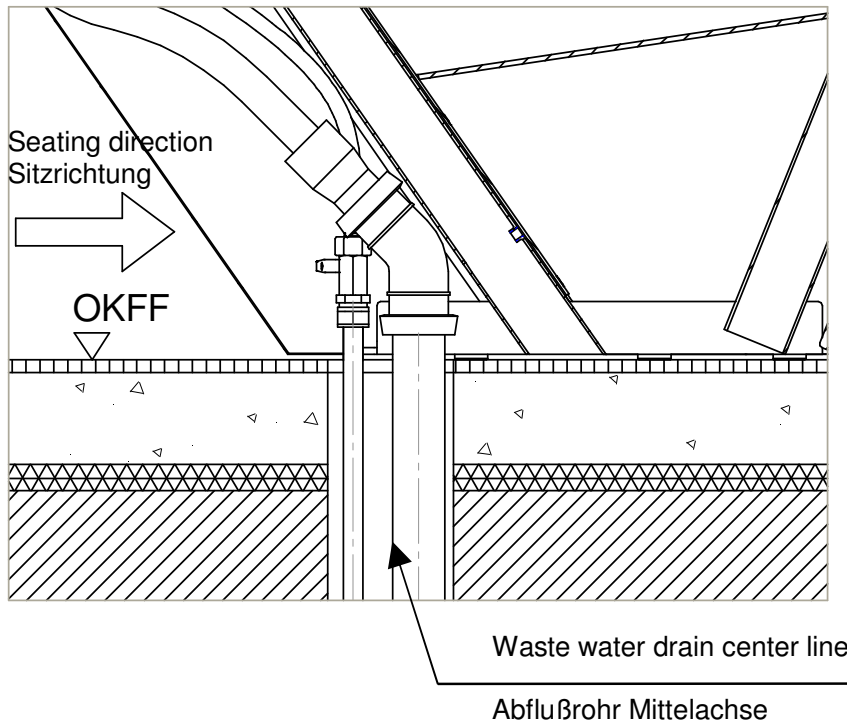


For sizes and position see floor connection plan  
Maße und Lage siehe Welonda Grundrissplan

Top floor surface and screed  
Fliesen/Bodenbelag und Estrich  
Insulation  
Isolierung  
Bare floor  
Rohdecke

 Water and Drain connections through the floor - informative

 Wasser- und Abflußanschlüsse durch den Boden (nach unten) - informativ

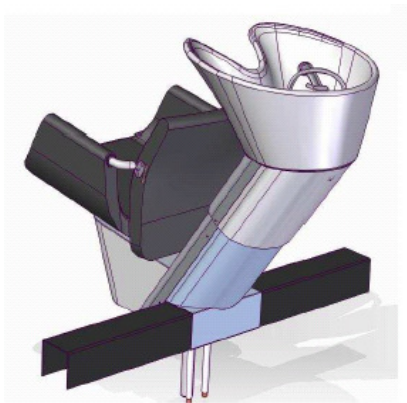
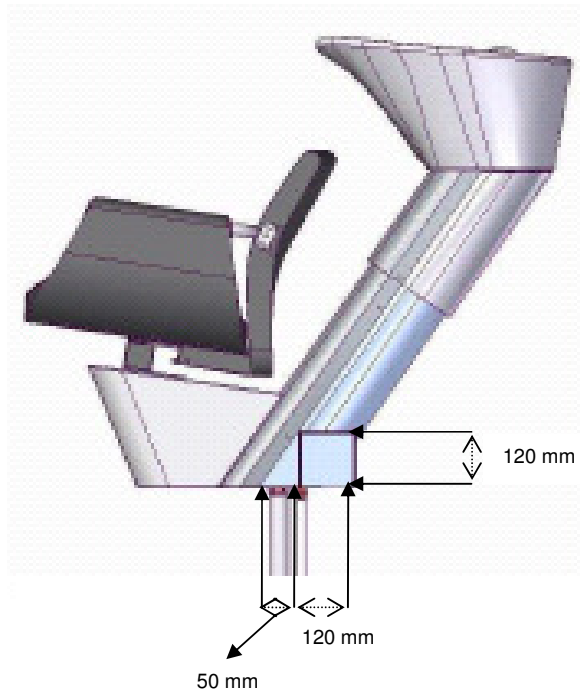


For sizes and position see floor connection plan  
Maße und Lage siehe Welonda Grundrissplan

Top floor surface and screed  
Fliesen/Bodenbelag und Estrich  
Insulation  
Isolierung  
Bare floor  
Rohdecke

 Duct

 Schachtanschluß





**This wash unit has to be connected to the house installation systems inside the building.**

**A. Informative note for waste water drain lines**

For waste water soil drain lines inside buildings which operate under gravity, the harmonized European standards EN12506-1, -2, -3, -4 en -5 are applicable. The EU Commission initiated these EN standards. These standards are implemented in subsequent national standards of all EU member states, see below.

EN12056-1:2000

Gravity drainage systems inside buildings - Part 1: General and performance requirements

*English summary : Applies to waste water drainage systems which operate under gravity. It is applicable for drainage systems inside dwellings, commercial, institutional and industrial buildings.*

EN12056-2:2000

Gravity drainage systems inside buildings - Part 2: Sanitary pipework, layout and calculation

*English summary : Applies to waste water drainage systems which operate under gravity. It is applicable for drainage systems inside dwellings, commercial, institutional and industrial buildings. Sets out principles which shall be followed for both layout and calculation.*

EN12056-5:2000

Gravity drainage systems inside buildings - Part 5: Installation and testing, instructions for operation, maintenance and use.

*English summary : Applies to waste water drainage systems which operate under gravity. It is applicable for drainage systems inside dwellings, commercial, institutional and industrial buildings.*