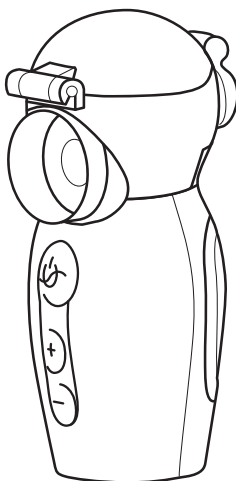


EVOLU[®]
electronics

www.evolu.health

Modelis: AeroCentre+

LT



NEŠIOJAMO TINKLINIO
VIBRUOJANČIO PURKŠTUVO
(NEBULAIZERIO) NAUDO-
JIMO INSTRUKCIJA

n a n o

AiR
PRO

the best reason to take care of yourself

{YES, YOU}

Turinys

1. Svarbūs saugos nurodymai	47
2. Prietaiso aprašymas	48
3. Montavimo instrukcijos	50
4. Naudojimo instrukcijos	52
5. Valymas ir dezinfekavimas	54
6. Laikymas ir priežiūra	56
7. Kontraindikacijos, atsargumo priemonės, pastabos ir įspėjimai ...	56
8. Sutrikimų šalinimas	58
9. Utilizacija	59
10. Aptarnavimas po pardavimo	59
11. Simbolių aprašymas ir elektromagnetinis suderinamumas	60
Garantijos kortelė	65

Dėkojame, kad įsigijote tinklinį
vibruojantį purkštuvą

LT

EVOLU nano AiR PRO

- Norėdami tinkamai naudoti gaminį, prieš naudojimą atidžiai perskaitykite šį vadovą.
- Prašome laikyti šį vadovą lengvai pasiekiamoje vietoje.
- Instrukcijoje pateikiamos scheminės iliustracijos.

1. Svarbūs saugos nurodymai

- ▲ Prieš naudodami įsitikinkite, kad nėra matomų prietaiso ar priedų pažeidimų. Jei kyla abejonų, nenaudokite įrenginio ir susisiekite su pardavėju arba nurodytu klientų aptarnavimo adresu.
- ▲ Nenaudokite skysčių ar vaistų, kuriuose yra eterinių aliejų.
- ▲ Visada turite laikytis gydytojo nurodymų dėl vartojamo vaisto tipo, dozės ir įkvėpimo dažnumo bei trukmės. Vartokite tik gydytojo ar vaistininko paskirtus arba rekomenduotus vaistus.
- ▲ Vaikai ir specialių poreikių turintys asmenys šį produktą gali naudoti tik tinkamai apmokyti ir prižiūrėti.
- ▲ Tai konkrečiam tikslui - vaistų išpurškimui naudojamas prietaisas. Prašome nenaudoti jo jokiais kitais tikslais.
- ▲ Prieš pradėdami naudoti prietaisą pirmą kartą arba, jei jo nenaudojote ilgą laiką, išvalykite ir dezinfekuokite vaistams skirtą indą ir prietaiso priedus.
- ▲ Nenaudokite prietaiso, jei kuri nors jo dalis sugedo arba netyčia įkrito į vandenį.
- ▲ Naudodami prietaisą laikykite toliau nuo akių, nes purškiamas vaistas gali būti kenksmingas.
- ▲ Pakavimo medžiagą laikykite vaikams nepasiekiamoje vietoje (uždusimo pavojus).
- ▲ Nenaudokite jokių papildomų dalių, kurių nerekomenduoja gamintojas.
- ▲ Jei įvyko rimtų incidentų, susijusių su įrenginiu, nedelsdami praneškite gamintojui arba platintojui.

2. Prietaiso aprašymas

1. Prietaiso pavadinimas: Nešiojamasis tinklinis purkštuvas EVOLU nano Air Pro

2. Modelis: AeroCentre+

3. Veikimo principas ir mechanizmas

Nešiojamo purkštovo veikimo principą lemia greiti grandinės svyravimai, kurie sukuria keitklio pjezoelektrinės keraminės mikroschemos rezonansinius virpesius, dėl kurių greitai svyruoja mikrometalinis tinklelis, tada skystis sijojamas per metalinį tinklelį su mažų ląstelių skersmeniu, greitai išstumiant, skystis išpurškiamas į daugybę smulkių dalelių, kurios per inhaliacinę kaukę ar kandiklį patenka į paciento kvėpavimo sistemą, kad būtų pasiektas inhaliacinės terapijos tikslas. Kvėpavimo sistema yra atvira sistema, todėl į smulkias daleles išpurkštas vaistas gali būti tiesiogiai absorbuojamas patekęs į burną, gerklę, trachėją, bronchus, alveoles ir kt., užsilikęs ant paciento audinių gleivinės, o tai padeda pasiekti gydymo tikslo.

4. Taikymo sritis ir numatomas naudotojas

Prietaisas yra tinklinis purkštuvas, skirtas skystiems aerosoliniams vaistams, skirtiems inhaliacinei terapijai profesionaliose sveikatos priežiūros įstaigose ir namuose. Tinka vaikams ir suaugusiems pacientams. Vaikai ir žmonės su negalia turi naudoti šį gaminį tinkamai vadovaujant ir prižiūrint.

5. Specifikacija

Purškimo greitis: 0.15 ml/min ~ 0.90 ml/min

Veikimo dažnis: 130 kHz ± 10% kHz

Dalelių dydis: MMAD < 5µm
Smulkių dalelių frakcija (FPF) 83,13%

Vaistų indo talpa:

10 ml (Max)

Garso lygis: ≤ 50 dB

Prietaiso matmenys / svoris: 67.8 mm (L) × 47.5 mm (W) × 110 mm (H)
/ 126.7 g

Darbinė aplinka:

Temperatūra: +5 °C ~ +40 °C,

Santykinis drėgnis: ≤ 80% R.H. be kondensato,

Atmosferos slėgis:
(86.0 ~ 106.0) kPa

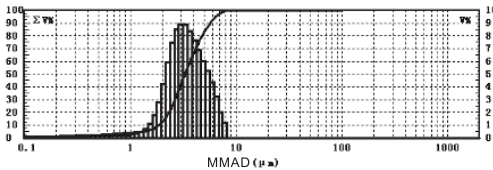
Laikymo / pristatymo sąlygos:

Temperatūra: -20 °C ~ +55 °C,

Santykinis drėgnis: ≤ 80% R.H. be kondensato,

Atmosferos slėgis:
86.0 ~ 106.0 kPa

Šio purkštovo medianos dalelių dydis nustatytas, naudojant 0.9% fiziologinį tirpalą, esant 25°C temperatūrai ir 59% R.H. drėgnumui. O lygiavertė dalelių dydžio pasiskirstymo kreivė, išmatuota pagal šias sąlygas, yra tokia:



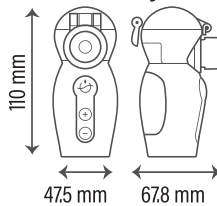
▲ Pastaba: Pastaba. Horizontali ašis yra dalelių dydžio vertė; ši vertė yra logaritminis pasiskirstymas; kairioji vertikali ašis - tai kumuliacinė tūrio procentinė dalis, atitinkanti kreivės didėjimo tendenciją. Dešinė vertikali ašis yra tam tikros srities tūrio procentinė dalis, atitinkanti histogramą;

Maitinimas

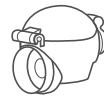


DC 4,8 V (ličio jonų baterija) arba DC 5,0 V 1,0 A su kintamosios srovės adapteriu

Prietaiso matmenys



Vaistų indo talpa:



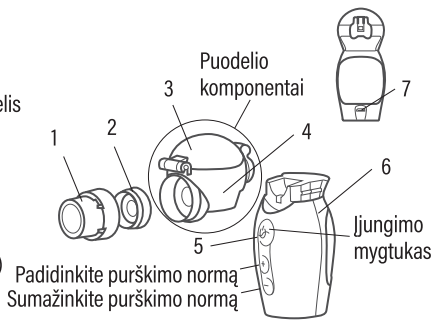
10ml

6. Gaminio komplektuojančios dalys

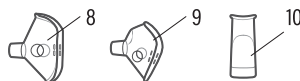
„Nano Air Pro“ purkštuvą sudaro pagrindinis įrenginys, indelis vaistams, purškimo antgalis ir mikro USB kabelis.

7. Gaminio sudėtis

1. Purškimo modulis
2. Tinklinis diskas
3. Vaistinio puodelio dangtelis
4. Vaistinis puodelis
5. ĮJUNGIMO / IŠJUNGIMO mygtukas
6. Pagrindinis blokas
7. Įkrovimo jungtis
8. Suaugusiųjų kaukė (PVC)
9. Vaikiška kaukė (PVC)
10. Kandiklis (PP)



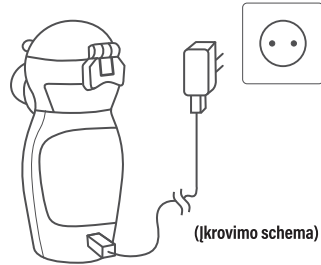
Padidinkite purškimo normą
Sumažinkite purškimo normą



Surinkimo schema

- 2) Prietaiso maitinimo sistemą sudaro dvi įkraunamos ličio baterijos.
- 3) Prietaisui išsikrovus, įkraukite jį Micro USB kabeliu, tuomet galėsite naudoti toliau.

- ▲ **Pastaba:** Prieš įkrovimą įsitikinkite, kad prijungtas krovimo lizdas veikia tinkamai.
- ▲ **Pastaba:** Šis prietaisas įkraunamas savarankiškai, nekraukite jo su jokia kita elektronine įranga.



- 4) Baterijų įkrovimas
 - a. Visiškai įkrovus baterijas, prietaisas gali būti maitinamas iki 60 minučių.
 - b. Kai baterijos lygis yra žemas, mėlynas indikatorius mirksi 5 kartus ir tada prietaisas išsijungs.
 - c. Baterijų įkrovimui naudokite maitinimo adapterį (DC5.0V, 1A) ne mažiau 2 val.
 - d. Įkraunamo prietaiso mėlynas indikatorius mirksi, o visiškai įkrovus - nustoja mirksėti.

▲ **Pastaba:**

- 1) Baterijos yra įdėtos, naudotojams prietaisą ardyti draudžiama.
- 2) Įkraunamas baterijas keisti naudotojams draudžiama. Baterijos keičiamos tik gamykloje.
- 3) Jei nenaudojamas prietaisas laikomas ilgiau nei mėnesį, jį būtina įkrauti bent kartą per mėnesį.
- 4) Šarminės, ličio jonų ar kitokios baterijos prietaisui netinka.
- 5) Prieš naudojant pirmą kartą, prietaisą būtina įkrauti bent 30 minučių.
- 6) Norėdami maksimaliai pailginti akumuliatoriaus veikimo laiką, visiškai įkraukite akumuliatorių bent kartą per mėnesį.

▲ **Įspėjimas:**

- Panaudotas baterijas prašome utilizuoti, vadovaujantis savo šalies aplinkosaugos reglamentais. Saugokite gamtą, nemeskite baterijų su komunalinėmis atliekomis.
- Neardykite ir neremontuokite įrenginio ar jo sudedamųjų dalių, neardykite ir nekeiskite baterijų. Jei jums reikia pakeisti akumuliatorių, susisiekite su platintoju.
- Jei akumuliatoriaus skysčio pateko ant odos ar į akis, nuplaukite paveiktą vietą vandeniu ir kreipkitės medicininės pagalbos.
- Pavojus uždusti! Maži vaikai gali nuryti baterijas ir užspringti nuo jų. Baterijas laikykite mažiems vaikams nepasiekiamoje vietoje.
- Sprogimo pavojus! Niekada nemeskite baterijų į ugnį.
- Neardykite, netraiškykite ir nedaužykite baterijų.

- Naudokite tik naudojimo instrukcijoje nurodytus įkroviklius.
- Prieš naudojant baterijas reikia tinkamai įkrauti. Norėdami tinkamai įkrauti, visada vadovaukitės gamintojo instrukcijomis ir šiose instrukcijose pateiktomis specifikacijomis.

4. Naudojimo instrukcijos

1. Indikatoriaus aprašymo suvestinė lentelė

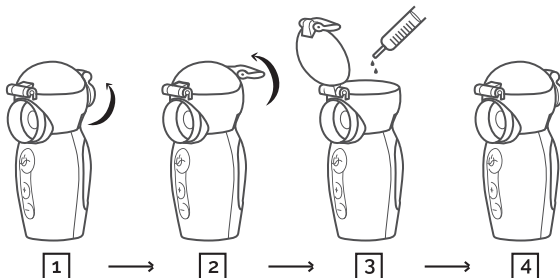
Dega žalia šviesa (vienodas purškimo režimas):	Veikia
Mirksi žalia spalva (mikrobangų režimas):	
3 kartus mirksi žalia lemputė:	paspauskite ir palaikykite 3 sekundes, kad įjungtumėte purškimo režimą
Mėlynas indikatorius mirksi 5 kartus:	akumuliatorius išsikrovęs, jis išsijungia
Oranžinė lemputė mirksi 10 kartų:	nėra vaisto, išsijungia
Mirksi mėlyna lemputė:	įkraunama
Mėlyna lemputė dega:	pilnai įkrauta
Žalia lemputė mirksi 10 kartų:	nustatytas laikas 10 minučių

▲ **Pastaba:** Skystis buvo įpiltas, tačiau oranžinis indikatorius mirksi 10 kartų, kad tęsti darbą, oranžinio indikatorius mirksėjimo metu, vieną kartą paspauskite jungiklio mygtuką.

2. Pasiruoškite: Prieš naudodami, išvalykite ir dezinfekuokite prietaiso sudedamąsias dalis, purškimo jungtį ir vaistams skirtą indą.



3. Įšvirkškite skystį: atidarykite vaistų indo dangtelį ir įšvirkškite skysčio, tuomet užsukite dangtelį.

▲ **Pastaba:** prašome prieš įjungdami prietaisą, įpilkite skysčio.



- ▲ **Pastaba: Apsauga nuo nuotėkio! Pildami vaistus į vaistų talpyklą, įsitikinkite, kad užpildote tik iki didžiausios žymos (10 ml). Rekomenduojamas užpildymo kiekis yra nuo 2 iki 6 ml. Purškimas vyksta tik tada, kai purškiama medžiaga liečiasi su tinkleliu. Jei taip nėra, purškimas sustoja automatiškai. Todėl stenkitės laikyti įrenginį kiek įmanoma vertikaliai.**

4. Purškimas

- 1) Prijunkite kaukę arba kandiklį, spauskite mygtuką , kad įjungti, pradėkite purkšti.
- 2) Purškimas prasideda vidutiniu greičiu, jei reikia, purškimo greitį galima sureguliuoti paspaudus + & - .
- 3) Prietaise yra įrengtas mikrobangų režimas, kai kvėpavimo metu purškimo greitis keičiasi automatiškai. Paleidę prietaisą, kad įjungtumėte vienodą purškimo režimą, 3 sekundes palaikykite paspaudę mygtuką  (3 kartus mirksi žalias indikatorius).
- 4) Prieš purškimą, atsargiai pakratykite, kad tirpalas visiškai susiliestų su purkštuvu, naudokite šiuos tris inhaliacijos būdus, atsižvelgiant į individualius poreikius.





a. tiesioginė inhaliacija



b. kandiklio pagalba



c. kaukės pagalba

- 5) Lėtai įkvėpkite vaisto.
- 6) Purkštuvo veikimo laikas yra 10 minučių, po kurio jis automatiškai išsijungs. Jei norite tęsti naudojimąsi, spauskite mygtuką . Patikrinkite, ar vaistų inde yra pakankamai skysčio.
- 7) Baigę purškimą, spauskite mygtuką  ir išjunkite prietaisą. Išpilkite inde esantį vaisto likutį, nenaudokite jo pakartotinai (išrinkti kaip parodyti toliau).



- a. Atjunkite vaistų puodelį horizontalioje padėtyje. b. Išpilkite skystį c. Pasukite purkštuką prieš laikrodžio rodyklę d. Išimkite tinklelio diską

8) Vaistų indą, purškimo jungtį, dangtelį ir priedus plaukite švariu vandeniu, tuomet dezinfekuokite.

▲ Pastaba: 1) Pakelkite purkštuvą taip, kad skystis visiškai liestųsi su purškimo tinklelio disku. Nedidelis lingavimas veikimui įtakos neturi, tačiau purškdami vaistus, įrenginio nekratykite.

2) Atlikdami gydymą, laikykitės gydytojo rekomendacijų.

Procedūros metu būkite ramūs ir atsipalaidavę.

3) Skystis kaupsis aplink purškimo jungtį ir tinklelio diską, o tai gali turėti įtakos purškimo efektyvumui. Tokiu atveju sustabdykite purškimą, nuimkite kaukę, kandiklį ir kitus priedus. Medicininės marlės gabalėliu nuvalykite susikaupusias nuosėdas. Nelieskite tinklelio purškimo zonos centro, kad jo nesugadintumėte.

4) Eteriniai aliejai, sirupai nuo kosulio, skalavimo skysčiai ir lašai, skirti įtrynimui ar garų voniai, inhaliacijai purkštuvu visai netinka. Šie priedai dažnai yra klampūs ir gali pakenkti tinkamam prietaiso veikimui, taigi ir ilgalaikiam jo veiksmingumui.

5. Valymas ir dezinfekavimas

Po kiekvieno naudojimo būtina išvalyti ir dezinfekuoti purkštuvo komponentus (įskaitant vaistų indelį ir dangtį), purškimo antgalį, tinklelio diską, kaukę ar kandiklį. Mes rekomenduojame šiuos valymo ir dezinfekavimo metodus:

1. Valymas:

Valydami prietaisą, išjunkite jį. Nejunkite prietaiso prie maitinimo šaltinio.

- 1) Atjunkite komponentus nuo pagrindinio įrenginio: purkštuvo komponentus (įskaitant vaistų indelį ir dangtį), purškimo antgalį, tinklelio diską, kaukę ar kandiklį ir maždaug 5 minutes panardinkite visus komponentus į švarų šiltą vandenį (kurio temperatūra neviršija 40 ° C).
- 2) Po valymo visus komponentus nuvalykite švaria medicinine marle ir palikite sausoje, gerai vėdinamoje vietoje, kol visiškai išdžius.
- 3) Nuvalykite pagrindinio įrenginio išorę. Jei ant elektrodo kontakto liko vaistų, pravalykite juos drėgna, švaria medicinine marle. Po valymo palikite pagrindinį įrenginį sausoje, gerai vėdinamoje vietoje.
- 4) Kad išvengtų prietaiso užteršimo, prietaisą ir jo priedus laikykite sausoje, gerai vėdinamoje vietoje.

▲ Pastaba:

- Nemerkite pagrindinio prietaiso į vandenį, kad į korpusą nepatektų vanduo.
- Norėdami pašalinti drėgmę iš pagrindinio įrenginio ir komponentų, naudokite švarią medicininę marlę. Laikykite pagrindinį įrenginį ir jo priedus sausus ir švarius, kad galėtumėte saugiai naudoti kitą kartą.
- Kaukių negalima merkti į karštą vandenį!

2. Dezinfekavimas

Po kiekvieno naudojimo dezinfekuokite indelio komponentus, purškimo antgalį, kaukę, kandiklį ir kt., kaip nurodyta toliau:

1) Dezinfekavimas vandenilio peroksidu:

Dezinfekuokite visus komponentus, įskaitant indelio komponentus (vaistų indelis ir dangtelis), purškimo antgalį, tinklelio diską, kaukę ar kandiklį, 10-čiai minučių įdėdami į 2% vandenilio peroksidadą.

Po dezinfekavimo visas dalis nuplaukite distiliuotu vandeniu, tada nuvalykite švaria medicinine marle ir palikite sausoje, gerai vėdinamoje vietoje, kol visiškai išdžius.

A. Perskaitykite vandenilio peroksido naudojimo instrukcijas ir nepalikite ilgam laikui jo tirpale purkštuvo komponentų.

B. Nenaudokite stiprių oksiduojančių medžiagų, tokių kaip perchloratai ar dezinfekavimo priemonės, kurios ardo metalus, polimerinius junginius ar polimerus.

2) Dezinfekavimas medicininiu etanoliu:

Dezinfekuokite visus komponentus, įskaitant indelio komponentus (vaistų indelis ir dangtelis), purškimo antgalį, tinklelio diską, kaukę ar kandiklį, įdėdami juos į 75% medicininį etanolį 5-10 minučių. Arba nuvalykite ir dezinfekuokite vaisto puodelio komponentą (įskaitant vaisto taurelę, dangtelį), purškimo bloką, kaukę arba kandiklį. Po dezinfekcijos nuplaukite visas dalis distiliuotu vandeniu, tada nuvalykite švaria ir sterilia medicinine marle arba natūraliai išdžiovinkite ore, kad visos dalys išliktų sausas.

▲ Pastaba:

Norint užtikrinti saugų naudojimą kitą kartą, ant komponentų likusias dezinfekavimo priemones reikia nušluostyti švaria medicinine marle. Siekiant nepažeisti tinklo membranos, nelieskite tinklo disko centro, kai plaunate ar valote purškimo jungtį. Baigę procedūrą, būtina nuimti antgalį ir kitus priedus, tada nuvalykite nuosėdas švaria medicinine marle.

3. Džiovinimas

- Kruopščiai nusausinkite dalis minkšta šluoste.
- Švelniai pakratykite purškimo vietą iš vienos pusės į kitą (5-10 kartų), kad iš mažyčių skylučių pašalintumėte tinklelio viduje esantį vandenį.
- Padėkite atskiras dalis ant švaraus, sauso ir sugeriančio paviršiaus ir leiskite joms visiškai išdžiūti (mažiausiai 4 valandas). Pastaba: po valymo įsitikinkite, kad dalys visiškai išdžiūvo, kitaip padidės bakterijų dauginimosi rizika. Jei dalys visiškai išdžiūvo, sudėkite jas atgal ir įdėkite į sausą sandarų indą. Įsitikinkite, kad purškimo modulis yra visiškai išdžiūvęs purtant. Priešingu atveju, sumontavus įrenginį, purškimas gali neveikti. Tokiu atveju dar kartą purtykite purkštuvo agregatą, kad ištekėtų vanduo. Po to purkštuvus turėtų veikti normaliai.

6. Laikymas ir priežiūra

1. Purkštovo laikymas

- 1) Laikymo sąlygos (žr. 4ps.):
 - a. Aplinkos temperatūra: $-20^{\circ}\text{C} \sim +55^{\circ}\text{C}$;
 - b. Santykinis drėgnis: $\leq 80\%$ R.H. be kondensato;
 - c. Atmosferos slėgis: $86.0 \text{ kPa} \sim 106.0 \text{ kPa}$;
 - d. Kita: netirpios dujos, geras vėdinimas, venkite aukštos temperatūros, drėgmės ir tiesioginių saulės spindulių.
- 2) Laikymo instrukcijos:
 - a. Aukščiau aprašytais sąlygomis prietaisą galima naudoti 5 metus.
 - b. Panaudojus, purkštuvą būtina nedelsiant išvalyti ir dezinfekuoti. Vaistų indas ir kiti priedai, visiškai išdžiovinus, laikomi pakuotėje. Laikyti nurodytose aplinkos sąlygose, vengti smūgių.

2. Purkštovo priežiūra

- 1) Įprastos naudojimo sąlygos
 - a. Aplinkos temperatūra: $+5^{\circ}\text{C} \sim +40^{\circ}\text{C}$;
 - b. Santykinis drėgnis: $\leq 80\%$ R.H. be kondensato;
 - c. Atmosferos slėgis: $86.0 \sim 106.0 \text{ kPa}$;
 - d. Galia: DC 4.8 V (integruota ličio baterija) arba DC 5.0V su kintamosios srovės adapteriu (parduodamas atskirai, techninė specifikacija pateikta 2 skyriuje).
- 2) Priežiūros instrukcijos:
 - a. Purkštuvą naudojamas įprastomis sąlygomis;
 - b. Nenaudokite purkštovo šalia šildytuvų ar atviros ugnies. Purkštovo džiovinimui nenaudokite mikrobangų krosnelės, ventiliatoriaus ir kitų panašių prietaisų.
 - c. Purkštuvui ir jo priedams nenaudokite korozinių skysčių ir dujų.
 - d. Maitinimo laido nevyniokite aplink prietaisą.
 - e. Sutrikus purkštovo veikimui, galimų sprendimų ieškokite 8 skyriuje. Jei purkštuvą vis tiek neveikia, susisiekite su mumis arba mūsų įrangos platintoju.

7. Kontraindikacijos, atsargumo priemonės, pastabos ir įspėjimai

1. Kontraindikacijos



- 1) Šis prietaisas netinka purkšti Pentamidiną.
- 2) Prietaisą draudžiama naudoti plaučių edema sergantiems pacientams.
- 3) Draudžiama naudoti ūminės astmos ir plaučių infarkto simptomams gydyti.

2. Įspėjimai ir rekomendacijos:



•Purkštuvą yra medicininis prietaisas ir yra skirtas tik žmonėms. Prašome laikytis instrukcijoje pateiktų nurodymų arba naudoti purkštuvą pagal gydytojo rekomendacijas; kūdikiams, vaikams ir specialių poreikių turintiems asmenims purkštuvą gali būti naudojamas su atitinkama priežiūra.

•Prašome naudoti tik originalias dalis ir priedus. Garantinės paslaugos neteikiamos, jei gedimas įvyksta dėl to, jog naudojamas sąraše nenurodytas priedas, arba dėl naudotojo sukeltų aplinkybių.



<p>•Įrangos atsparumo vandeniui klasė yra IP22, pagrindinio įrenginio negalima plauti, neleiskite patekti vandeniui.</p>		
<p>•Kilus problemai, prašome skaityti skyrių „Sutrikimų šalinimas“, o dėl techninio aptarnavimo kreiptis į platintoją. Patiems įrenginį taisyti draudžiama.</p>		
<p>•Panaudojus, prietaisą būtina išvalyti ir dezinfekuoti. (skaityti 5 instrukcijos skyrių "Valymas ir dezinfekavimas")</p>		
<p>•Purkštuvus skirtas vaistų purškimui.</p>		
<p>•Prieš padėdami prietaisą į vietą, pašalinkite skystį.</p>		
<p>•Prieš naudodami prietaisą, patikrinkite, ar nepažeisti jo priedai.</p>		
<p>•Vienas antgalis skirtas tik vienam asmeniui, kad būtų išvengta kryžminės infekcijos.</p>		
<p>•Skirta vienam asmeniui, maks. pakartotinio naudojimo kartų skaičius - 3 kartai.</p>		
<p>•Naudojant prietaisą, svarbu, kad skystis visiškai siektų tinklelį.</p>		
<p>•Niekada nemerkite prietaiso į vandenį ir nenaudokite jo vonios kambaryje. Jokiomis aplinkybėmis skystis neturi patekti į pagrindinį įrenginį.</p>		
<p>•Nenaudokite prietaiso šalia degių dujų atmosferų ar deguonies bei anestetikų mišinių.</p>		
<p>•Tikimasi, kad prietaisas bus naudojamas nuo radioaktyvios spinduliuotės poveikio apsaugotoje kontroliuojamoje elektromagnetinėje aplinkoje, kuo toliau nuo galimo poveikio šaltinio.</p>		
<p>•Nenaudokite prietaiso aukštos temperatūros aplinkose, jis gali sugesti ir užsidegti.</p>		
<p>•Saugokite prietaisą ir jo dalis nuo vibracijų, pvz.: smūgių.</p>		
<p>•Nenaudokite skysčio, kuriame yra esterių, aliejų ar suspenduotų dalelių, taip pat ir žolelių ekstraktų.</p>		
<p>•Neplaukite viso prietaiso po tekančiu vandeniu, kad į jo vidų, ypač USB jungtį, nepatektų vanduo.</p>		
<p>•Prietaisui dezinfekuoti ar džiovinti nenaudokite mikrobangų krosnelės, gali kilti gaisras.</p>		
<p>•Laikykite prietaisą vaikams, kūdikiams ir psichinę negalią turintiems asmenims nepasiekiamoje vietoje.</p>		
<p>•Naudokite tik kvalifikuotų gamintojų ličio baterijų kroviklius (išėjimo įtampa/ srovė - 5.0V/1.0A).</p>		
<p>•Nelieskite purškimo tinklelio centro rankomis ar aštriais daiktais. Galite sugadinti tinklelį.</p>		
<p>•Šis purkštuvus neturi apsaugos nuo drėgmės ir dulkių funkcijos, todėl jį negalima laikyti drėgnoje ar dulkėtoje vietoje.</p>		
<p>•Jei prietaisas buvo numestas, veikiamas didelės drėgmės ir kitaip pažeistas, jo nebegalima naudoti. Jei abejojate, susisiekite su klientų aptarnavimo tarnyba arba savo pardavėju.</p>		
<p>•Neardykite, neremontuokite ir nemoifikuokite prietaiso. Elektros šoko nuotėkio, gaisro pavojus!</p>		
<p>•Netinkamą naudoti prietaisą išmeskite, vadovaudamiesi jūsų šalyje galiojančiais reglamentais. Netinkamai utilizuotas prietaisas gali teršti aplinką. Prietaisą galima perdirbti ir tokiu būdu saugoti gamtą.</p>		
<p>•Prietaiso utilizavimas sumažins aplinkos taršą.</p>		

3. Įspėjimas

• Jei sergate diabetu ar kitomis ligomis, prieš naudodami prietaisą, pasitarkite su gydytoju.	
• Dėl prietaiso naudojimo ir įsigijimo būtina pasikonsultuoti su gydytoju. Vaisto tipą, dozę ir naudojimo būdą turi nurodyti gydytojas.	
• Jei naudodami prietaisą jaučiatės nepatogiai, nustokite jį naudoti ir kreipkitės į gydytoją dėl pagalbos.	
• Nenaudokite gaminio šalia degių dujų ar deguonies aplinkos arba anestetinių mišinių.	
• Purškiamam gydymui gali būti naudojami tik vandenyje tirpūs vaistai, kurių sudėtyje yra alkoholio arba fiziologiniu tirpalu skiedžiami vaistai, kitaip gali atsirasti bronchų spazmas.	
• Aliejų pagrindu pagamintus preparatus naudoti draudžiama.	
• Prietaisas nėra skirtas naudoti anestezijai pro kvėpavimo takus ir kaip kvėpavimo sistema.	
• Patikrinkite vaisto etiketę, ar nėra kontraindikacijų naudoti su įprastomis aerosolių sistemomis.	
• Nenaudokite skysčių, kurių klampumas didesnis nei 5, nes tai gali nepataisomai sugadinti tinklę.	
• Vartokite vaistą tik su fiziologiniu tirpalu.	
• Jei būtina atlikti gaminio techninę priežiūrą, gamintojas kvalifikuotam techniniam personalui gali pateikti: gaminio scheminę schemą, pagrindinių komponentų sąrašą ir kitą reikalingą informaciją. Norėdami gauti informacijos, vartotojas turėtų kreiptis į gamintojo garantinio aptarnavimo skyrių.	
• Neišpilkite skysčio į prietaisą, kad jis nepratekėtų į prietaiso vidų ir nesukeltų elektros šoko, gedimo ar sutrikimų.	
• NEJUNKITE be skysčio vaistų indelyje!	

8. Sutrikimų šalinimas

Purkštuvo sutrikimų šalinimas

	GEDIMAS	GALIMA PRIEŽASTIS / SPRENDIMAS
1	Įjungus, purškimas nevyksta	1) Patikrinkite, ar purkštuvą įkrautas. Jeigu dega mėlynai žalias indikatorius, įkraukite įrenginį. 2) Patikrinkite, ar vaistų indas visiškai užpildytas.
2	Silpnas purškimas	1) Patikrinkite, ar vaistų indas pripildytas tinkamų vaistų, kurie turi būti tirpūs vandenyje, nekoroziniai. 2) Patikrinkite, ar yra užtektinai skysčio 3) Purškimo tinklėlis gali būti užsikimšęs. Į vaistams skirtą indą įlašinkite 2 - 3 lašus balto vyno acto ir 3-6ml vandens, tuomet visiškai išpurškite. Prieš purkšdami vaistus, vaistų indą išplaukite ir dezinfekuokite.

3	Kokie vaistai labiausiai tinka purškimui	1) Šiuo klausimu prašome kreiptis į gydytoją ir laikytis jo nurodymų. 2) Nenaudokite per daug lipnių vaistų.
4	Nepakankamas vaistų kiekis	Tai normalu. Tačiau, jei prietaisas skleidžia keistus garsus ar išsijungia dėl nepakankamo preparato kiekio, purškimą nutraukite.
5	Speciali kūdikių ir vaikų priežiūra	1) Geresniam efektui pasiekti, rinkitės vaikams skirtą kaukę. 2) Vaikams kaukė taip pat turi uždengti nosį ir burną. Miegančiam žmogui įkvėpti nėra labai naudinga, nes tokiu atveju į plaučius nepateks pakankamai vaistų. Pastaba: Inhaliacija turi būti atliekama tik prižiūrint suaugusiems ir jiems padedant, procedūros metu vaikas neturėtų būti paliktas vienas.
6	Kiekvienam vartotojui reikalingos individualios prekės.	Kiekvienas vartotojas privalo naudoti atskiras eksploatacines medžiagas, įskaitant kaukę ir kandiklį.

9. Utilizacija

Baterijos išmetimas

Tuščias, visiškai išsikrovusias baterijas reikia išmesti į tam skirtas surinkimo dėžes, perdirbimo punktus arba elektronines mažmeninės prekybos parduotuves. Baterijas turite išmesti laikydamiesi įstatymų.

Bendras šalinimas

Aplinkosaugos sumetimais, pasibaigus jo naudojimo laikui, neišmeskite šio gaminio kartu su buitinėmis atliekomis. Prietaisą išmeskite atitinkamoje vietinėje surinkimo arba perdirbimo įmonėje jūsų šalyje. Išmeskite įrenginį pagal ES direktyvą – WEEE (elektros ir elektroninės įrangos atliekas).

Jei turite klausimų, susisiekite su vietine atliekų šalinimo institucija.

10. Aptarnavimas po pardavimo

1. Dėl garantinio aptarnavimo kreipkitės į mūsų platintoją.
2. Jei reikia, galite pateikti scheminę diagramą ir reikalingą remontui informaciją. Jei kyla kokių nors problemų palaikant elektros grandinę, galite susisiekti su gamintoju.

Dėl kitų gedimų skaityti naudojimo instrukciją.

**Bendrovė pasilieka teisę atlikti galutinį garantijos kortelės interpretavimą. Garantinėje kortelėje pateikiama informacija gali keistis be išankstinio įspėjimo.*

11. Simbolių aprašymas ir elektromagnetinis suderinamumas



Prašome skaityti instrukciją



Atskiras elektros ir elektroninės įrangos surinkimas



Bendrieji reikalavimai



IJUNGIMO/
IŠJUNGIMO
mygtukas



Saugoti nuo saulės spindulių

IP22

Neperšlampama klasė



Nevartyti



Dūžtamas



Saugoti sausoje vietoje



Paskirtis: BF tipas



Pastaba:
įspėjimas taikomas pridėtam failui



Igaliotasis atstovas
Europos bendrijoje



Atsargumo priemonės



Gamintojas



Serijos numeris



Pagaminimo data



CE žyma ir notifikacijos įstaigos kodas



Elektros smūgio priežastis



Padidinkite purškimo greitį



Sumažinkite purškimo normą



Medicininis prietaisas



Drėgmės apribojimas



Temperatūros apribojimas



Atmosferos slėgio apribojimas



Įkrovimo jungtis

2. Elektromagnetinis suderinamumas

AeroCentre+ nešiojamas tinklinis purkštuvas atitinka elektromagnetinio suderinamumo reikalavimą pagal IEC60601-1-2.

Vartotojas turi įdiegti ir naudoti pagal pridedamą elektromagnetinio suderinamumo informaciją.

Nešiojamas ir mobilusis RF ryšio įrenginys ir kai kurie buitiniai prietaisai, tokie kaip mobilusis telefonas, vidinis telefonas, mikrobangų krosnelė, oro pūstuvai, gali turėti įtakos purkštuvų veikimui, todėl naudojimo metu purkštuvą reikia laikyti toliau nuo jų.

Rekomendacijos ir gamintojo deklaracija pateikiamos priede.

1) Elektromagnetinio suderinamumo informacija

Daugėjant elektroninių prietaisų, tokių kaip kompiuteriai ir mobilieji telefonai, naudojami medicinos prietaisai gali būti jautrūs kitų prietaisų elektromagnetiniams trikdžiams. Dėl elektromagnetinių trukdžių medicinos prietaisais gali sugesti ir sukelti potencialiai pavojingą situaciją.

Medicinos prietaisai taip pat neturėtų trukdyti kitų prietaisų veikimo.

Siekiant reguliuoti EMC (elektromagnetinio suderinamumo) reikalavimus, kad būtų išvengta nesaugių gaminių situacijų, buvo įdiegtas standartas IEC60601-1-2. Šis standartas nustato medicinos prietaisų atsparumo elektromagnetiniams trikdžiams lygius ir didžiausius elektromagnetinės spinduliuotės lygius.

Įrenginys atitinka IEC60601-1-2 atsparumo ir emisijų požūriū.

Tačiau reikia imtis specialių atsargumo priemonių:

1. PASTABA: Dėl šios įrangos EMISIJA charakteristikų ji tinkama naudoti gyvenamosiose patalpose (tam paprastai reikalinga CISPR 11 B klasė).

2. ĮSPĖJIMAS: naudojant kitus nei nurodyta priedus ir kabelius, išskyrus laidus, kuriuos EVOLU parduoda kaip vidinių komponentų atsargines dalis, gali padidėti radiacija arba sumažėti atsparumas.


3. ĮSPĖJIMAS: Nenaudokite medicinos prietaisų šalia kitos įrangos ar sukrautų su ja. Jei būtina jį naudoti greta arba vieną ant kito, reikia stebėti medicinos prietaisą, kad įsitikintumėte, jog jis tinkamai veikia tokioje konfigūracijoje, kurioje bus naudojamas.

4. Nešiojamoji RD ryšio įranga (įskaitant išorinius įrenginius, pvz., antenos laidus ir išorines antenas) turi būti naudojama ne arčiau kaip 30 cm (12 colių) atstumu nuo bet kurios [ME PRIETAISAI arba ME SISTEMOS] dalies, įskaitant GAMINTOJO nurodytus laidus. Jei to nepadarysite, šios įrangos veikimas gali sumažėti.

5. Netoli medicinos prietaiso nenaudokite mobiliųjų telefonų ir kitų prietaisų (tokių kaip MRT, diatermijos, elektrokauterijos, RFID ir elektromagnetinės saugos sistemos), kurie sukuria stiprius elektrinius ar elektromagnetinius laukus. Dėl to įrenginys gali sugesti ir sukelti potencialiai pavojingą situaciją. Rekomenduojamas minimalus atstumas 7 m. Jei atstumas mažesnis, patikrinkite, ar įrenginys veikia tinkamai.

Kabėliai:	Ilgis (m):	Ar turėčiau blokuoti:	Pastaba:
USB kabelis	1	Ne	-

Rekomendacijos ir gamintojo deklaracija dėl elektromagnetinių emisijų			
Šis prietaisas skirtas naudoti toliau aprašytoje elektromagnetinėje aplinkoje. Klientas arba prietaiso naudotojas turėtų užtikrinti, kad jis būtų naudojamas tokioje aplinkoje.			
Elektromagnetinės emisijos IEC 60601-1-2			
Spinduliuotės tipas	Atitikties	Elektromagnetinė aplinka - rekomendacijos	
Radio dažnio spinduliuotės CISPR 11	1 grupė	Šis prietaisas radijo dažnio energiją naudoja tik vidinėms funkcijoms. Radio dažnio spinduliuotės yra labai mažos, todėl mažai tikėtina, jog kels kokius nors šalia esančios elektroninės įrangos trikdžius.	
Radio dažnio spinduliuotės CISPR 11	klasė B	Šis prietaisas gali būti naudojamas visose įstaigose, taip pat namuose bei objektuose, prijungtuose prie viešo žemos įtampos elektros tiekimo tinklo, tiekiančio elektros energiją buitiniams reikmėms naudojamiems pastatams.	
Harmonikos spinduliuotės IEC 61000-3-2	klasė A		
Įtampos svyravimo/ mirtgėjimo vertės IEC 61000-3-3	Atitinka		
Nurodymai ir gamintojo deklaracija – elektromagnetinis atsparumas			
Šis prietaisas yra skirtas naudoti toliau nurodytoje elektromagnetinėje aplinkoje. Prietaiso naudojimą tokioje aplinkoje turi užtikrinti klientas arba prietaiso naudotojas.			
Atsparumo bandymas	IEC 60601 testinis lygis	Atitikties lygis	Elektromagnetinė aplinka Vadovas
Elektrostatinės iškvos (ESD) IEC 61000-4-2	± 8 kV kontaktinė ± 2 kV, ± 4 kV, ± 8 kV, ± 15 kV, oro	± 8 kV kontaktinė ± 2 kV, ± 4 kV, ± 8 kV, ± 15 kV, oro	Grindys turėtų būti medinės, betoninės arba dengtos keraminėmis plytelėmis. Jei grindys padengtos sintetine medžiaga, santykinis drėgnumas turi būti ne mažesnis kaip 30%.
Elektrinis spurtusis pereinamasis vyksmas arba impulsų vora IEC 61000-4-4	± 2 kV maitinimo linijos ± 1 kV įėjimo/ išėjimo linijos	± 2 kV maitinimo linijos *1)	Maitinimo tinklo kokybė turėtų būti pritaikyta tipinei komercinei arba ligoninės aplinkai.
Viršįtampiai IEC 61000-4-5	$\pm 0,5 \pm 1$ kV tarpfazinė $\pm 0,5 \pm 1$ kV ± 2 kV tarp fazės ir žemės	$\pm 0,5$ kV ± 1 kV tarpfazinė	Maitinimo kokybė turi būti tinkama įprastai komercinei ar ligoninės aplinkai.
Įtampos krūčiai, trumpi pertrūkiai ir kitimai IEC 61000-4-11	<5 % UT(>95 % UT krytis) 0,5 ciklo	<5 % UT(>95 % UT krytis) 0,5 ciklo	Maitinimo tinklo kokybė turėtų būti pritaikyta tipinei komercinei arba ligoninės aplinkai. Jei pacientui būtina naudoti prietaisą esant elektros tiekimo pertrūkiams, rekomenduojama jį jungti į nepertaukiamo maitinimo šaltinį arba akumuliatorių.
	40 % UT(60 % UT krytis) 5 cikluose	40 % UT(60 % UT krytis) 5 cikluose	
	70 % UT(30 % UT krytis) 25 cikluose	70 % UT(30 % UT krytis) 25 cikluose	
	<5 % UT(>95 % UT krytis) 5/6 sek	<5 % UT(>95 % UT krytis) 5/6 sek	

Galios dažnio (50/60 Hz) magnetinis laukas IEC 61000-4-8	3A/m	3A/m	Maitinimo dažnio magnetiniai laukai turi būti būdingi tipinei komercinei ar ligoninės aplinkai.
<p>Radijo dažnių laukų indukuoti laidininkais sklindantys trikdžiai IEC 61000-4-6</p> <p>Spinduliuojami radijo dažniai IEC 61000-4-3</p>	<p>3V rms 150KHz iki 80MHZ 6Vrms ISM ir radijo mėgėjų juostose</p> <p>10 V / m 80 MHz iki 2,7 GHz 385MHZ-5785MHZ Belaidžio radijo ryšio įrangos gaubto prievado atsparumo bandymo specifikacija (žr. IEC 60601-1-2: 2014 m. 9 lentelę)</p>	<p>3V/m</p> <p>3V/m</p>	<p>Nešiojamoji ir judrioji radijo ryšio įranga, įskaitant laidus, turėtų būti naudojama ne arčiau šios prietaiso dalies nei rekomenduojamas atskirimo atstumas, apskaičiuotas pagal siųstuvo dažniui taikomą lygtį. Rekomenduojamas atskirimo atstumas</p> <p>$d=1,2 \cdot \sqrt{P}$ 80 MHz - 800 MHz $d=2,3 \cdot \sqrt{P}$ 800 MHz - 2,5 GHz</p> <p>kai P yra siųstuvo didžiausia išėjimo galia vatais (W), kurią nurodo gamintojas, o d yra rekomenduojamas atstumas metrais (m). Fiksuotų radijo siųstuvų lauko stiprumai, nustatyti pagal elektromagnetinės zonos tyrimą, * 2) turėtų būti mažesnis už atitikties lygį kiekviename dažnių diapazone. * 3) Gali kilti trikdžių šalia įrangos, pažymėtos šiuo simboliu: </p>

1 PASTABA: 80 MHz ir 800 MHz dažnių diapazone taikomas didesnis dažnių diapazonas.

2 PASTABA: Šios rekomendacijos gali netikti tam tikroms situacijoms; elektromagnetinio laiko sklidimui įtakos gali turėti konstrukcijų, objektų ir žmonių absorbcija ir atspindžiai.

1. Teoriškai negalima tiksliai nustatyti prognozuojamų siųstuvų, pvz.: radijo (mobilųjų / belaidžių) telefonų ir sausumos judriojo ryšio radijo, mėgėjų radijo, AM ir FM radijo transliacijų ir televizijos transliacijų lauko stiprio. Norint įvertinti elektromagnetinę aplinką fiksuotų radijo dažnių siųstuvų atžvilgiu, galima atlikti elektromagnetinės zonos tyrimą. Jei matuojamas lauko stiprumas toje vietoje, kurioje naudojamas prietaisas, viršija taikomą aukščiau nurodytą radijo dažnių atitikties lygį, prietaisas turi būti stebimas ir tikrinamas normalus jo veikimas. Jei nustatoma, kad prietaisas veikia nenormaliai, gali būti, jog reikės taikyti papildomas priemones, pavyzdžiui, pakeisti įrenginio kryptį ar vietą.

2. 150 kHz - 80 MHz dažnių diapazone lauko stiprumas turi būti mažesnis nei 3 V/m..

Rekomenduojami nešiojamųjų ir mobilųjų radijo ryšio įrenginių bei įrenginio atskirimo atstumai.

Šis prietaisas skirtas naudoti kontroliuojamų spinduliuojamų radijo dažnių trikdžių elektromagnetinėje aplinkoje. Klientas arba prietaiso naudotojas gali padėti išvengti elektromagnetinių trukdžių, išlaikydamas minimalų atstumą tarp nešiojamųjų ir judriųjų radijo ryšio įrenginių (siųstuvų) ir prietaiso, kaip nurodyta toliau, atsižvelgiant į maksimalią komunikacijos įrangos galios galią.

didžiausia siųstuvų išeinamoji galia (W)	atskyrimo atstumas pagal siųstuvo dažnį		
	150 kHz iki 80 MHz $d=1.2$	80 MHz iki 800 MHz $d=1.2\sqrt{F}$	800 MHz iki 2,5 GHz $d=23\sqrt{F}$
0.01	0.12	0.12	0.23
0.1	0.38	0.38	0.73
1	1.2	1.2	2.3
10	3.8	3.8	7.3
100	12	12	23

Siųstuvų, kurių maksimali išėjimo galia aukščiau nenurodyta, rekomenduojamas atskyrimas metrais (m) gali būti įvertintas, naudojant siųstuvo dažniui taikomą lygtį, kurioje P yra siųstuvo didžiausia išėjimo galia vatais (W), kurią nurodo siųstuvo gamintojas.

⚠ Atsargumo priemonės

- 1) Siekiant reguliuoti elektromagnetinio suderinamumo reikalavimus ir išvengti nesaugių gaminių, buvo įgyvendintas EN60601-1-2 standartas. Purkštuvas nano Air Pro atitinka EN60601-1-2 dėl atsparumo ir emisijų.
- 2) Nešiojama ir judriojo radijo ryšio įranga gali turėti įtakos purkštuvo veikimui. Naudojant prietaisą, būtina vengti stiprių elektromagnetinių trikdžių, pvz.: mobiliųjų telefonų, mikrobangų krosnelių ir pan.

⚠ Dėmesio!

- 1) Įranga arba sistemos neturėtų būti naudojamos arba kraunamos ant kitos įrangos. Jei įranga arba sistemos turi būti naudojamos arti viena kitos arba kraunamos viena ant kitos, būtina patikrinti, ar tokiu būdu jos veikia normaliai.
- 2) Nerekomenduojama naudoti kito gamintojo eksploatacinių medžiagų, laidų ar kitų priedų, dėl kurių gali pablogėti prietaiso veikimas ar sugesti.

Numatomas tarnavimo laikas: 5 metai

Platintojas: FORANS SIA, "Piepilsētas", Krustkalni, Ķekavas nov., LV-2111, Latvija, tel.: +371 67462367, www.forans.lv

Garantijos kortelė

LT

antspaudas

Gaminio tipas: _____ Serijos numeris: _____

Kliento vardas, pavardė: _____ Pirkimo data: _____

Kontaktinis numeris: _____

Adresas: _____

Parduodanti įmonė: _____ Kontaktinis
telefono numeris: _____

Parduodančios įmonės adresas: _____



Garantijos kortelė

antspaudas

Gaminio tipas: _____ Serijos numeris: _____

Kliento vardas, pavardė: _____ Pirkimo data: _____

Kontaktinis numeris: _____

Adresas: _____

Parduodanti įmonė: _____ Kontaktinis
telefono numeris: _____

Parduodančios įmonės adresas: _____

- Prietaiso nemokamos priežiūros laikotarpis yra 2 metai. Vaistų indo - 6 mėnesiai.
- Garantinio laikotarpio metu dėl sugadintų dalių ar priedų keitimo ar remonto kiekvienu konkrečiu atveju sprendžia gamintojas.
- Priedai (kaukė, antgalis, kandiklis) į garantijos apimtį neįeina, kadangi tai nusidėvintys reikmenys. Išsamesnė informacija aprašyta instrukcijoje.

Toliau aprašyti atvejai į garantijos apimtį neįeina:

- žala, patirta dėl žmogaus elgesio, laikymo, lietim, mirkymo ir šlapinimo;
- žala, patirta dėl gaminio naudojimo, nesilaikant instrukcijoje pateiktų nurodymų;
- avarijos sukelta žala;
- žala, patirta dėl to, jog naudotojas ardė ir keitė produktą be gamintojo leidimo;
- nepateikiamas kvitas, garantijos kortelė, nuplėštas arba neidentifikuojamas gaminio serijos numeris.
- Prašome neišmesti gaminio pakuotės, kad galėtumėte panaudoti, prireikus siųsti prietaisą remontui.




- Prietaiso nemokamos priežiūros laikotarpis yra 2 metai. Vaistų indo - 6 mėnesiai.
- Garantinio laikotarpio metu dėl sugadintų dalių ar priedų keitimo ar remonto kiekvienu konkrečiu atveju sprendžia gamintojas.
- Priedai (kaukė, antgalis, kandiklis) į garantijos apimtį neįeina, kadangi tai nusidėvintys reikmenys. Išsamesnė informacija aprašyta instrukcijoje.

Toliau aprašyti atvejai į garantijos apimtį neįeina:

- žala, patirta dėl žmogaus elgesio, laikymo, lietim, mirkymo ir šlapinimo;
- žala, patirta dėl gaminio naudojimo, nesilaikant instrukcijoje pateiktų nurodymų;
- avarijos sukelta žala;
- žala, patirta dėl to, jog naudotojas ardė ir keitė produktą be gamintojo leidimo;
- nepateikiamas kvitas, garantijos kortelė, nuplėštas arba neidentifikuojamas gaminio serijos numeris.
- Prašome neišmesti gaminio pakuotės, kad galėtumėte panaudoti, prireikus siųsti prietaisą remontui.

EVOLU is a registered Trade Mark of FORANS International AG, Switzerland 

 Feellife Health Inc. Room 1903, Building A, No.9 Furong Road, Tantou Community,
Songgang Subdistrict, Bao' an District, Shenzhen 518104 Guangdong, China.
Tel.: +0086-755-6686 7080



Lotus NL B.V.
Koningin Julianaplein 10, 1e Verd, 2595AA, The Hague, Netherlands.

 0197

feel better 

REV. 0/2022.01